

# tennisaddict

LE N°1 DU MATÉRIEL DE TENNIS

## GARBIÑE MUGURUZA

LA NOUVELLE PATRONNE !

*12 PAGES  
DE TESTS*

*RAQUETTES/CORDAGES  
MONOS/BAGAGERIES XL*

*STÉPHANE HOUDET  
REDORE LE BLASON  
DU TENNIS FRANÇAIS*

GRATUIT | n°23 sept. 2017



# EDITO

Par André Perche

## N° 23 septembre 2017

Le tennis français est-il vraiment en crise ?

À l'heure où ce magazine paraît, l'équipe de France de Coupe Davis sera peut-être en finale de l'Uppress. Un paradoxe ? Si dire ce qui ne va pas est nécessaire pour progresser, il faut vite savoir en sortir, pour éviter de rester dans un tourbillon de mécontentement d'ordre négatif. Il faut aussi savoir regarder « ce qui va bien », ce qui est parfois plus difficile à faire que de critiquer.

Je suis convaincu qu'en s'inspirant du «mei liou», en cultivant les méthodes qui mènent à la victoire, en ayant l'humilité d'écouter que d'autres font mieux et d'essayer de comprendre vraiment ce qui fait la différence, on construit alors une dynamique très différente, qui vise enfin vers le haut.

Et le succès dans le tennis français existe ! Pas que celui du passé (Maureaux, Noah), même s'il faut sans aucun doute le respecter et s'en nourrir le pari de celui d'aujourd'hui, de Sam Sompi qui coacha Muguruzu (page 8), le nouveau n°1 mondial, de Nico Pietrangeli et Pierre-Hugues Herbert (page 10), qui gagnent régulièrement Masters 1000 et Grand-Challenge en double, et enfin de Stéphane Houdet (pages 12-13), qui vient de remporter l'US Open 2017.

Ces coachs, des athlètes, des équipes qui savent se remettre en cause, en pensant toujours positivement avec l'urgence incommode d'être toujours le coup d'avance sur leurs concurrents.



/ 08

Portrait : Muguruzu, nouvelle patronne du tennis féminin



/ 12

Portrait interview : Houdet redore le blason du tennis français



/ 14

Zoom : À la découverte du Blind tennis



/ 26-38

Tests : Cordages monoélements, bagageries XL et raquettes <270g

06 // Scoops & Nouveautés

08 // Portrait : Muguruzu, nouvelle patronne du tennis féminin

10 // Pierre-Hugues Herbert : « Craquer une place dans le top 50 »

12 // Portrait interview : Stéphane Houdet redore le blason du tennis français

14 // Zoom : À la découverte du Blind tennis

16 // Actus des marques : Entretien avec Kyle Schlegel, directeur marketing de Wilson Tennis

18 // Actus des marques : Head sur tous les fronts - entretien avec Florian Perche

20 // Actus des marques : Yonex innove avec le Yonex Test Center

24-25 // Belgique/Luxembourg : Les actus et l'île de Danielle Maas, directrice du Luxembourg Open

26-30 // Test cordages monoélements : Nos coups de cœurs parmi 11 modèles testés

32-33 // Test bagageries XL : 9 sacs passés au crible !

34-38 // Test raquettes <270g : Le podium 2017 parmi 12 cadres testés



TENNISACTUEL, le magazine n°1 du matériel de tennis. 70 articles par an publiés dans plus de 800 clubs en France, en Belgique et au Luxembourg. Abonnement individuel payant (voir ci-dessous). // REDACTION ET PUBLICITE : +33 (0) 88 58 66 53 - contact@tennisactuel.fr // DIRECTEUR DE LA PUBLICATION : André Perche // REDACTEURS : Baptiste Blanchet, Cauchier Lutz, Charles Heinesse, Jean-Sébastien Tsch // COLLABORATEURS TECHNIQUES : Laboratoire CTC (page 9) // GRAPHISME : mmsmmsm.cazzyjet@gmail.com // 11 rue de la rue bleue - 67 808 Strasbourg - RCS Strasbourg 521 292 417 - Capital 143 000 € // IMPRESSION : BUC TOUL, route de Villée St-Etienne, 54200 TOUL // Crédits photo couverture : Adrien AG

POUR VOUS ABONNER - de lundi au vendredi 9h30-12h30 et 14h00-18h00 tél : +33 (0) 88 58 66 53 ou en-ligne sur [www.tennisactuel.fr](http://www.tennisactuel.fr) - contact@tennisactuel.fr - Tennis France métropolitaine : 1 an (8 numéros) papier + numérique : 19,90€ / Tarifs DOM-TOM et douanes : consulter nos offres sur [www.tennisactuel.fr](http://www.tennisactuel.fr)

YOUR  
GAME  
YOUR  
STYLE\*



\*GAMES ARE, YOURS STYLE



La collection de chaussures Lacoste Tennis s'inspire des courts avec un côté résolument urbain. Inspirée par les valeurs de sport, chères à Lacoste, chaque modèle de la collection est conçu comme celui ou celle qui le porte : léger et agile. Très versatile, cette collection conviendra à toutes celles et ceux qui souhaitent s'exprimer avec style.

Cette saison voit l'apparition de la nouvelle chaussure Lacoste : la LT Dual. Sa construction est

en deux parties : une semelle intermédiaire légère et une semelle extérieure en gomme antidérapante pour assurer un confort optimal et une durabilité maximale. Ce nouveau design est l'exemple parfait de l'expertise et de la technicité qui ont fait la réputation de la marque. La LT Dual est la fusion d'un design inspiré par l'univers du sport et d'une silhouette contemporaine qui apporte un côté "tennis urbain" à cette saison Automne Hiver.

**LACOSTE** 

#borninthegame

# SCOOPS & Nouveautés!

## 1 PHARRELL WILLIAMS REVISITE ADIDAS



À l'occasion de l'US Open, le chanteur Pharrell Williams propose pour Adidas une collection qui fera date. Dans un style classique coloré, elle revisite les looks légendaires de Dige Old du tennisme des années 70, et nous replonge au début des 1980s. Pharrell Williams a choisi de mêler une palette de couleurs éclatantes avec du blanc, rappelant forcément «Happy», son tube planétaire. Utilisant Ultrarun ou la Barricade 2017 ont également été révisés. Cette collection pensée par Angélique Karber, Caroline Magagnoli, Jo-Willfried Tsonga, Dominic Thiem et Alexander Zverev a fait le buzz à l'US Open. D'autant qu'elle a été tenue secrète jusqu'au dernier moment, la livraison des tenues et des chaussures en magasin s'étant effectuée juste avant le début du Grand Chelem new-yorkais. Cette sortie d'accompagnement de sports publicitaires par tapis sur les réseaux sociaux.

## 2 VIRTUA TENNIS RESSORT SUR MOBILE



Après le mi-juillet, Sega propose Virtua Tennis Challenge en téléchargement gratuit – avec publicités – sur iOS et Android. Auparavant vendue pour 3,49 €, la version mobile de la plus célèbre série de jeux de tennis rejoint donc la collection 25 G.G. Forever sur l'App Store pour iPhone et iPad ainsi que sur le Google Play Store pour les dispositifs Android.

Virtua Tennis Challenge est une version repensée pour le mobile du grand classique Dreamcast de 2000. 33 grands tournois sont à disputer à travers le monde à grands coups de slices, lobs et lifts. Timing et placement sont toujours les clés de volée de l'atmosphère gameplay arcade de Virtua Tennis, où chacun peut trouver son propre style pour triompher : les puncheurs de fond de court comme les amateurs de service/tournée se disputeront les meilleurs sponsors, les meilleurs super coups et les meilleures récompenses de tournois.

## 3 CASA PADEL, LA NOUVELLE MAISON DU PADEL À SAINT-DENIS

Ouvert au public le 30 juin dernier, Casa Padel est le plus grand centre de padel à Paris. Situé aux portes de la capitale, dans le quartier Plaisir de Saint-Denis, il abrite 12 terrains indoor dans un espace de 4000m<sup>2</sup>. «Notre volonté est de faire de ce centre un véritable lieu de vie, afin que les gens aient envie d'y rester, d'y passer du temps. Nous organisons donc des événements chaque semaine (tournois, animations, événements), souligne David Carmona, responsable de Casa Padel. On peut évidemment venir jouer au padel mais pas seulement... Un espace fitness, avec un coach à disposition, permet ainsi de s'échauffer avant une partie mais aussi de venir effectuer une séance de musculation ou de remise en forme, puisque ce service est inclus dans un abonnement padel ou en ticket à l'unité. Le centre est également équipé d'un espace bien-être avec une piscine à l'air libre de produits frais et un grand salon pour suivre de nombreux événements sportifs. «Nous nous sommes inspirés de ce qui se fait en Espagne, où le padel qui compte plus de 4 millions de pratiquants – plus que le football – est une discipline à laquelle toute la famille peut jouer», indique David Carmona. Il y a en permanence de la musique et nous avons mis en place une école de padel pour les jeunes de 4 à 10 ans».



Casa Padel doit logiquement faire face à une population qui découvre ce sport : en plus des cours proposés et du prêt de matériel, des salariés sont là pour expliquer les règles, aider à trouver des partenaires car il faut être 4 pour organiser une partie, ce qui n'est pas toujours évident. «Les gens qui découvrent le padel réalisent car même quand on n'a jamais tenu une raquette ou joué au tennis, on s'amuse tout de suite», estime David Carmona. Et si le fait d'avoir 12 terrains peut générer income, les créneaux 12h-14h et en soirée se remplissent très vite. Plus d'infos sur [www.casapadel.fr](http://www.casapadel.fr)



挑 戦 は 続 く  
NEVER STOP PUSHING®



## *Wave Exceed Tour 2*

Légère et rapide, découvrez la nouvelle Wave Exceed Tour pour des déplacements vifs et un jeu explosif. La technologie Wave stabilise vos mouvements latéraux et offre des sensations incomparables en termes d'amorti et de confort.



# MUGURUZA A TOUT D'UNE GRANDE



**Nouvelle n°1 mondiale et seulement 23 ans, l'Espagnole entraînée par Sam Sumrill, peut devenir la patronne incontestée du circuit si elle gagne en régularité tout au long de l'année.**

## LE SACRE DE GARBINE

Malgré sa défaite en 3<sup>e</sup> de finale à l'US Open, Garbiñe Muguruza s'est emparée de la 1<sup>re</sup> place mondiale. L'Espagnole avait déjà atteint le 2<sup>e</sup> rang mondial en juin 2015 après son succès à Roland-Garros, «la vérité c'est que c'est un moment très spécial. Tu rêves toujours de ce moment, mais c'est l'une de ces choses que tu gardes pour toi. À chacun de ces moments, à chaque fois que je soufflais les bougies, le désir était toujours le même : être la meilleure. Et maintenant, c'est arrivé, sourit Muguruza. Ce sacre, et seulement 23 ans, récompense ses résultats dans les grands rendez-vous puisqu'elle ne compte «que» 5 titres, mais déjà 4 en Grand Chelem.

## LES DÉBÜTS PUIS L'ASCENSION

D'origine vénéto-lusitanienne par sa mère et espagnole par son père, Muguruza est née dans une famille de Cadix dans la région de Séville, «à deux frères et elle qui jouent aussi les tennis. Moi j'étais la plus petite et ça me faisait envie, donc j'ai commencé à taper avec eux, se souvient Garbiñe. Ses débuts professionnels, à 15 ans, sont fulgurants, où elle enchaîne les bons résultats sur le circuit secondaire et progresse au classement. Son premier titre sur dur, à Clearwater en 2011, lui vaut une invitation pour l'Open de Miami, où elle signe son premier coup d'éclat sur le circuit principal surprenant Vera Zvonareva et Flavia Pennetta, respectivement 9<sup>e</sup> et 26<sup>e</sup> mondiales. En 2014, après 5 mois d'arrêt (blessure à la che-

ville) elle remporte son 1<sup>er</sup> titre sur le circuit principal à Robert Muguruza atteint également les 3<sup>e</sup> et 4<sup>e</sup> Open d'Australie, puis les quarts à Roland-Garros, s'arrêtant Serena Williams dès le 1<sup>er</sup> tour. Garbiñe termine l'année 2014 à la 21<sup>e</sup> place mondiale, la machine est lancée.

## LES EXPLOITS EN GRAND CHELEM

Après un nouveau quart de finale à Roland-Garros 2015, elle marque les esprits en atteignant la finale de Wimbledon,

s'inclinant (6/4, 6/4) devant Serena Williams. Troisième WTA en fin d'année, l'Espagnole domine cette fois l'américaine en finale de Roland-Garros 2016 (7-5, 6-4 en 1H45) montrant beaucoup de cœur et de maîtrise dans les moments clés, «je pense vraiment qu'elle est promise à un brillant avenir, souligne alors Serena Williams, très fier player dans le défilé. Elle sait comment jouer dans les grands moments sur les grands courts. Et clairement, elle sait comment gagner des titres du Grand Chelem». «Roland-Garros, pour les Espagnols, c'est un truc spécial. J'ai tout fait pour me préparer au mieux et arriver à 100 % : il n'y a pas de secret. Comme pour tout les Espagnols, ici, c'est un peu ma deuxième maison », raconte Muguruza dont le modèle reste Rafael Nadal. En 2017, malgré des débuts peu enviables, elle atteint les 8<sup>e</sup> de finale à Roland-Garros mais surtout remporte son 2<sup>e</sup> titre en Grand Chelem à Wimbledon, en battant cette fois Venus Williams (7-5, 6-0). Cette année, la native de Caracas a également remporté le tournoi de Cincinnati, juste avant l'US Open.

## IMPRÉVISIBLE À LA PRESSION

Garbiñe est une joueuse de grands rendez-vous. Pas question donc de fancher de jouer petit bras malgré le jeu - elle sait toujours particulièrement motivée par les Grands Chelems, «c'est vrai, j'ai perdu ma première finale de Grand Chelem (Wimbledon 2015, ndr) et... quand je regarde le palmarès gravé sur les murs, je me rendais compte à quel point il y a une différence entre la place de finaliste, qui est déjà formidable, certes, et celle de la gagnante, celle qui reste. C'est incomparable. Alors c'est une motivation particulière de ne pas perdre ce match-là, arriver à pris du bats,

avant d'ajouter : «moi aussi je ressens la pression, mais je considère que cela doit être une bonne chose. Cela va avec les grandes victoires et les grands courts. Et c'est ça que j'ai toujours voulu, pour ça que je m'étais mise sur les courts, et je sais que j'en suis capable. Sur un terrain, je ne me considère jamais inférieure à quiconque. C'est peut-être pour ça que je joue bien dans les grands tournois, j'imagine. Parce que c'est pour ça que je travaille, et si je suis en finale c'est que je me suis bien préparée.

## UN JEU TOUT-TERRAIN

Si Muguruza a grandi sur terre battue, son tennis s'adapte parfaitement à toutes les surfaces. Car contrairement aux autres fédérées, la grande brune (1,82 m) met peu de tilt dans sa balle et réajuste sur la faiblesse de son adversaire. Grâce à son service caron et à sa puissance en fond de court, elle prend l'avantage dans l'arrière, compense sur sa ligne de fond de court, pour diriger le point avec ses louches frappes à plat et multiplier les coups gagnants. «Le coup droit fait partie de ses meilleurs coups, mais il ne faut pas s'arrêter là. C'est tout son jeu qui est si riche en points forts, car elle a aussi un bon revers, elle frappe bien... En fait, elle peut faire ce qu'elle veut, elle sait mettre la balle où elle veut, estime Sam Sumrill. Malgré son gabarit, Muguruza se déplace bien. Elle peut en revanche améliorer sa volée.

## ET L'AVENIR ?

Ya son jeu, son âge, sa marge de progression, Garbiñe a tout pour devenir la future patronne du circuit car Serena Williams (35 ans) ne sera pas éternelle. Pour cela, il faudra arriver à un niveau moyen encore plus élevé. Bref jouer en mode Grand Chelem tout au long de l'année, dans un circuit WTA où les joueuses qui dominent le classement ne sont pas toujours celles qui gagnent les titres majeurs. «Mais il y a encore du mal à conserver dans la durée la bonne condition pour me sentir bien physiquement, mentalement et techniquement. C'est un équilibre fragile. Dès qu'il y a de la fatigue, des douleurs, ma confiance s'évapore. Et mon jeu sans confiance... c'est compliqué (riret) ! Avec l'expérience du premier, j'espère que ce deuxième Grand chelem sera un défi. Pour que cet état dure plus longtemps qu'un tournoi, reconnaît Muguruza après sa victoire à Wimbledon 2017.





**adidas**



**MARIA WILLIAMS**

## VU DE L'INTÉRIEUR PAR PIERRE-HUGUES HERBERT

# P2H

Meilleures classés ATP simple/double : 63/31  
Vainqueur en double de Wimbledon 2018,  
ITF Open 2015 et de 6 Masters 1000 en  
2016-2017

Résultats en simple à Rotterdam 2017 et  
Winston Salem 2015

Raqueuse : Yonex Y-Core Dual GRT

Équipementier textile : Lacoste

Récord au service : 218 km/h

Classé 63<sup>e</sup> en simple et n<sup>o</sup>1 en double fin août,  
Pierre-Hugues Herbert (pilote P2H) nous fait  
vivre le haut niveau de l'intérieur dans chaque  
numéro. Déjà, en raison de ses titres à Montréal  
puis Cincinnati devant lui permettre de se  
sentir en dominance au simple en cette fin de  
saison afin de se hisser dans le Top 50.

À Montréal puis à Cincinnati, vous avez réussi la  
double avec Nicolas Pietrangeli ?

Oui c'est forcément une grosse satisfaction  
puisque nous n'avons plus gagné de titre  
depuis le tournoi de Rome. Donc nous en  
sommes à 3 tournois cette année, tout en Mas-  
ters 1000, ce qui nous permet aussi de remonter  
au classement. Nicolas Pietrangeli est à la 5<sup>e</sup>  
place mondiale fin août, Pierre-Hugues à la 9<sup>e</sup>.  
Mais je n'ai pas non plus que nous avons  
eu beaucoup de résultats très accablés, ce qui  
fait partie du jeu en double dans les tournois  
ATP avec notamment la règle du «no ad» et de  
saper les breaks. Sur cette série de 10 victoires  
consecutives (4 à Montréal, puis 4 à Cincinnati),  
nous l'avons emporté 4 fois au super tie-break.  
Mais ce qui est satisfaisant, c'est que nous avons  
montré de la constance dans ces rencontres.

Que ressentez-vous quand justement des rencontres  
sérieuses tombent en votre faveur, ce qui n'arrive  
pas toujours et il se crée cette saison ?

Il est vrai que plein de matchs sérieux auraient  
pu tourner en notre faveur cette année. Donc  
à la revanche d'abord plus. Mais il en prend  
notre parcours à Cincinnati par exemple, on voit  
que nous sommes marqués un set et un break par  
Patrice Lacombe et Édouard Roger-Vasselin avant  
de l'imposer (7/6, 7/6, 10-8) ou en difficulté  
face aux frères Bryan lors des quarts de finale  
victorieux (4/6, 7/5, 10-8). En double, au plus haut  
niveau, un match se joue sur peu de choses.  
Mais avec Nicolas, on a pu rester calme dans les

moments chauds, bien négocier les points  
importants. Ensuite, la confiance accumulée au  
fil des tours se donne un petit avantage, amène  
la réussite. Parfois, regretter à la victoire  
fait très plaisir, encore plus sous forme de  
double comme nous l'avons fait. Un peccadé en  
remportant Miami puis Indian Wells.

Avec ces deux victoires supplémentaires, vous  
devenez avec 10 titres, le pilote français le  
plus titré devant Noah – Forget (9 titres) et  
Lladro – Clément (7). Mais certaines tapes, et  
sur une période assez courte, vous avez déjà  
marqué votre époque ?

Pour être franc, ça n'est pas quelque chose  
à quel j'avais pensé, mais finalement, le  
fait d'être l'équipe française la plus titrée  
représente quelque chose d'important et de  
significatif fort. Cela montre aussi la  
chemin parcouru... jusqu'à ce qu'une autre  
paire française vienne nous détrôner un jour.

### "NOTRE DOUBLE À MARQUÉ DES ÉPOQUES"

Quel bilan faites-vous de votre première partie  
de saison en simple ?

Surtoutment, je suis au meilleur classement  
de ma carrière (63<sup>e</sup> fin août, son meilleur  
classement est 63<sup>e</sup> ATP) alors que je ne suis pas  
très fortement satisfait de moi. Je suis capable de  
faire de belles semaines comme à Rotterdam  
(demi-finale après avoir battu Dominic Thiem  
en quatre et être sorti des qualifications) ou à  
Madrid (victoires sur Andreas Seppi et Lucas  
Pouille). Mais je n'arrive pas à évoluer constamment  
à un niveau élevé, je manque encore de  
constance. Après une semaine plutôt bonne à  
Montréal (il est sorti des qualifications en domi-  
nant) l'ouïry avec d'être une belle résistance

## "CRAQUER UNE PLACE DANS LE TOP 50"



à Jack Sock, 17<sup>e</sup> mondial, je suis arrivé fatigué  
à Winston Salem, et ai eu un tirage compliqué  
à ITF Open j'ai battu au 1<sup>er</sup> tour contre John  
Isner.

Simple et l'objectif de votre fin de saison en  
double ?

Finalement faire conquies une place dans le  
Top 50 pour la première fois de ma carrière.  
Cela me semble jouable car sur la fin de  
saison, je vais mettre la priorité sur le simple,  
notamment parce que notre double Montréal  
- Cincinnati nous assure quasiment une quali-  
fication pour les Masters de double à Londres.  
Avec bien sûr, le fait de jouer le double me  
permettrait particulièrement à Winston Salem,  
où je suis arrivé le soir à 22H30 juste après  
notre victoire en double à Cincinnati. Là je  
n'ai eu que quelques heures pour m'adap-  
ter à de nouvelles conditions, de nouvelles  
balles, digérer la fatigue du voyage alors que  
Julien Benneteau, mon adversaire au 1<sup>er</sup> tour,  
s'entraîne sur place depuis plusieurs jours.  
Mais en même temps, même en forme, Julien  
peut-être toutes les années pour me gêner. Et  
de toute façon, c'était un choix de privilégier  
le double en début de tournée américaine.

En cette fin de saison, il y a bien sûr la demi-  
finale de Coupe Davis contre la Serbie à Lille  
(15-17 septembre) ?

Oui c'est une partie de défendre les couleurs  
de la France, surtout que nous n'itions pas  
sûrs d'être retenus car la rencontre se joue  
sur terre battue et Yannick hanin pu tout à  
fait peut régler une équipe capable d'évoluer  
également en simple. On alors choisir une  
formation mixte, on ne sélectionnerait qu'un de  
nous deux. Il y a potentiellement beaucoup de  
très bonnes équipes de double, mais je pense  
que notre double a marqué les esprits.



**DUNLOP  
FORT**



**MUTUA  
MADRID  
OPEN**



Les plus importants tournois ATP d'Europe sur terre battue ont choisi la Dunlop Fort Clay Court comme balle officielle pour répondre aux exigences de qualité et de rendement de ces prestigieux événements.

 **DUNLOP**  
SPORT

EUROPE'S # N.1 BALL\*

# HOUDET REDORE LE BLASON DU TENNIS FRANÇAIS

Vainqueur en simple de l'US Open et finaliste en double, associé à Nicolas Pietrangeli, le champion français tricolore objectif n°1 au vue de Paris 2024.  
[N°1] Interview réalisée avant l'US Open

Mallemment désigné par l'arrivée d'une génération exceptionnelle, le Français âgé de 46 ans, ancien n°1 mondial, a changé d'équipe et espère un nouveau fauteuil pour 2024.

Tu étais n°4 mondial mi-août, avec l'annonce d'une jeune génération de joueurs : l'Argentin Gustavo Fernandez, les Britanniques Alfie Hewitt et Gordon Reid. Ça te dit-il dans une nouvelle lire dans le tennis en fauteuil ?

L'arrivée de ces jeunes joueurs, qui ont entre 20 et 25 ans, est intéressante, passionnante même. Car cela implique à me surpasser, à trouver des solutions face à des adversaires qui ne jouent quasiment jamais une balle de remise, un coup d'écarté. Pour relever ce challenge, j'ai autour de moi une nouvelle équipe, avec laquelle j'ai entrepris un travail aussi bien mental, physique que technique.

Pas question de retraite donc à 46 ans ?

Nah, un peu comme Federer et sans me comparer à cet immense champion, j'adore ça, je prends beaucoup de plaisir, d'autant que le circuit devient de plus en plus intéressant. Au départ, je pensais aller jusqu'à Tokyo, donc en 2020. Et maintenant, il y a Paris 2024, donc forcément, j'y réfléchis. Pour le moment, mon objectif est d'être champion des fédés, car je sais que la place de n°1 mondial sera difficile à récupérer.

Comment évolue le jeu de tennis en fauteuil ?

La jeune génération joue comme les valides, c'est-à-dire avec une prise de risque maximale sur les premiers coups de raquette : au service, même en deuxième balle, en retour, etc... Avec l'âge ce côté qui prend l'avantage dans l'échange le conserve jusqu'à la fin. Donc il faut faire comme Federer et aller encore plus de l'avant, en acceptant de commettre quelques erreurs. Cela tombe bien car j'ai plutôt un jeu d'attaque, de puncheur. Mais forcément, je dois m'adapter en sachant qu'il y aura très peu de rallies contre ces top-players, contrairement à ce que j'ai pu connaître dans le passé comme un Shingo Kunieda par exemple.



Cela suppose une préparation adaptée ?

Oui, à l'évidentement, j'ai quasiment supprimé les gemmes, le jeu des points en quatre frappes maximum, en sachant que si je ne prends pas l'initiative dans l'échange, je risque de me retrouver en mauvaise posture, car je n'ai pas deux occasions. Donc canoniquement qu'il faut entraîner un peu moins longtemps, je ne veux immédiatement en conditions de matchs.

Gazquet, qui était très surpris ? Tous les

exercices pour renforcer le haut du corps, je les fais avec ma prothèse. Mais le reste de la prise se fait en fauteuil pour faire boxer les abdos, car la jeune génération est impressionnante de ce point de vue. Il faut que je salue l'effort. Et le reste du travail se fait en situation de jeu. En moyenne, je fais deux heures de tennis par jour, plus 1H30 de préparation physique, même l'hiver, que je réalise à la salle d'un jour sur deux. Je bute également de travailler les déplacements en fauteuil car il faut de la vitesse et de l'agilité. Avant je faisais souvent le point avec mon service, aujourd'hui avec une frappe équivalente, le retour revient vite.

## STÉPHANE HOUDET EN BREF

- 46 ans, n°4 mondial (meilleure classe) en 2010
- 22 titres en Grand Chelem (4 en simple et 17 en double)
- 2 médailles d'or, 1 d'argent et 1 de bronze aux Jeux Paralympiques
- Nati de Saint-Nazaire, associé de la jamaïcaine pour sauter à un accident de moto, le passionné de golf est père de 4 enfants. Diplôme de l'école nationale de tennis, Stéphane fut classé 100e des 100 valides.

Et tu es le plus physique ?

Je travaille beaucoup au CMJ sur une machine électrique, debout avec ma prothèse de jambe. Je fais d'ailleurs perdre un jour en plein exercice à côté de Richard

Avec la société française Corima, vous préparez un nouveau fauteuil ?

Oui en 2025, nous avons déjà mis au point un nouveau fauteuil qui m'a permis d'être à genoux et non plus assis, donc à mon bassin d'être en mouvement, de mieux me déplacer et de frapper des coups en extension, de retrouver cette sensation de transfert de poids vers l'avant, progre au tennis des valides. Il s'agit d'une première étape très importante. Mais sans rentrer dans les détails, cette V2 de mon fauteuil va me



permettre de jouer plus haut, de modifier l'angle de mon pied, et surtout d'être mieux attaché au fauteuil pour «faire corps» avec lui, car ce que j'ai gagné en liberté, je l'ai perdu dans le fait d'être compact au moment de la frappe. Et puis dans la tête, c'est fondamental de savoir que la mécanique sait pour jouer libre, surtout dans cette discipline qui est un peu la F1 du tennis.

#### Sur le plan mental, tu sais une préparation spécifique ?

Où, je t'ai assez peu fait au cours de ma carrière, étant ce que j'étais bien dans ma vie, bien dans mon tennis et que je n'en avais pas besoin. En même temps, en visionnant mes matchs, je me rends compte qu'à certains moments, je n'étais pas prêt à aborder tel ou tel point, que sur tel autre, je manquais d'intention, donc je n'ai pas visé ma cible. En regardant Federer jouer, on comprend que l'approche du point est fondamentale, même mené 0-40, il s'en fait également en sortant deux aces et un service gagnant. Or aujourd'hui chaque point compte dans le tennis en fauteuil.

#### Quel matériel utilises-tu ?

Je joue avec une Babolat Pure Aero Play, avec un centrage VS Touch. En passant au boyau, j'ai un peu lâché au niveau des tensions, d'optant le British Open avec trois tensions différentes. Actuellement, je tends à 24-25 kilos mais je vais redescendre sur des tensions plus basses autour de 21 je pense. Par ailleurs, avec les équipes d'Eric Babolat, on commence à étudier comment adapter les raquettes au tennis en fauteuil, notamment la forme du grip, et talon. Je pense qu'il y a encore beaucoup de choses à expérimenter.

#### Et pour le textile ?

Je suis sous contrat avec Spring Court. Since j'ai la chance d'avoir des partenaires comme Mac de Hissaine, qui m'habilité à la ville, Honda qui me fournit une voiture toute l'année, ou les montres Bell & Ross.

#### As-tu d'autres projets ?

Je suis en recherche de partenaires financiers car une saison coûte cher. Mais surtout, je suis en train de préparer un dossier que

je compte soumettre au Comité directeur de la FFT avec l'idée que le tennis en fauteuil soit devenu un sport ouvert à tous, valides ou invalides, que tout le monde puisse s'y mettre pour le plaisir ou la compétition. Peut-être qu'les début, ce nouveau circuit pourrait davantage imposer des joueurs de padel, de beach-tennis ou de niveau moyen en tennis, plus que Federer et Nadal, mais j'aimerais en avoir vu cette évolution se concrétiser.

#### UNE ÉQUIPE COMPLÈTE À SES CÔTÉS

Jean de Saint-Jean (chef de DTH Jean-Luc Costant) joue le tennis en fauteuil à l'occasion de l'ancien tennis, Paul Quentin et Pascal Supiot assurent l'entraînement physique, tandis que Christophe Bourgeois-Costantini et l'équipe de Renan Lafite prennent en charge le mental.



# LE BLIND TENNIS

ENTRETIEN AVEC JOËL CARTON  
AMBASSADEUR DE LA DISCIPLINE

« QUE N'IMPORTE QUEL DÉFICIENT VISUEL PUISSE JOUER DANS UN DE NOS 8000 CLUBS »



**Éducateur fédéral depuis 30 ans, Joël Carton est devenu l'ambassadeur du Blind tennis, le tennis pour les aveugles et les mal-voyants, qu'il entend développer en France.**

**Comment avez-vous découvert le Blind tennis ?**  
Pour être franc, il y a eu peu plus d'un an, je ne savais même pas que cette discipline existait, mais j'ai été contacté par une association, qui avait besoin d'un professeur et j'ai été enchanté ! J'ai eu un coup de foudre pour ce jeu, et mal que m'intéressait à voir des cannes et des chiens pour aveugles, j'ai vu arriver des gens passionnés qui ont envie de jouer, de danser, de pécher, d'écouter que je ne suis pas « l'important » de ce jeu en France, parce qu'il s'agit de Guillaume Henriet, un jeune homme mal voyant, qui a inventé une bonne partie de ses économies (environ 13 000 euros) pour acheter du matériel.

**Pouvez-vous résumer les spécificités de cette discipline ?**

On utilise des balles spongieuses en mousse, avec un grip, à l'intérieur pour que la balle soit audible au fruit. Mais en principe, les aveugles ont droit à 3 rebonds et les balles actuelles ne font pas 3 rebonds, donc nous avons mis au point une balle mieux adaptée, proche de celle utilisée par les enfants pour les initiations au tennis, qui émet un bruit continu dès la frappe. On a déposé les brevets et nous espérons convaincre des investisseurs pour lancer des prototypes. Sinon, le terrain est un peu plus petit et il faut des bandes tactiles pour que les participants visualisent les limites du terrain. Les adultes utilisent en général une raquette junior, plus petite et plus maniable. Le seul « contrebande »

lors d'une partie est la présence d'une paroi extérieure qui peut dire si la balle est bonne ou pas. Pour le reste, rien ne change par rapport au tennis traditionnel. Même s'ils ne voient pas la balle, les aveugles ou déficients visuels « savent » et parviennent très vite à faire un service, un coup droit, un revers. Ne me demandez pas comment ils y arrivent, ils font travailler des sens que nous utilisons peu : ils composent leurs pas, eux-mêmes, prennent des repères, se placent à l'ennemi. C'est impressionnant.

**Quel vous accompagne dans cette démarche ?**

Gilles Simon et Alizé Cornet ont très gentiment accepté de devenir les parrains de l'Association Française de Blind Tennis France, tandis qu'Olivier Delafraigne m'appuie son soutien en tant que vice-président de l'Association et Conseiller Technique pour la pratique du Blind Tennis. En début d'année, nous avons rencontré Thierry Boulanger, secrétaire d'État en charge des Sports, mais également Bernard Lacombe, pendant sa campagne puis après son élection à la tête de la FFT, qui nous a confirmé que le projet serait bien le jour. Notre idée étant que n'importe quel déficient visuel puisse jouer dans tous les 8000 clubs de tennis en France. Car pour le moment, seuls une dizaine de clubs proposent cette activité en France, alors qu'elle existe déjà dans 27 pays, dont l'Angleterre, le Japon, l'Espagne, le Corée, les États-Unis, le Mexique, la Thaïlande, etc.

## “PRÉPARER LES JEUX PARALYMPIQUES DE 2024”

**Pour le moment, l'activité a-t-elle à démissionner ?**

Oui, j'ai l'impression que les choses stagnent, offre un peu cool. Depuis le mois de mars et notre rencontre avec le Président de la FFT, les personnes aveugles et déficientes visuelles peuvent maintenant aller jouer dans les clubs. Mais par manque de fonds (3000 € environ) nous n'avons pas eu de quoi pouvoir faire un stock de balles, or il en faut environ 80 pour pratiquer les leçons, pour les vendre ensuite aux clubs et pour lancer les sections de Blind Tennis. Ces balles spécialisées fabriquées en Chine coûtent 13 euros l'unité, voilà ce qui nous freine dans le développement, malgré les très nombreuses demandes pour la rentrée 2023. Car cette activité ne nécessite pas

forcément une formation spécifique des BE. Même s'il faut encore plus d'entraîneurs. Favoriser la réussite lors de l'apprentissage. J'ai par ailleurs contacté de nombreuses associations comme la Fédération des Aveugles de France pour leur expliquer que le Blind Tennis existe. Or nous savons que sur les 3,4 millions de déficients visuels dans le pays, environ 30% sont autonomes et qu'environ 50000 et 100000 personnes pourraient pratiquer le Blind tennis, ce chiffre n'étant pas négligeable dans un contexte d'érosion des licences traditionnelles.

**Les chantiers restent-ils nombreux ?**

Oui, il y a d'abord eu un temps médiatique pour parler de l'activité dans Tennis Magazine, sur France 3 (environ 30000 vues), dans de nombreux journaux. Emmanuel Flanque est venu me féliciter et compte faire travailler certains sections de Blind Tennis à Lucie Paulin. Nous sommes en contact avec le CSEP de Toulouse pour mettre en place un module de formation spécifique. Je n'ai aussi tenté de voir si des joueurs professionnels français veulent bien nous accueillir pour que nous organisions des initiations, peut-être à l'Open de Moselle grâce à Julien Boutter. Mais j'ai vraiment envie que la pratique puisse se développer, ce serait une bouffée d'oxygène supplémentaire pour ces personnes. Si ça peut les rendre un peu plus heureuses et un peu plus intégrées, le coût n'est pas si élevé. Car on peut très bien organiser des séances mélangeant déficients visuels et non-déficients. Il n'y a pas que pour les déficients visuels ou les aveugles, le Blind tennis représente l'un des seuls moments où ils sont complètement libres. Grâce à ça, ces personnes prennent de la confiance en elles, de l'autonomie. Certes, elles ne jouent jamais comme Federer mais elles prendront du plaisir, pourront contribuer à redynamiser certains clubs, qui en retour pourraient toucher des aides de l'État. Ce beaucoup sont demandeurs. Notre but est que les déficients visuels apportent un autre regard sur leur handicap. Nous voulons enfin préparer l'équipe du Blind Tennis aux Jeux Paralympiques de 2024, en ayant des équipes qui représenteront la France dans les différentes catégories et, pour cela, organiser un championnat de France.

## “PRÉPARER LES JEUX PARALYMPIQUES DE 2024”

**Pour le moment, l'activité a-t-elle à démissionner ?**

Oui, j'ai l'impression que les choses stagnent, offre un peu cool. Depuis le mois de mars et notre rencontre avec le Président de la FFT, les personnes aveugles et déficientes visuelles peuvent maintenant aller jouer dans les clubs. Mais par manque de fonds (3000 € environ) nous n'avons pas eu de quoi pouvoir faire un stock de balles, or il en faut environ 80 pour pratiquer les leçons, pour les vendre ensuite aux clubs et pour lancer les sections de Blind Tennis. Ces balles spécialisées fabriquées en Chine coûtent 13 euros l'unité, voilà ce qui nous freine dans le développement, malgré les très nombreuses demandes pour la rentrée 2023. Car cette activité ne nécessite pas

Pour en savoir plus |  
[www.blindtennisfrance.fr](http://www.blindtennisfrance.fr)  
[cartonj@blindtennisfrance.fr](mailto:cartonj@blindtennisfrance.fr)

TENNISADDICT EVENT PRÉSENTE LE

# tennisaddict **TOUR**

LA COMPÉTITION CONVIVIALE POUR LES 4<sup>e</sup> et 3<sup>e</sup> SÉRIES!

« LA COMPÉT' LA PLUS SYMPA POUR  
LES NON-CLASSÉS À 39€/A, S'OUVRE  
AUX 3<sup>e</sup> SÉRIES »

## FORMATS :

• Matchs courts par paires sur un week-end

• Compétition 4<sup>e</sup> et 3<sup>e</sup> séries homologuée (clubs ou indépendants)

• Étapes en clubs de Février 2017 à Juin 2018, directement qualificatives pour la grande finale nationale en Septembre 2018

DELPHINE, 23 ANS, 2014  
JÉRÔME, 28 ANS, 1510

1. Ne sortent pas ensemble
2. Ne sont pas mannequins
3. Ne sont pas aussi sérieux qu'ils veulent le faire croire

Mais cet est ce qui nous la même passion du tennis et l'objectif de se qualifier pour la grande finale nationale du Tennisaddict Tour !



Tennis Addict

DÉCOUVREZ TOUTES LES INFOS ET LES PRÉFÉRÉS : DATES SUR [TENNISADDICT.FR](http://TENNISADDICT.FR) / INSCRIPTIONS VIA L'AEL AU CLUB OU SUR [TENNISADDICT.FR](http://TENNISADDICT.FR)  
POUR ORGANISER UNE DATE DANS VOTRE CLUB - [GAUTHIER@TENNISADDICT.FR](mailto:GAUTHIER@TENNISADDICT.FR) / + 33(0)3 80 38 44 53



Babolaf

HEAD



Technifibre



YONEX

## "UNE MARQUE FORTE DANS LE TENNIS"

I AM  
**POWERFUL**



ENTRETIEN | 10

**Plus active que jamais, la marque qui équipe Federer, Nadal et Serena Williams multiplie les innovations à l'image de l'Ultra, ses nouveaux modèles de raquette, ou de ses cadres personnalisés qui devraient être disponibles en Europe au 3<sup>e</sup> semestre 2018.**

**Comment se porte Wilson dans le monde, en Europe et en France ?**

À travers le monde, Wilson est une marque forte dans le tennis. Nous avons travaillé dur pour proposer des produits plus attrayants aux amateurs de tennis. Nous savons que nous devons donner aux pratiquants des raisons de jouer avec nos produits, de faire partie de la marque, en rendant le tennis plus enrichissant pour eux. En Europe et spécialement en France, cela passe par le fait de proposer localement aux consommateurs un service clé en main qui leur permette de trouver l'équipement adapté à leur style de jeu.

**Comment allez-vous le marché français ?**

Comme il s'agit Roland-Garros mais aussi beaucoup de tournois ATP et WTA, nous voyons que le marché français est l'un des plus importants dans le monde. La passion pour le tennis y est très importante, notre marque y a d'ailleurs senti une dynamique forte ces dernières années.

**Est-il important d'avoir Gael Monfils dans votre équipe ?**

Oui, nous bénéficions d'un partenariat de longue durée avec Gael. Il s'agit d'un athlète dynamique, passionnément observé, qui a beaucoup de choses à nous apprendre. Il est tellement doué, talentueux, il "souvire" sans terrain mieux que personne. Mais surtout, ses

idées et ses conseils ont rendu nos produits plus performants.

**Quels sont vos nouveaux produits et vos objectifs pour les années à venir ?**

Notre nouveau modèle de raquette est la Wilson Ultra. Il s'agit de notre raquette la plus polyvalente et de notre gamme la plus large. Nous l'avons conçue pour les joueurs en quête de puissance mais sans perte de contrôle, sans renoncer aux sensations ou au confort de jeu. Quasiement n'importe quel joueur de simple, de double, junior ou plus âgé, peut utiliser l'Ultra. Dans les années à venir, nous découvrirons encore plus de développement, d'innovations concernant les raquettes, en essayant de voir de quelle façon on peut changer le tennis pour des pratiquants de n'importe quel niveau.

**Les raquettes personnalisées fonctionnent bien ?**

Nous avons senti les raquettes personnalisées aux Paris-Union il y a seulement quelques semaines. Les retours sont excellents, également de nos utilisateurs en Europe. Cette possibilité d'offrir des raquettes personnalisées est venue des retours des joueurs qui voient leur raquette comme le prolongement de ce qu'ils sont en tant qu'individu. Pour les joueurs de tennis, il s'agit d'une façon originale d'exprimer leur personnalité sur le court et de se démarquer. Nous avons filé de les proposer en Europe au premier semestre 2018.

**Où en est Wilson concernant le cordage, les sacs ou les balles ?**

Les balles, les accessoires et les chaussures continuent de représenter des secteurs importants de notre activité. Nous venons par exemple de sortir une nouvelle balle de

tennis en collaboration avec Roger Federer qui en a testé et analysé chaque particularité. C'est la première fois que nous concevons une balle avec un joueur de tennis professionnel et nous avons été impressionnés par la façon dont la communauté de tennis a adopté ce modèle. Nous continuons à être le distributeur exclusif du cordage Lux Ion utilisé par les circuits ATP et WTA par exemple. TDN des athlètes adeptes de notre marque. Cette technologie est sans égal et devient un atout pour les joueurs de tous niveaux.

**Quelle est-il des chaussures et des vêtements ?**

Les chaussures comme les vêtements représentent des secteurs importants pour Wilson, particulièrement en Europe. Nous allons continuer à proposer des nouvelles lignes de chaussures comme Amplified et Racer, conçues pour les aider à développer la vitesse de jeu actuel, quand ils se déplacent sur le court. Dans le domaine des vêtements, nous continuons à proposer des technologies innovantes comme AmpliCool, qui aide le joueur à rester frais, en march comme à l'intensivement, lorsqu'il se met à transpirer.

**Les performances de Roger Federer ont-elles eu un impact sur les ventes ?**

Roger effectue une saison incroyable et nous pensons que le tennis en profite dans presque tous les aspects. Notre dernière raquette, notre dernier sac comme notre dernière balle conçue avec Roger ont mis notre marque en avant, et font pousser dans de nouvelles directions. Quant à la Pro Staff 8800 Autograph, avec laquelle joue Roger actuellement, elle a dépassé nos attentes sur beaucoup de plans.

**Serena Williams tient-elle aussi une place à part chez Wilson ?**

Forcément, Serena fait partie de Wilson depuis qu'elle est adolescente. Ce qu'elle a accompli au cours de sa carrière est prodigieux. Un passé, nous avons été honorés de créer la raquette Blade 104 Serena Williams autograph spécialement pour elle. Comme pour Roger avec la Pro Staff, le grand public s'est montré enthousiasmé par sa raquette. Serena représente une inspiration pour beaucoup de gens dans le monde du tennis mais aussi en dehors.





**CASA PADEL**

powered by



**JEU, SET ET VIE**

**À SAINT-DENIS**



## "HEAD SUR TOUS LES FRONTS"

Particulièrement active, la marque multiplie les partenariats et la présence terrain sur cette fin d'année. Tour d'horizon avec Florian Perche, responsable de la promotion en France pour Head.

### MASTERS DU HEAD Padel OPEN (20-21-22 OCTOBRE À BARCELONE)



« Il s'agit de la dernière étape de ce circuit proposé en France, dont nous sommes à l'initiative et que nous co-organisons avec nos clubs partenaires. Ces Masters auront

lieu à Barcelone la ville du padel et du n°1 mondial, Argentin Fernando Belasteguin, qui est aussi notre ambassadeur dans le club Star's padel. Ils regroupent les 4 paires masculines qui ont remporté nos 4 étapes régionales (1'000), disputées entre juin et septembre, ainsi que les 2 paires féminines finalistes lors de notre étape lyonnaise. Cela nous permet d'invoir nos meilleurs joueurs français à Barcelone puisque Robin Herrera a remporté une étape tout comme Max Moreau et Jehan Bergeron. Tous ces joueurs sont bien sûr invités et pris en charge à Barcelone durant les 3 jours. Au cours de la journée du samedi, les paires hommes s'affrontent et le vainqueur disputera le dimanche une exhibition contre Belasteguin. La paire féminine victorieuse se mesure de son côté à la n°1 mondiale. Il s'agit d'un événement sympathique, festif, auquel nos partenaires seront invités notamment Padel Magazine, Setbaa ou encore Canal Sport. Ce circuit qui a démarré il y a moins de six mois comporte 30 étapes initiales en France, dans des clubs partenaires de Head. Il montre que nous croyons plus que jamais à l'essor de cette discipline, que nous sommes la marque la plus active en France, que nous sponsorisons les n°1 et 2 mondiaux et que Head reste la belle officine du World Padel Tour. Pierre Charrier Florizón, Antoine Hillarroy ainsi qu'une stagiaire dédiée m'accompagnent dans la logistique et l'organisation de cet événement qui a de beaux jours devant lui... »



### NATIONAL TENNIS CUP (20-21 OCTOBRE AU 4 NOVEMBRE AU CAP D'AGDE)



« Cette compétition de tennis par classement, soutenue par HEAD depuis de nombreuses années, fête sa 30<sup>e</sup> édition. Après 100 tournois qualificatifs dans toute la France, cette phase finale sacre le meilleur homme et la meilleure femme dans chaque classement (de non-classé à 1<sup>er</sup> série). Le titre d'eligible de meilleur(e) joueur(e) de France est donc décerné pour chaque classement de non-classé à 2/6. Plus de 4000 personnes seront présentes au Cap d'Agde. Cela nous permet de faire des tests produits, d'organiser des animations. Des joueurs professionnels devraient également être présents même si l'épreuve se déroule la même semaine que le tournoi de Bercy. Man-sour Bahmani viendra faire une exhibition et pourra également disputer un match contre une autre « élégante » la National Padel Cup est également organisée sur place avec une dernière phase qualificative au Cap d'Agde (29 octobre - 1<sup>er</sup> novembre) puis la phase finale (1-4 novembre). Là encore, des joueurs professionnels de padel devraient venir rencontrer les participants. [www.tenniscup.fr](http://www.tenniscup.fr)

### RULEX MASTERS DE BERCY (20 OCTOBRE - 5 NOVEMBRE À PARIS)

« Il s'agit clairement d'un de nos temps-forts



de l'année, puisqu'il s'agit d'un Masters 1000, organisé en plus à Paris. Nous sommes la partie officielle du tournoi, mais également requête et bagagerie officielles. Avec notamment le jeu « Head to

Head » : la personne du public qui partage la belle tenne dans les tribunes par le vainqueur du 2<sup>e</sup> match de la journée, vient ensuite disputer un échange sur le court central, en étant habillé par nos soins avec une raquette de la marque. Depuis 2014 et jusqu'en 2019, nous assurons aussi le service collage à Bercy. Et bien sûr pendant la semaine nous préparons des tests raquettes, des animations, nous invitons nos clients. Nous avons également 2 stands pour vendre nos produits. Sur les courts, Alexander Zverev fera partie des favoris. À seulement 20 ans, il occupe déjà la 5<sup>e</sup> rang mondial ce qui est assez bluffant. Nous Devens aussi quand il avait 11 ans, en sachant que c'était un futur Top 3 mais il est en avance sur les temps de passage sur surface rapide, sa puissance et son gabarit (1,95m) font merveille. C'est vraiment le leader de la nouvelle génération. Nous organiserons semi-douze avec lui quelques opérations. Mais nous croyons également très fort en un retour au premier plan de Andy Murray, qui viendra à Paris pour défendre le titre qui l'a rendu numéro 1 mondial.

### ATP NETTO FINALS À LONDRES (12 AU 19 NOVEMBRE)



« Les Masters se déroulent dans la foulée de Bercy après une semaine de break. Là encore, Head est la belle officine du tournoi en 2017 mais aussi en 2018. Pour les joueurs, le enjeu qu'il est important d'invoir une continuité à ce niveau-là, c'est d'ailleurs le souhait de Gary Fayet, directeur du Rolex Masters de Bercy. Pour le reste, il s'agit d'un partenariat plus classique qui nous offre une belle visibilité. Un jeu concours permet de faire gagner 2 places pour ce tournoi qui réunit les 5 meilleurs mondiaux dans le salle de LG2 Arena et propose une mise en scène extrêmement soignée. Plusieurs joueurs en contact avec Head pourraient y défendre nos couleurs : Murray, Zverev, Cilic, Berdych ou Gasquet.



TENTEZ DE GAGNER  
DEUX PLACES VIP POUR LA FINALE DU  
**ROLEX PARIS MASTERS**  
LE 5 NOVEMBRE 2017

PLUS D'INFORMATIONS À VENIR SUR  
[TENNISADDICT.FR](http://TENNISADDICT.FR)



**HEAD**

PARTNER OFFICIEL

**HEAD**  
.COM



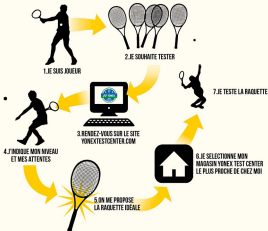
# YONEX INNOVE AVEC LE YONEX TEST CENTER

La marque japonaise propose à ses clients de les aider à sélectionner la raquette qui leur conviendrait le mieux sur un site Internet dédié, avant d'aller récupérer le modèle de test dans le magasin le plus proche de chez eux. Explications.

Essayer la nouvelle raquette dans de bonnes conditions avant de l'acheter. L'idée semblait simple en pratique, elle relève plutôt du parcours du combattant (maque de stocks, magasins désignés, etc). C'est pourquoi la RSC, société chargée de commercialiser les produits Yonex sur le marché français, a mis en place le Yonex

Test Center. Via cette plateforme ([www.yonex-test-center.com](http://www.yonex-test-center.com)), il s'agit d'évaluer le participant afin qu'il sélectionne le modèle le plus adapté à son jeu et à son niveau, puis qu'il récupère le modèle d'essai dans le magasin le plus proche de chez lui.

## LE YONEX TEST CENTER : COMMENT ÇA MARCHE?



Cette idée innovante est née d'une discussion informelle entre les membres de la famille Choiseux, qui dirigent BDE, et leurs représentants. Mais également d'un constat sans appel : «Les produits Yonex sont plébiscités par les pratiquants. Nos requêtes présentent le meilleur taux de conversion au marché / sur 20 tentatives 4 sont achetées», souligne Antoine Choiseux, directeur France Ier de BDE. D'autres produits ont également été plébiscités comme le Power Cushion Espagnum, chaussure pensée par Mavrinna, élue modèle de l'année 2017 par TennisAddict.

#### PLUTÔT MAVRINNA OU PLUTÔT KYRGIS ?

Concrètement, il faut se rendre sur le site [www.yonex-test-center.com](http://www.yonex-test-center.com), puis rentrer son âge, son niveau de jeu, et la sensation recherchée (puissance, contrôle, polyvalence). La marque vous fait alors des propositions parmi ses différentes gammes / YCore Dual G, utilisée par Stan Mavrinna ou Pure Drive, utilisée par Marin Čilić, jusqu'à orientée contrôle, Zoom 030, Kyrgis, Bellinà Bencic, Martina Hingis ou anciennement Ana Ivanovic), des cadres associant confort et vitesse de balla, ou YCore ST (Angelique Kerber, Caroline Garcia), une gamme basée sur la puissance. Une fois votre choix effectué, vous êtes mis en relation avec le magasin spécialisé

le plus proche de chez vous afin de récupérer la requête d'essai, mais également d'aller bénéficier de précieux conseils. Pour le moment, 77 spécialistes participent à l'opération. En contrepartie, chacun s'engage à présenter en rayon 6 des 11 modèles de la marque.

#### 12 000 CADRES VENDUS L'AN PASSÉ

Yonex entend ainsi créer une relation de proximité avec ses clients, bénéficier de leurs retours. Cette initiative devrait également permettre à la marque japonaise, jouée par des champions comme Martina Navratilova, Monica Seles, Sergi Bruguera ou Leyton Hewitt, de poursuivre sa reconquête du marché français. Aujourd'hui, elle est la mieux représentée chez les membres du Top 20 âgés de moins de 20 ans. «L'ambition de Yonex est de dépasser dans le Top 3 au 4<sup>ème</sup> France. En 2016, nous avons vendu 12 000 requêtes mais nous pourrions être beaucoup mieux», estime Rami Choiseux, directeur de BDE. Ce Yonex Test Center servira d'expérience grandeur nature puisqu'en cas de succès, le dispositif pourrait être étendu à l'international.

## INNOVATIONS, TESTS ET CONVIVIALITÉ POUR CÉLÉBRER LES 30 ANS DU PARTENARIAT YONEX/BDE



Afin de célébrer les 30 ans de collaboration entre Yonex et BDE, la société française qui distribue exclusivement les produits Yonex en France, une soixantaine de distributeurs français spécialisés (indépendants ou appartenant à un réseau) ont été conviés à un séminaire à Agde à l'occasion duquel, ils ont pu découvrir le Yonex Test Center ainsi que les innovations qui seront lancées par la marque en 2018. Très proche et à l'écoute de ses distributeurs, BDE/Yonex a choisi un cadre qualitatif favorisant les échanges et la convivialité.



**karanta**  
TENNIS. TECHNIQUE & LIFESTYLE

# **KARANTA**

**VOTRE RÉSEAU DE BOUTIQUES  
SPÉCIALISÉES TENNIS**



Recherchez les magasins  
[www.karanta.fr](http://www.karanta.fr)



# LA RÉSEAU KARANTA S'AGRANDIT DÉCOUVREZ NOS BOUTIQUES :

RESEAUX  
D'ÉQUIPEMENT  
DE TENNIS

**AGEN**

20 rue du 14 <sup>juillet</sup>

**CHÂTEAU-THIERRY**

19 avenue de l'Europe

**NÎMES**

20 rue de la Machine

**NOISY**

21 avenue de la Fraternelle, 93 la Made

**LUXEMBOURG**

7 rue des Orfèvres (Cimetière)

**ORLÉANS**

30 rue Louis Flageol

**PARIS 6<sup>e</sup>**

25 rue du Vieux Colombier

**PROCHOP (DU TC STRASBOURG)**

30 rue Pierre de-Coubertin

**STRASBOURG - VITTELLES**

21 rue de la Colonnette 68113

**STRASBOURG - CENTRE**

5 avenue de la Madeleine

**STRASBOURG - LA VOIE**

9 rue Pierre-et-Madeleine

**VINCENNES**

30 boulevard Giscard

## ORLÉANS



## PARIS 6<sup>e</sup>



## VINCENNES



# LES ACTUS BELGIQUE/LUXEMBOURG

Retrouvez désormais dans chaque numéro de TennisAddict votre cahier spécial Belgique/Luxembourg avec des actes et des interviews exclusives ! Le magazine TennisAddict est diffusé gratuitement dans une sélection de clubs de tennis de ces deux pays.

1

## GOFFIN ET GASQUET TÊTES D'AFFICHE DU TOURNOI D'ANVERS



Cet après-midi, le tennis masculin a fait son retour en Belgique, à Anvers. Entre 1982 et 1998 (tournoi non reconnu par l'ATP entre 1982 et 1991), lorsque la fameuse raquette de diamant était mise en jeu, Anvers avait déjà accueilli une épreuve masculine au Sportpaleis. En 2015, le tout nouveau tournoi s'est déroulé à la Lotto Arena, avec une victoire de Richard Gasquet en finale contre Diego Schwartzman. Pour cette 2<sup>e</sup> édition de l'European Open, du 15 au 22 octobre, David Goffin et Steve Darcis ont déjà annoncé leur participation. Un autre Belge, Ruben Bemelmans vient vu attrouper une wild-card pour le tableau final, tandis que Zicoz Berge, jeune Limbourgeois de 18 ans, disputera les qualifications en simple.

Dans les rangs tricolores, Gaël Monfils, Richard Gasquet et Benoît Paire seront présents. Mais attention à Ivo Karlović, toujours redoutable en indoor. De nombreux joueurs ayant brillé à l'US Open seront à surveiller : l'Argentin Diego Schwartzman, récent quart-de-finaliste à New York, l'Ukrainien Alexander Dejanovic, stoppé en 1<sup>er</sup> tour (Medal) ou le star montante colombienne Denis Shapovalov, également 3<sup>e</sup> de finale. D'autres valeurs sûres (David Ferrer, Pablo Cuevas, Kyle Edmund) complètent la remarquable affiche de cette 2<sup>e</sup> édition.

[www.europeanopen.be](http://www.europeanopen.be)

2

## LE TENNIS CLUB HOWALD FAIT LE BREAK

Ce club historique du Luxembourg, situé sur le domaine de Hooperange, vient de réouvrir 4 courts couverts et accueille désormais une boutique Karanta.

Fondé en 1975, le club de Tennis de Howald compte plus de 500 membres actifs, dont plus de 300 dans son école de tennis. Des chiffres qui en font l'un des 3 plus grands clubs du pays. Le TCH est représenté par 30 équipes, des US jusqu'aux vétérans, lors des championnats Interclubs. Il compte de nombreux titres de champion du Luxembourg, chez les hommes comme chez les femmes mais également plusieurs victoires en Coupe F.U. Néron en 2011. Le TCH dispose d'infrastructures de choix : un hall couvert de 4 terrains totalement neufs (Decoury) suite à des travaux effectués cet été. Mais également 4 terrains extérieurs en terre battue dont un court central. Le 15 septembre au 15 avril 5 de ses 4 courts extérieurs ont mis sous toute griffe gazonnée qui permet de jouer sur terre presque toute l'année. L'entraîneur Stéphane Pesch, responsable de la communication du TC Howald.

Un club house avec bureaux, une salle de réunion, une salle polyvalente à louer ainsi que de grands vestiaires permettant d'accueillir un tournoi convivial. Ouvert 7 jours sur 7 (8h sur 7 en été), la brasserie « Le Sac » propose une cuisine d'inspiration américaine mais également des plats du jour et de nombreuses salades composées. Parmi les temps forts du club, les 3 tournois internes par été puis à la Toussaint mais également le stage annuel organisé à jolique pour bien préparer la saison extérieure et les Interclubs.

Autre innovation, le club accueille depuis le 1<sup>er</sup> septembre un magasin Karanta Luxembourg de 60m<sup>2</sup> dirigé par Grégory Pichon. Les meilleures marques (Babolat, Nike, Head, Wilson, Luxilon, Adidas, Salinca, Sigaum Pro) y sont proposées ainsi qu'un large catalogue de matériel club, un service costage 3 à 4 heures sur 24 jours (balle à raquettes permet de déposer son cadre quand le shop est fermé). Karanta Luxembourg propose aussi, sur demande, un service de customisation de raquettes reposant sur un travail d'équilibrage. Sans subir un rayon Lifestyle

(Oldies Originals, Fred Perry, Lacoste), toujours très apprécié. Cette boutique ouverte du mardi au samedi (10h-12h30 - 15h30-19h00) permet également de passer des contrats avec les coachs, joueurs Pro et Fédés du club, tout en habillant les équipes du TC Howald. Cette installation nous intéresse car nous considérons les qualités de Grégory Pichon et du matériel qu'il propose, se rejoint Stéphane Pesch. Nos membres vont pouvoir essayer des raquettes facilement, bénéficier de conseils, d'un costage express ou laisser leur raquette et la récupérer quand ils reviendront jouer, acheter des petits accessoires ou des balles en dernière minute. Le tout à des prix compétitifs.

En savoir plus :

[www.tch.lu](http://www.tch.lu)

Esse des Solées

L-1329 Howald

Tel. : (+352) 40 70 22



« NOUS AVONS TOUJOURS EU UN CERTAIN SUCCÈS POUR FAIRE VENIR DES TÊTES D'AFFICHE »



**La 27<sup>e</sup> édition du tournoi WTA luxembourgeois devrait à nouveau bénéficier de la participation de nombreuses stars du circuit.**

Édition 2017, qui aura lieu du 04 au 21 octobre, d'annonce passionnante avec à nouveau un plateau de stars ? Qui Eugénie Bouchara, Éliot Berens et Victoria Azarenka ont annoncé leur participation depuis longtemps. Mais le 18 septembre lors d'une conférence de presse, nous dévoilerons la suite du plateau. Forcément, attirer de bonnes joueuses constitue notre priorité puisque Caroline Wozniacki, Venus Williams, Times Baccusasz, Elena Demanteva, Ana Ivanovic, Kim Clijsters, Jennifer Capriati ou Martina Navratilova font partie des anciennes lauréates. Nous avons toujours eu un certain succès pour faire venir des têtes d'affiche : nous approchons les joueuses dès le début de l'année, puis à Roland-Garros et

à Wimbledon, nous discutons avec elles et leur managers afin de finaliser un accord. Hélène si, vu la date de notre tournoi (du 14 au 21 octobre cette année), il peut toujours y avoir des blessures en fin de saison.

**Qu'en est-il réclut les joueuses pour venir au Luxembourg ?**

Je crois qu'elles apprécient le tournoi pour son atmosphère familiale. Notre slogan «fait et home» résume bien la carte que nous jouons : il s'agit d'un petit tournoi, durant lequel, leur calme, leur intimité sont préservés. Elles savent que nous nous occupons bien d'elles, qu'on peut leur arranger des petits dîners parfois dans des restaurants étoilés. Nous sommes

un «petit tournoi», nous n'avons pas le site pour finaliser avec Tokyo ou Stuttgart par exemple, donc nous insistons sur la convivialité, la proximité.

**Avez un tournoi de cette envergure est important pour le tennis féminin luxembourgeois ?** Forcément car des joueuses comme Mandy Minella, ou avant elle Claudine Schaul (10<sup>e</sup> mondiale en 2004) et Anna Bremer (10<sup>e</sup> en 2002) ont bénéficié de wild-card pour le grand tableau, ou quand leur classement le leur permettait ou pu évoluer à domicile, devant leur public. Cette année encore, de jeunes luxembourgeoises auront des wild-cards pour les qualifications. Pour le reste, seule Élisaveta Molinaru, 17 ans, a joué le mois dernier le niveau international (78<sup>e</sup> WTA début septembre). Le Luxembourg ira plus de joueuses très compétitives pour le moment car Mandy Minella est actuellement enceinte. Alors que chez les hommes, Gilles Müller

obtient d'excellents résultats. Comme Gilles Minella, Bremer étaient sans doute des exceptions. Pour le reste, nous organisons des cliniques pendant le tournoi, nous invitons des écoles de tennis, nous avons un partenariat avec un lycée technique luxembourgeois, tandis que 2 classes de 7<sup>e</sup> viennent semer les balles, le but étant de susciter des vocations.

**Qui vient le public ?**

Il s'agit d'un public très international, avec bien sûr des Luxembourgeois mais aussi des spectateurs venus de pays limitrophes, notamment la Belgique et l'Allemagne. Donc tout dépend qui joue. Malheureusement, nous n'avons pas noté un grand intérêt des Français pour le tournoi alors que Caroline Garcia y a participé l'an passé, que Flavia Pennetta avait participé en 1999 ou qu'Amélie Mauresmo était venue. Mais nous affichons toujours complet les 4 derniers jours.

**Comment se compose l'équipe d'organisation ?**

Nous avons un comité de 12 personnes, 100% bénévoles, même si en réalité, il s'agit d'un travail à plein-temps. Pendant le tournoi, environ 120 bénévoles supplémentaires sont mobilisés, plus 80 bénévoles de balles et les arbitres, ce qui représente une petite entreprise de 300 personnes chaque jour.

**Une épreuve comme la votre, dotée de 150 000 dollars, est-elle difficile à financer ?**

Elle ne pourrait pas exister sans nos sponsors, d'abord BNP Paribas, notre sponsor titre, mais aussi la ville de Luxembourg, Tegelmann, La Lettrée Nationale ou le Groupe Charles Kieffer. Mais nous sommes aussi une institution puisque le tournoi a existé à sa 27<sup>e</sup> édition, la 22<sup>e</sup> en tant que tournoi WTA. Alors certes, nous n'avons pas 600 supporters avec des drapoux à chaque fois qu'une Luxembourgeoise entre sur le court mais il s'agit d'un «mixte» à la fois sportif et social, où il faut être vu, un mélange de rencontres, de business et de VIP. Une semaine d'activités intense.

Pour en savoir plus : [www.bglbnpopen.lu/openia](http://www.bglbnpopen.lu/openia)



# TEST CORDAGE

## Nouveautés 2017

### CATÉGORIE : MONOFILAMENTS

Babolon RPM Elan Rough (1.30)	page 27
Challenger Spirit Performance (1.25)	page 27
Donlop MT Max Plus (1.25)	page 27
Head Primeal (1.30)	page 28
Head Lyax Edge (1.25)	page 28
Kirschbaum Pro Line II (1.25)	page 28
Luxilon 4G Soft (1.25)	page 26
Technifibre Black Code Line (1.24)	page 27
Sigmax Pro Triton (1.24)	page 28
Stab In Black Powerful (1.25)	page 29
Wave Out MT 7.1 Line (1.25)	page 29
Yonex Polytour Fire (1.25)	page 29

### Les monofilaments, c'est pour qui ?

(extraits de la fiche technique "La sélection des monofilaments" par Jean-Sébastien Bourd – TennisAddict n°1 – 09/13)

#### À CONSEILLER :

AUX COMPÉTITEURS ADULTES À PARTIR DE LA 3<sup>e</sup> SÉRIE : l'appont fort, ou à la recherche de contrôle

**LES +**  
SOLIDE  
CONTÔLE  
PRÉC. D'IMPACT

#### À DÉCONSEILLER :

AUX PERSONNES SENSIBLES DES ARTICULATIONS et aux jeunes joueurs de moins de 15 ans

**LES -**  
CONFORT  
RÉGULARITÉ  
PENTE DE TENSION

► TABLEAU DE SYNTHÈSE DES NOTES EN PAGE 50



## LUXILON 4G SOFT (1.25)

PREUVE PUBLIC :  
Ligne 120 :  
-26,00€ TTC  
Bâton 300m :  
-338,90€ TTC

**LES +**  
CONFORT  
FOURNER  
CONTÔLE

TENSION DE TENSION

**LES -**

#### NOTRE AVIS :

Le Luxilon 4G Soft remporte la médaille d'or de notre test cordages monofilaments 2017. Largement plébiscité par nos testeurs, le venlon soft, donc plus souple que la version 4G "classique", offre un excellent confort de jeu (17/10) (à côté de la corde de laiton (17/10) et le toucher de balle (17/10) impressionnant DORN de la marque belge. Ainsi, les joueurs nous ont rapporté qu'ils avaient la sensation de pouvoir "déposer" la balle n'importe où sur le terrain. De plus, le 4G Soft reste sur la durée très stable dans ses performances, avec notamment une remarquable pente de tension (17/10) et une régularité à la corde décolorante facile (17/8). Cette corde clairement orientée contrôle pourra être un peu décevée en ce qui concerne la tension de 1 : 2 kg.

## BABOLAT

RPM BLAST ROUGH (1.38)



PRO PUBLIC :  
Ligne 12m  
-21,950<sup>€</sup>  
Brosse 300m  
-224,990<sup>€</sup>

### LES +

PUISSANCE  
PRISE D'EFFETS  
CONFORT

### LES -

REBOND DE TENISON

**NOTRE AVIS :** Le Babolat RPM Blast Rough, ici testé en jeu de 1.30 ou classe 1<sup>er</sup> de ce test cordages, momentanément 2017 fut très apprécié par nos testeurs (2/11), il permet également d'incrimer une très grande dose d'effets qui dépassent largement tous les cordages de ce panel (1/11). Constaté dans le jeu (2/11), un peu moins à la prise avec sa structure rugueuse, il offre une résistance à la casse remarquable (2/11). Malgré sa puissance, le contrôle et le toucher ne sont pas en baisse (2/11). Seul véritable défaut, il se déformait avec une stabilité de tension (2/11) - 12% de perte de tension 2h après la coupe et 21% après 1h de jeu et perd donc un peu en rendement. Le RPM Blast Rough, idéal pour intégrer encore plus de spins sur les Pars Avancés/Strikes rapides les joueurs en recherche de prise d'effets et de puissance, en plus à recorder un peu plus souvent que la moyenne.

## CHALLENGER SPORT

PENNYFLEX (1.25)



PRO PUBLIC :  
Ligne 12m  
-8,990<sup>€</sup>  
Brosse 300m  
-20,990<sup>€</sup>

### LES +

PUISSANCE  
PRISE D'EFFETS  
CONFORT

### LES -

CONTROLÉ

**NOTRE AVIS :** Le Pennyflex, best seller de la marque Challenger Sport, comme son nom l'indique, est un cordage pentagonal à 3 côtés. Il a été jugé très apprécié par nos testeurs, terminant dans le top 6 des cordages de panel dans la majorité des catégories définies. Sa tenue de tension (2/11) est un point fort ne perdant que 12% 24h après avoir été joué et après 2h de jeu. Aussi intéressant, il sera néanmoins plus adapté aux compétiteurs qui mettent du spin, à la recherche d'un bon contrôle, cette puissance, prise d'effets et confort, qu'une prise, frappeur, plus à plat à la recherche de contrôle (2/11).

## TECNIFIBRE

BLACK CODE LINE (1.24)



PRO PUBLIC :  
Ligne 12m  
-11,950<sup>€</sup>  
Brosse 300m  
-129,950<sup>€</sup>

### LES +

PUISSANCE  
PRISE D'EFFETS  
CONFORT

### LES -

CONTROLÉ  
PUISSANCE

**NOTRE AVIS :** Le Tecnifibre Black code 1.24 arrive en version Line (over) effet, sans doute, de donner un nouvel élan à un bon-seller qui existe depuis quelques années. Modeste de tonner, il est clairement une valeur sûre parmi les momentanément, avec sa structure pentagonale, ou "Line" en plus au centre en terme de puissance (2/11) et de prise d'effets (2/11). La complexité de cordage donne un maximum de confort à la frappe (2/11) et son toucher de ballé remarquable le place devant ses concurrents. Après plusieurs heures de jeu, la performance de cette corde reste assez stable, avec notamment une bonne tenue de tension (2/11). Deux défauts cependant : un indolence à souffler toujours d'un léger manque de contrôle (2/11) et des casses primaires qui ont été observés (résistance - 2/11).

## DUNLOP

HT MAX PLUS (1.25)



PRO PUBLIC :  
Ligne 12m  
-11,950<sup>€</sup>  
Brosse 300m  
-129,950<sup>€</sup>

### LES +

CONTROLÉ  
PRISE D'EFFETS  
CONFORT

### LES -

PUISSANCE  
PUISSANCE

**NOTRE AVIS :** Le Dunlop HT Max Plus est un nouveau développement récent qui a réellement convaincu nos testeurs à la recherche de contrôle (1/11) : avec un moment d'inertie des cordes très réduit et une excellente stabilité de tension (2/11), il conserve bien son rendement dans le temps. Aussi, sa prise d'effets (2/11) est un point fort ne perdant que 12% 24h après avoir été joué et après 2h de jeu. Aussi intéressant, il sera néanmoins plus adapté aux compétiteurs qui mettent du spin, à la recherche d'un bon contrôle, cette puissance, prise d'effets et confort, qu'une prise, frappeur, plus à plat à la recherche de contrôle (2/11).

10%

de réduction supplémentaire sur votre panier  
à la commande de votre matériel de tennis.

Avec le code avantage **TENNISADDET20**

sur [www.karadon.fr](http://www.karadon.fr)

(l'achat de 100€ sur [www.karadon.fr](http://www.karadon.fr))

TennisAddict 27

## TEST DÉCOUVERTE

En raison de sa composition différente des autres cordages de tennis (type 144), ce cordage est traité indépendamment du test sans plomb.



**HEAD**  
PRIMALC (1.25)

PRO PUBLIC  
Unité 120  
-23,80€\*\*

**LES +**  
PLASSAGE  
COMFORT  
TENDU DE TENSION

**LES -**

**NOTREAVIS :** Sens à l'œil pour accompagner le lancement de la nouvelle gamme PRIME (modèles 3 et 5). Ce nouveau cordage hybride est composé d'un mono-filament pour les axes (résistance, performance) et d'un multifilament pour les cordes (sens, confort), vraiment confortable (auge 1,50 sur les montants et sur les cordons), nos joueurs ont apprécié son caractère puissance /variance /diversité (elle détermine de manière facile l'un ou l'autre) et leur confort sur court en de son profil et de sa composition qui sont opposées. Bien que la résistance à la casse ne soit pas comparable à celle d'un mono-filament, elle reste très correcte. Prése avec terre battue, le multifilament vibre relativement bien aux fortes coups de fil. La perte de tension lors de ce 85 après 24h et de 18 de jeu pour un rendement assez stable dans le temps. Head propose dans une voie alternative pour les joueurs qui ne sont pas de gros casseurs et qui recherchent le contrôle dans leurs jeux la puissance et le confort d'un multi.

## KIRSCHBAUM

PRO LINE II (1.25)



PRO PUBLIC  
Unité 120  
-8,50€\*\*  
Batterie 2000  
-69,80€\*\*

**LES +**  
COMFORT  
PLUS / COMFORT  
TENDU

**LES -**  
PENSE EFFETS  
PERFORMANCE (SANS)

**NOTREAVIS :** Le Kirschbaum Pro Line II 1.25 se caractérise par sa polyvalence qui rejoint les performances d'un tennis tout en variation. Avec sa structure tendue et une certaine raideur, ce cordage offre un excellent 'compromis puissance / contrôle' qui le place parmi les meilleurs du pari. Son toucher de balle est extrêmement précis (PVI 1) et permet d'être performant dans le jeu (jeu ou en slice). Si les cordes bougent pas mal peuvent provoquer une casse précoce, la tenue de tension est en revanche correcte (PVI 1). La prise d'effet est un peu en dessous de la moyenne du pari (PVI 1) pour être celle qui se destine aux compétiteurs jouant plus à plat et qui apprécient une certaine fermeté.

## HEAD

HEAD LYNX EDGE (1.25)



PRO PUBLIC  
Unité 120  
-13,50€\*\*  
Batterie 2000  
-140,00€\*\*

**LES +**  
CONTRÔLE  
PENSE EFFETS

**LES -**  
TENDU DE TENSION

**NOTREAVIS :** Le Head Lynx Edge est l'évolution du Lynx avec un profil structure l'hybride. Il est un vrai coup de cœur de nos joueurs / fans qui jouent souple pour un structure, il a obtenu d'excellentes notes en contrôle (PVI 1), tout en gardant malgré tout du pep, et propose une prise d'effet (PVI 1) très performante, permettant de gagner facilement de fil et de se sentir en sécurité dans les coups. Seul bémol, la perte de tension est un peu plus rapide que la moyenne des autres cordages (PVI 1). Plus complexe dans un cordage aux caractéristiques qui aiment rendre du coup, qui cherchent à espérer un peu plus de contrôle à leur montage, et qui seront déçus à une perte de tension assez importante lors des premières heures de jeu.

## SIGNUM PRO

TRITON (1.24)



PRO PUBLIC  
Unité 120  
-8,50€\*\*  
Batterie 2000  
-69,80€\*\*

**LES +**  
PENSER À LA COTE  
TENDU DE TENSION  
CONTRÔLE

**LES -**  
PENSER À LA COTE  
PENSE EFFETS

**NOTREAVIS :** Signum Pro nous propose un nouveau filon, cordage tendu en jauge 1,24 disponible en 1,18 et 1,50. Dès les premières frappes de balles, nos joueurs ont apprécié la bonne sensation de contrôle qu'il procure. Après plusieurs heures de jeu, le rendement du filon reste assez stable, grâce notamment à une tenue de tension correcte. La résistance à la casse est aussi un point fort (PVI 1). Si cette corde est moins adaptée à ceux qui recherchent puissance (PVI 1) et prise d'effet (PVI 1), elle pourra satisfaire les joueurs plus à plat et la recherche de contrôle, et qui apprécient les cordages aux sensations assez fermes.

Le savoir  
savoir !

## POURQUOI LES MONOFILAMENTS SONT-ILS À DÉCONSEILLER AUX PLUS JEUNES ?

Les principaux défauts des monofilaments sont leur **rigidité** et leur **manque de sensibilité** (pas forcément ressentie à cause du manque d'élasticité).

Le confort est donc assez ferme, voire désagréable en cas de mauvais centrage. Ils sont généralement **déconseillés aux jeunes joueurs sensibles des articulations** et aux plus jeunes joueurs (moins de 15 ans), pouvant être un facteur aggravant des tendinopathies (tennis elbow, golf elbow). Il est aussi recommandé de ne pas conserver indéfiniment son cartilage si (ou non) pas un joueur régulier (alternation de ses propriétés avec les frappes répétées, le temps, la lumière et la chaleur). On constate que la majorité des monofilaments ont perdu leurs propriétés après 20h de jeu, voire beaucoup plus tôt pour certains.

## WEST GUT

MT 71 LINE (1.25)

VOUS  
PUS ENCORE  
DISPONIBLE

**LES +**

Confort  
Passe vitesse  
Pulsations

**LES -**

Contrôle  
Toucher

### NOTRE AVIS :

Le West Gut MT 71 Line fait partie des quatre cartilages structurés de ce panel. Il a séduit nos joueurs, notamment grâce à un excellent confort dans le jeu (S-VII) et un mouvement des cordes très réactif qui lui permet d'affirmer une bonne résistance à la casse (P-VII). Il est également dans une bonne moyenne en termes de prise d'effets (D-VII) et de puissance (D-VII), ce qui le destine à un profil de joueurs puncheurs/attaquants de fond de court, qui aiment diriger l'échange avec des frappes puissantes et filées. Les joueurs en recherche de contrôle (II-VIII) et de toucher passeront leur tour sur ce cartilage, manquant de polyvalence pour le petit jeu.

## STILL IN BLACK

POWERFUL (1.25)



PRE PUBLIC :  
Ligne 1.25  
- ~~8,2047€~~  
Brosse 200m  
= **79,8047€**

**LES +**

Puissance  
Confort  
Tendu de tension

**LES -**

Prise d'effets

### NOTRE AVIS :

Le Still in Black Powerful est un cartilage tend très libre à voler tout d'abord qui est très confortable à jouer. Dans le jeu, nos joueurs ont noté la puissance (D-VII), mais également son contrôle (P-VII) avec une sensation de stabilité à la frappe. Les cordes bougent très peu et la stabilité de tension est aussi un point fort (D-VII). Avec une prise d'effets limitée (II-VIII), d'élasticité totalement aux compétiteurs confirmés avec des frappes à plat et recouvertes, qui cherchent un cartilage pas roussissant permettant de donner un peu plus de poids à leur montage (plan de cartilage plutôt serré). Une bonne option aussi pour les juniors et joueurs en perfectnement en montage hybride avec un mixte.

## YONEX

POLY TOUR FIRE (1.25)



PRE PUBLIC :  
Ligne 1.25  
- ~~10,9547€~~  
Brosse 200m  
= **100,9547€**

**LES +**

Confort  
Toucher  
Vitesse de tension / résistance

**LES -**

Confort  
Mise d'effets

### NOTRE AVIS :

Le Yonex Polytour Fire L25 est l'autre coup de cœur de nos joueurs. Ce monofilament tend, de couleur rouge, brûle tout d'abord par ses qualités de contrôle (D-VII) et de toucher de balle (S-VII), tout en gardant néanmoins une bonne réserve de puissance (D-VII). Le Polytour Fire reste en outre performant dans le temps, les cordes bougent peu, la résistance à la casse étant excellente (D-VII) et la stabilité de tension très bonne (D-VII). Quelques détails avec un maintien de vitesse (confort - D-VII) et une prise d'effets en retard de la moyenne du panel (D-VII). À conseiller aussi aux compétiteurs avertis un jeu à plat ou recouvert, favorisant le contrôle, développant un jeu puissant tout en touchant et appréciant les cartilages « légers ».

10%

de réduction supplémentaire pour l'achat  
d'un produit avec cette enseigne

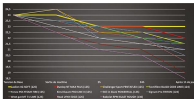
Avec le code avantage **TDRNSAD0CT23**  
sur [www.karontas.fr](http://www.karontas.fr)

(l'achat de l'offre sur [www.karontas.fr](http://www.karontas.fr))

TennisAddict 29

# RADAR COMPARANT LES CARACTÉRISTIQUES DES 3 CORDAGES MÉDAILLÉS

● Médaille d'argent ● Médaille d'or ● Médaille de bronze ● Médaille coup de cœur



## CORDAGES - NOTES /20

MARQUE	MODÈLE	Longueur (mètres)	Puissance / Accélération	Contrôle / Précision	Élasticité / Sensation	Confort	Prise de balle	Stabilité de la tension	Résistance à la casse	Prix unitaire (12m TTC)	Meilleure ballée (20m TTC)	Taux de joug
BADOLAT	SPM Blast Rough	1,50	15,6	14,9	15,7	14,5	18,3	9,5	15,7	21,95 €	224,95 €	17
CHALL SPORST	PowerLine	1,25	14,8	12,8	13,5	14,0	13,5	14,8	15,8	5,95 €	39,95 €	17
DUNLOP	RT Max Plus	1,25	11,8	16,8	15,0	18,0	15,0	15,5	15,8	10,95 €	189,95 €	17
HEAD	Lyria Edge	1,25	15,5	15,8	13,0	13,0	15,5	18,5	14,4	13,58 €	140,08 €	18
KISS-ORBAUM	Pro Line II	1,25	14,7	14,8	14,0	14,0	13,3	15,8	14,2	8,98 €	89,08 €	18
LUXEUM	AG Soft	1,25	15,5	15,8	15,5	13,8	13,5	17,5	15,6	16,08 €	520,08 €	14
SENAUH PRO	Titan	1,24	15,1	14,7	13,8	13,9	12,4	12,8	14,4	8,10 €	95,00 €	18
STILL IN BLACK	Powerful	1,25	14,9	15,7	13,1	14,5	12,0	14,3	14,5	8,08 €	75,08 €	19
TECH-FIBRE	Black Code Line	1,24	14,8	15,4	16,0	14,4	14,0	14,3	14,8	11,75 €	179,95 €	17
WEST GUT	HT 73 Line	1,25	14,8	10,8	10,0	15,0	14,0	11,6	15,8	NC	NC	19
WONEX	Polyturf Pro	1,25	14,8	13,3	14,0	13,3	13,3	15,3	13,8	10,95 €	189,95 €	18

### LÉGENDE

- Médaille d'or
- Médaille d'argent
- Médaille de bronze
- Médaille coup de cœur

### CRITÈRES ÉVALUÉS PAR LES JOUEURS :

- PUISSANCE** : Le cordage permet-il d'accélérer et de donner une bonne longueur de balle ?
- CONTRÔLE** : Le cordage permet-il de placer la balle avec précision ?
- TOUCHER** : Le cordage offre-t-il de bonnes sensations dans le jeu ?
- CONFORT** : Le cordage est-il confortable au moment de l'impact (simple ou double) ?
- PRISE D'IMPACT** : Le cordage permet-il d'agripper efficacement des effets à la balle (flit, slice) ?
- STABILITÉ DE LA TENSION** : Le cordage garde-t-il sa tension dans la rampe ?
- RÉSISTANCE À LA CASSE** : Le cordage a-t-il cassé ? Il ou les bords de cordage (heures de jeu) ?

**VÖLKI**

**VÖLKI** TOUR

www.volktennis.com  
RÉSERVÉZ-VOUS VOS RAquettes À L'AVANCE  
TÉL : 02 99 01 00 76

RÉSERVÉZ-VOUS VOS RAquettes À L'AVANCE  
TÉL : 02 99 01 00 76

**VÖLKI SENSE 10**



**Völki  
Tennis**

[www.volktennis.com](http://www.volktennis.com)  
Destination France  
Eut. Motion - 02 99 01 00 76  
[contact@volktennis.fr](mailto:contact@volktennis.fr)



# TEST BAGAGERIE

## Nouveautés 2017

VOLUME : XL

Notre test comparatif réunit les principales nouveautés dans la catégorie de volume XL. Nos testeurs ont évalué ces *thermo-bags* autour de 2 critères :

- La qualité de portage et de confort
- Le volume des rangements. Voici le podium !



### BABOLAT

PURES STRIKE 12R

PRE PUBLIC  
89,99€<sup>TH</sup>

**LES +**  
 POLYMER RENFORCEMENT  
 MARRON/NOIR/ROUGE/GRIS/BLANC  
 COMFORT ALPPOYER

**LES -**

RENTRELAGES

**NOTREAVIS :** Le sac au nom de la nouvelle société phare de Babolat remporte haut la main le test bagagerie XL 2017. Ce sac a été sélectionné par nos testeurs. Il se distingue par sa grande capacité de rangement (270L) avec 3 compartiments dont 2 poches thermos, permettant de stocker sans aucun problème ses raquettes, ses chaussures, ses affaires de rechange, ses affaires. Les rangements secondaires sont excellentes, avec 4 poches épinglées à l'intérieur et un compartiment à chaussures au large côté. Le confort au portage est bon et le réglage des lanières se fait aisément. Vous pouvez aussi transporter ce sac à la main, avec une poignée centrale (percege horizontal) et une poignée en haut du sac (portage vertical). Seul petit bémol, la qualité du matelassage, quelque de bonne facture, reste étonnante (7/10).

### WILSON

FEDERER DNA 12



PRE PUBLIC  
140,00€<sup>TH</sup>

**LES +**  
 COMFORT AU PORTAGE  
 MARRON/NOIR/ROUGE/GRIS/BLANC  
 POLYMER RENFORCEMENT

**LES -**  
 PEU DE COMPARTIMENT  
 27-30-30-30-30

**NOTREAVIS :** Le nouveau sac de Roger Federer reste une valeur sûre et se place à la deuxième place de notre test bagagerie XL 2017. Côté confort, le Wilson DNA reste une référence. Il se place premier pour le réglage des lanières, deuxième en confort au portage et troisième en qualité des matelassages. Il est doté d'une poignée centrale et d'une autre en haut du sac. Avec ses 3 compartiments thermos, il permet de ranger correctement toutes ses affaires, même si sa forme "classique" offre moins d'espace que dans ses précédentes à la forme "sac en U". À noter, les deux grandes poches épinglées à l'intérieur du sac. Le système d'absorption d'humidité est toujours présent à l'intérieur du sac, avec la "Tenniscare" boîte d'absorption remplie de billes de gel de silice. Nous regretterions l'absence d'un compartiment à chaussures et d'une poche pour le linget sale.

### ARTENGO

T909 12R



PRE PUBLIC  
89,99€<sup>TH</sup>

**LES +**  
 COMFORT AU PORTAGE  
 MODULABLE

**LES -**  
 PEU DE RÉGLAGE DES LANIÈRES

**NOTREAVIS :** Le sac Artengo T909 12R remporte une vraie réussite et a obtenu une quasi plénitude de nos testeurs du niveau du confort au portage (27/11) qui reste l'un des points forts des sacs rigides ARTENGO, avec des matelassages confortables et une position du sac qui évite les vibrations. Les nombreuses possibilités de rangement (avec 4 poches épinglées à l'intérieur) et le compartiment central qui peut être modifié de plusieurs manières, ont été particulièrement appréciés par nos testeurs. Vous aurez aussi la possibilité de ranger vos chaussures dans un compartiment adapté. Petits points d'amélioration : le système de réglage des lanières de portage (pas de possibilité de les desserrer lorsque le sac est sur le dos).



**DUNLOP**  
 DTAC PERFORMANCE 12

 PRIX PUBLIC :  
**109,99€<sup>TH</sup>**
**HEAD**  
 DYNAMIC MONSTER CORE

 PRIX PUBLIC :  
**109,99€<sup>TH</sup>**
**PRINCE**  
 TOUR TEAM 12

 PRIX PUBLIC :  
**99,99€<sup>TH</sup>**
**PRO-KENNEX**  
 TRIPLE

 PRIX PUBLIC :  
**89,99€<sup>TH</sup>**
**TEAM FIBRE**  
 TEAM ATP ENDURANCE 12R

 PRIX PUBLIC :  
**99,99€<sup>TH</sup>**
**YONEX**  
 PRO MONOCORE 90

 PRIX PUBLIC :  
**119,99€<sup>TH</sup>**
**BAGAGERIES EL - NOTES /20**

MARQUE	HEAD	DUNLOP	PRINCE	HEAD	PRINCE	PRO-KENNEX	TEAM FIBRE	YONEX	YONEX
	TRAO 12R	Pure Strike 12R	DTAC Performance 12	Dynamic Monster Core	Tour Team 12	Triple	Team ATP Endurance 12R	Proton 08R 12	PRO MONOCORE 90
<b>RANGEMENT</b>									
Nombre de compartiments	3	5	3	5	5	3	5	3	3
Volume du sac en litres de capacité	12	15	16	12	12	14	15	12	15
Volume thermo en litres de capacité	8	14	10	5	4	4	0	12	5
Compartiments modulables	oui	oui	oui	oui	oui	oui	oui	oui	oui
Nombre de poches zippées extérieures	4	5	4	5	5	3	1	3	1
Nombre de poches internes	oui	oui	non	non	non	non	non	oui	non
Sac ou compartiments à chaussures	oui	oui	oui	non	oui	oui	non	non	oui
Compartiments affaires modifiables	oui	oui	non	oui	oui	non	non	non	non
<b>NOTE RANGEMENT /20</b>	8,8	9,1	8,7	8,1	7,8	6,8	5,0	7,6	8,2
<b>COMFORT</b>									
Contact au point	8,3	7,3	5,5	7,0	7,3	7,5	8,6	8,1	8,3
Qualité des manivelles	7,8	6,5	5,5	8,6	6,8	7,6	5,8	7,1	6,8
Facilité de réglage des lattes	5,8	8,0	5,5	8,5	8,0	7,8	5,5	8,5	5,1
Poignée centrale pour passage à la main	oui	oui	non	oui	oui	oui	oui	oui	oui
Poignée haute pour passage vertical à la main	oui	oui	oui	oui	oui	oui	oui	oui	non
Sangle de serrage perçure	non	non	non	non	oui	oui	non	non	non
<b>NOTE COMFORT /18</b>	7,7	7,7	5,9	8,6	8,0	8,6	7,1	8,1	8,2
<b>MOYENNE GÉNÉRALE /18</b>	13,7	14,8	14,7	14,1	13,8	13,4	11,8	13,8	13,7

**10%**

 de remise supplémentaire pour l'achat  
 d'un produit repris dans ce magazine\*

 Avec le code avantage **TENNISADICT23**  
 sur [www.korona.fr](http://www.korona.fr)

 l'Officiel de Tennis sur [www.korona.fr](http://www.korona.fr)



# TEST RAQUETTE

## Nouveautés 2017

CATÉGORIE : RAQUETTES <270g

12 RAQUETTES <270g ONT ÉTÉ PASSÉES AU CRIBLE PAR NOS TESTEURS. CES RAQUETTES SE DESTINENT AUX JEUNES QUI RECHERCHENT LEUR PREMIÈRE RAQUETTE ADULTE, AUX JOUEUSES ET AUX JOUEURS QUI AIMENT LES RAQUETTES TRÈS LÉGÈRES !

ARTISAN	TE 160 Lite	p11
BABOLAT	Planorb Super Lite	p13
DUNLOP	90 160 Lite	p14
HEAD	Graphene Touch Extreme Lite	p15
HEAD	Graphene Touch Instinct Team	p16
PRO-KENEX	90 Q165 Light	p16
TECHNIFIBRE	T-Fibres 170 Power 160	p16
TECHNIFIBRE	T-Fibres 150 Power 160	p11
WILSON	Blade 99 UL5	p17
WILSON	Blade 99 UL	p17
YONEX	Yonex E-Zone	p17
YONEX	Yonex E-Zone Lite	p14



## YONEX E-ZONE LITE

► **RETROUVEZ LE DÉTAIL DES NOTES ET LES MESURES DES SPÉCIFICITÉS TECHNIQUES**  
p.28

► **ABBREVIATIONS :**

Style de jeu :  
 CV = Course/volatiles  
 SV = Service/volée  
 FRAP = Fappéur  
 PUNCH = Punchéur  
 POLY = Polyvalent  
 CAD = Cadencé  
 LIT = Lévité/différencier

Frappes et gestes :  
 COMP = Compact  
 SEMI-COMP = Semi-compact  
 RECOURV = Recourvée

SWING	CV+FRAP+SV	Les + mécaniques volatiles punchés Les -
TYPE DE RAU	POLY+COMP	
GESTES	FRAP+SEMI-COMP	
FRAPP	POLY+RECOURV	
Première	-	Champion : Kingjae (jeune 16)

**NOTRE AVEZ :**

La Yonex E-Zone Lite (270g, 645 cm<sup>2</sup>, 16/13) obtient la médaille d'or de notre test raquette <270g. Le manche rigiponne fait mouche en proposant un produit très polyvalent qui vous permettra d'être performant dans tous les secteurs de jeu. Sa faible inertie (26,1 kg.cm<sup>2</sup> non-codée) le rend très maniable et les testeurs ont été bluffés par la tolérance (P/L2) et le confort (P/L1) de ce cadre. Alliant précision (P/L1), toucher de balle (P/L2) et grise d'effets (P/L2), cette Yonex est extrêmement complète et s'adapte aussi bien aux jeux agressifs avec des frappes recourvées qu'aux jeux plus à plat avec de la variation. Pas forcément très puissante par rapport aux autres cadres de ce panel (P/L2), en conseilera de descendre la tension de 1 à 2 kilos si vous voulez lui donner plus de punch. Ainsi, si vous êtes un jeune compétiteur souhaitant un cadre complet et polyvalent, ou un adulte débutant cherchant un cadre facile à jouer, cette raquette est faite pour vous.

## HEAD

GRAPHENE TOUCH EXTREME LITE



REVÊTEMENT	PROG-PROF-FLIP	<b>Les +</b> technique couvert toucher	<b>Les -</b> PUISSANCE MANIABLE
ÉTYLÉ DE BÂTE	GR-PROF-FL		
GESTES	GR-FLIP-PROF-COM		
RAMPE & TÊTE	PLAT-HOCOM	Prix public : 130,00€**	
REVÊTEMENT	ET	Champion   Casquet (version NF)	

**NOTRE AVIS :** La nouvelle Head Graphene Touch Extreme Lite (265g, 443cm<sup>2</sup>, 14/19) médaille d'argent de ce test raquette <270g, a séduit nos lecteurs pour des raisons inattendues. Le résultat de cette nouvelle Extreme a totalement été reçu. Fins la rampe noir, retour au tamis ovalé plus traditionnel. Bien que son profil soit large et son tamis de 645cm<sup>2</sup> puissant (sans penser qu'il s'agitait uniquement d'une raquette puissante destinée aux amateurs, ce qui est ressorti des tests est assez bluffant : nos lecteurs ont pu balancer sa précision (2/12), son toucher (3/12) et son confort (2/12) ! Finalement, orientée beaucoup plus "toucher" comme ça prouve sans doute en raison d'une rigidité du cadre peu élevée (à RA comprise), elle constitue un excellent choix de première raquette prioritaire pour les bons joueurs qui savent générer leur propre vitesse en s'élançant franchement, avec des frappes recouvertes ou plus à plat.

## ARTENGO

TR 560 LITE



REVÊTEMENT	LD-PROF-PROF	<b>Les +</b> TR-560 MANIABLE	<b>Les -</b> PUISSANCE MOISSON
ÉTYLÉ DE BÂTE	LD-PROF-PROF		
RAMPE & TÊTE	LITTE (sans genre) PRO-PROF (genre complet)	Prix public : 49,99€**	
REVÊTEMENT	ET		

**NOTRE AVIS :** L'Artengo TR 560 Lite (270g, 445cm<sup>2</sup>, 14/19) est à l'image des nouvelles générations de raquettes légères, relativement puissantes et faciles à jouer (tolérance 3/12), qui se destinent aux joueurs débutants en phase de progression ou aux juniors confirmés passant par un premier cadre adulte. Très facile à mettre en mouvement (maniable 3/12) et avec un réservoir de puissance très correct pour son poids, cette TR 560 Lite permet de trouver facilement sa longueur de batte dans l'échange. Polyvalente et complète, elle s'adapte aussi bien au joueur occasionnel à la préparation plus compacte (plépiée d'un bon cordage multifilaments), qu'au plus agressif avec des frappes recouvertes ou filées (avec un hybride mono/multi ou un monofilament, mais uniquement à partir de 15 ans).

## TECNIFIBRE

T-FLASH 255 POWER STAB



REVÊTEMENT	LD-PROF-PROF	<b>Les +</b> technique MANIABLE COMFORT	<b>Les -</b> PUISSANCE
ÉTYLÉ DE BÂTE	LD-PROF-PROF		
RAMPE & TÊTE	LITTE (sans genre) PRO-PROF (genre complet)	Prix public : 129,99€**	
REVÊTEMENT	ET		

**NOTRE AVIS :** Dès sa prise en main, vous serez surpris par la maniabilité (3/12) de cette Tecnifibre T-Flash 255 (233g, 645 cm<sup>2</sup>, 14/19). Après quelques minutes d'adaptation, nos lecteurs ont apprécié la polyvalence de cadre complet, proposant à la fois toucher (3/12), précision (2/12), tolérance (2/12) et confort (2/12), les joueurs extrêmement faciles et agréables à jouer ! Idéale pour des jeunes compétiteurs voulant passer à leur première raquette adulte et souhaitant un cadre peu contraignant physiquement (avec le normé 255 kg/cm<sup>2</sup>), cette Tecnifibre T-Flash 255 les accompagnera dans leur progression technique. Logiquement, quand ils s'efforceront physiquement, ils devront opter pour une version plus lourde comme la T-Flash 270 par exemple, afin de gagner en stabilité et en puissance (2/12).

## BABOLAT

PURE AERO SUPER LITE



REVÊTEMENT	LD-PROF-PROF	<b>Les +</b> PRO-PROF PUISSANCE COMFORT	<b>Les -</b> PUISSANCE MOISSON
ÉTYLÉ DE BÂTE	LD-PROF-PROF		
RAMPE & TÊTE	LITTE (sans genre) PRO-PROF (genre complet)	Prix public : 190,00€**	
REVÊTEMENT	ET	Champion   Nadal (version NF)	

**NOTRE AVIS :** La Babolat Pure Aero Super Lite (265g, 443cm<sup>2</sup>, 14/19), complétant judicieusement la gamme dont fait partie la raquette de Rafa, obtient la médaille coup de cœur espoir ! Nos lecteurs n'ont pas été déçus, obtenant d'excellentes sensations avec cette Super Lite qu'avec les autres modèles de la gamme. Son profil se situe de tennis et son équilibre sont inchangés, seul le poids est réduit de 30g pour lui donner une meilleure maniabilité (3/12) et s'adapter à des gabarits plus légers. Ses qualités restent donc celles d'une Pure Aero : puissance (4/12), confortabilité à la frappe (4/12) et surtout avec accessibilité aux effets latérale (3/12), notamment sur les frappes filées, voilà donc un très bon premier cadre adulte pour les bons juniors qui aiment accéder leurs trajectoires avec des frappes filées et bien recouvertes.

10%

de réduction supplémentaire pour l'achat d'un produit Tech dans ce magasin\*

Avec le code avantage **TECHSAOCT23** sur [www.karanda.fr](http://www.karanda.fr)  
l'achat de 10€ ou sur [www.karanda.fr](http://www.karanda.fr)

TennisAddict 15

## DUNLOP HT RS.0 LITE



REVÊTEUR	LIQUID GRIP 2000	<b>Les +</b> PUISSANCE TOURNOIS	<b>Les -</b> PÉRIODE TRADITION
TYPE DE REVÊTEUR	POUR LE DÉBUT		
FORMES & DÉTAILS	LITTES (non garnies) RECOUVERTES (garnie compacte)		
PRÉVISI <sup>ON</sup>	HT	Prix public <b>189,95€<sup>HT</sup></b>	

### NOTRE AVIS :

Le Dunlop HT RS.0 HT LITE (26kg, 64cm, 16/19), avec son profil épais et sa rigidité élevée (89 RA non cordée), est une raquette clairement puissante (5/12), dont la bonne tolérance sur les coups décentrés permet au joueur débutant ou aux gestes compacts de se faire plaisir en toutes circonstances. Les joueurs confirmés qui veulent imposer du spin en frappant la balle appécieront également la bonne accessibilité aux effets de cette HT Lite, à condition de bien recouvrir ses frappes pour garder du contrôle. À noter qu'une inertie la 3<sup>e</sup> plus élevée du panel (213 kg.cm<sup>2</sup>), cette raquette peut s'avérer usante sur la durée, et convient donc aux gamers plus costauds et aux joueurs sachant jouer relâchés.

## HEAD GRAPHENE TOUCH INSTINCT TEAM



REVÊTEUR	LIQUID GRIP 2000	<b>Les +</b> PÉRIODE TOURNOIS	<b>Les -</b> PUISSANCE HAUTE DÉTENTE
TYPE DE REVÊTEUR	POUR LE DÉBUT		
FORMES & DÉTAILS	LITTES (non garnies) RECOUVERTES (garnie compacte)		
PRÉVISI <sup>ON</sup>	HT	Prix public <b>163,00€<sup>HT</sup></b> Changélin / Bénédict (jeunes HT)	

**NOTRE AVIS :** La nouvelle Head Instinct Team (26kg, 64cm<sup>2</sup>, 16/19), équipée de la technologie Graphene Touch, propose un confort à la frappe et une gainabilité (4/12) optimisée par rapport à la précédente version. Cette Head Instinct Team est dotée d'un cadre relativement souple (84 RA non cordée) qui favorise le contrôle et régularise les bords juniors, et plus généralement les joueurs en phase de progression, qui aiment cogner, combler et varier avec des gestes amples et des frappes plus à plat que l'HTes. Ils devront savoir gérer leur propre vitesse de balle avec ce cadre peu puissant, et pourront alors venir finir les points à la volée appréciant sa maniabilité (15,4/20) et sa stabilité. Une évolution dans la lignée des autres modèles de cette gamme Graphene Touch toujours très appréciée !

## PRO-KENNEX KI Q+15



REVÊTEUR	LIQUID GRIP 2000	<b>Les +</b> PUISSANCE TOURNOIS	<b>Les -</b> PÉRIODE TRADITION
TYPE DE REVÊTEUR	POUR LE DÉBUT		
FORMES & DÉTAILS	LITTES (non garnies) RECOUVERTES (garnie compacte)		
PRÉVISI <sup>ON</sup>	HT	Prix public <b>209,00€<sup>HT</sup></b>	

### NOTRE AVIS :

Le Pro-Kennex KI Q+15 Light (26kg, 67cm, 16/19) obtient le coup de cœur des testeurs dans la catégorie puissance/ confort. Avec le tamis le plus grand du panel, un profil épais et une rigidité très élevée (74 RA non cordée), il était parfaitement logique que cette Q+ 15 Light soit un membre de puissance (5/12) ! Mais ce n'est pas seulement sa qualité, car nos testeurs ont également apprécié pour ses qualités de confort (1/12) et de régularité (non des frappes décentrées (1/12). Toujours équipée de la technologie Kinetic avec 15 grammes de micro-billes réparties dans le cadre et offrant une stabilité bluffante pour une raquette de ce poids, elle sera idéale pour les joueurs en déficit de puissance, avec une préparation compacte ou des frappes bien recouvertes pour garder du contrôle. Son inertie la plus élevée du panel (219 kg.cm<sup>2</sup>) va bénéficier d'un public junior en recherche d'un premier cadre plus maniable.

## TECNIFIBRE T-FLAG 270 POWER STAB



REVÊTEUR	LIQUID GRIP 2000	<b>Les +</b> PÉRIODE TOURNOIS	<b>Les -</b> PUISSANCE HAUTE DÉTENTE
TYPE DE REVÊTEUR	POUR LE DÉBUT		
FORMES & DÉTAILS	LITTES (non garnies) RECOUVERTES (garnie compacte)		
PRÉVISI <sup>ON</sup>	HT	Prix public <b>149,95€<sup>HT</sup></b>	

**NOTRE AVIS :** Le Tecnifibre T-Flag 270 (27kg, 64,5 cm<sup>2</sup>, 16/19) s'inscrit dans la continuité des nouveaux cadres de la marque française récemment rachetée par Lacoste : maniables (2/12) et petits (5/12). Néanmoins plus puissants (5/12) et stable que la version 250, doté d'un très bon confort à la frappe (4/12) et d'un bon toucher de balle, ce cadre polyvalent par excellence vous aidera à être performant aussi bien dans le petit jeu que dans les volées de fond de court. Mais surtout que les autres modèles du panel sur les frappes oblatrices, il nécessite donc un niveau technique déjà correct. L'évolution naturelle donc de la version 250 pour les jeunes compétiteurs qui se sont dotés techniquement et physiquement.

## WILSON

### BURN 100 UL



## WILSON

### ULTRA 100 UL



REVÊTEUR	LIQUID CHROME	<b>Les +</b> TOUCHER MANIABILITÉ POUR LE JEU	<b>Les -</b> PRÉCISION
EFFET DE BORD	LIQUID CHROME		
HAUTEUR & PROF. DE LA TÊTE	LITTED (sans gain) / RECOVERTED (après compactage)		
PRÉCISIO*	-	Price public : 190,00€**	Champion : Nishikori (niveau H)

REVÊTEUR	LIQUID CHROME	<b>Les +</b> COMFORT, COURT POUR LE JEU	<b>Les -</b> TOUCHER MANIABILITÉ
EFFET DE BORD	LIQUID CHROME		
HAUTEUR & PROF. DE LA TÊTE	LITTED (sans gain) / RECOVERTED (après compactage)		
PRÉCISIO*	-	Price public : 160,00€**	Champion : Horia (niveau H)

#### NOTRE AVIS :

Le Wilson Burn UL (260g, 645 cm<sup>2</sup>, 18/18) est à la fois à l'aise dans un registre panache/léger ou des frappes agressives recouvertes ou litées, avec une puissance correcte et une maniabilité (3/12) qui permet de donner aisément de la vitesse à la tête de raquette pour générer du "spin" (prise d'effet - 4/12). Elle montre sa polyvalence en étant également dans un autre registre avec pas mal de tolérance et un toucher de balle convaincant (3/12) qui permettra de développer un jeu plus varié, si vous souhaitez temporiser en slice au fini le point au filet. À noter que le plan de cordage avec 16 travers peut provoquer une casse plus fréquente qui justifiera une augmentation de la jauge, et pour les plus de 13 ans, la pose d'un monofilet plus souple.

#### NOTRE AVIS :

Avec le modèle Wilson Ultra Lite (254g, 645 cm<sup>2</sup>, 18/18), le marque américaine a créé une raquette complète alliant un bon compromis puissance/précision, une prise d'effet (4/12) efficace, et une grande maniabilité (niveau non-croché 239 kg/cm<sup>2</sup>). Et le résultat lui vaut cette belle médaille coup de cœur dans la catégorie punch/polyvalence ! Le cœur de cible de ce modèle nous semble être clairement les jeunes compétiteurs en phase de progression qui souhaitent un cadre peu usant sur la durée pour closer le jeu de leur ligne de fond avec des frappes agressives recouvertes ou litées. Quand le niveau s'éleva et que les balles adverses deviendront plus lourdes, il sera nécessaire de passer à une raquette offrant plus de stabilité.

## YONEX

### MOORE SV 1000



REVÊTEUR	LIQUID CHROME	<b>Les +</b> TOUCHER MANIABILITÉ POUR LE JEU	<b>Les -</b> PRÉCISION
EFFET DE BORD	LIQUID CHROME		
HAUTEUR & PROF. DE LA TÊTE	LITTED (sans gain) / RECOVERTED (après compactage)		
PRÉCISIO*	-	Price public : 160,00€**	Champion : Garcia (niveau H)

#### NOTRE AVIS :

Le Yonex SV 1000 (270g, 640 cm<sup>2</sup>, 18/18) est une véritable spin machine ! Sa puissance (3/12) et sa prise d'effet (1/12) allées à une très bonne maniabilité en font une arme redoutable pour les lifters agressifs de fond de court. Son excellent toucher de balle vous permettra de conclure les points au filet, ou en doublant des adversaires. Le confort et la tolérance restent très corrects. Logiquement, la précision (7/12) est un peu moins au rendez-vous avec un bel intérieur sous le capot, et il conviendra impérativement de bien recouvrir ses frappes pour garder du contrôle. Cette 26,5 pouces (niveau junior 16 et adulte) se positionne comme une raquette très spécifique que nous conseillons aux jeunes compétiteurs de bon niveau entre 9 et 13 ans qui cherchent plus de puissance et de stabilité qu'avec une raquette junior sans avoir encore la taille pour jouer avec une raquette adulte.



Le conseil MOORE ?

## INERTIE

Plus l'inertie d'une raquette (exprimée en kg.cm<sup>2</sup> - voir tableau des mesures page 18) est élevée, plus la raquette est stable et puissante, mais plus elle sera usante physiquement sur la durée. Plus l'inertie est basse, plus la raquette sera facile à manier, mais elle sera moins stable à l'impact et donc moins précise. C'est comme enfiler un pantalon avec une grosse ceinture, celle demandée de la force, c'est plus lent à mettre en mouvement, mais on ne tape qu'une seule fois !

## BAQUETTES - NOTES /20

MARQUE	MODELE	Déroulé du toit	Puissance	Précision	Confort	Tolérance	Maniabilité	Toucher	Prix d'entrée
ARTEMIS	TR 360 Lite	p03	136	118	115	143	180	118	158
BARCLAY	Pure Aero Super Lite	p05	145	105	148	138	169	125	158
DUNLOP	RT 85.0 Lite	p06	149	93	128	138	125	93	148
HEAD	Graphene Touch Extreme Lite	p05	121	113	168	138	158	148	148
HEAD	Graphene Touch Instinct Team	p06	119	141	115	138	166	128	158
PRO KORBIC	K1 q+13 Light	p08	181	110	168	163	130	125	168
TECHFIBRE	TFlash 278 Power Solo	p06	128	145	155	143	191	158	148
TECHFIBRE	TFlash 214 Power Solo	p05	143	110	148	138	175	125	145
WILSON	Surf 180 UL5	p07	140	111	155	143	175	155	158
WILSON	Ultra 180 UL	p07	141	118	125	138	169	118	158
YONEX	Voore SV 100S	p07	154	115	148	138	170	148	158
YONEX	E-Zone Lite	p04	128	148	148	153	170	183	193

## MESURES NON CORDEES / CORDEES

MARQUE	MODELE	Poids (g)	Equilibre (mm)	Inertie (kg-cm <sup>2</sup> )	Rigidité Centre (kg)	Puissance Mécanique	Temps (ms)	Plan de cordage	Prix Public (€ TTC)				
ARTEMIS	TR 360 Lite	268	278	341	554	167	298	70	48	33	645	1625	4500€
BARCLAY	Pure Aero Super Lite	260	281	333	565	166	295	70	48	33	645	1625	19000€
DUNLOP	RT 85.0 Lite	260	288	331	560	165	307	69	67	36	645	1625	18000€
HEAD	Graphene Touch Extreme Lite	258	275	331	554	175	303	63	66	39	645	1625	15000€
HEAD	Graphene Touch Instinct Team	260	278	337	568	167	297	63	66	38	645	1625	14500€
PRO KORBIC	K1 q+13 Light	263	284	339	551	169	323	74	75	49	677	1625	20000€
TECHFIBRE	TFlash 278 Power Solo	204	171	136	348	110	282	71	69	34	645	1625	17000€
TECHFIBRE	TFlash 251 Power Solo	267	180	134	564	164	298	71	68	33	645	1625	14000€
WILSON	Surf 180 UL5	265	281	331	545	164	292	68	65	33	645	1625	19000€
WILSON	Ultra 180 UL	254	275	331	545	165	293	71	68	33	645	1625	16000€
YONEX	Voore SV 100S	270	286	339	568	168	295	71	70	37	645	1625	16000€
YONEX	E-Zone Lite	269	284	311	550	160	294	66	65	31	645	1625	19000€

**LÉGENDE** ● Médaille d'or ● Médaille d'argent ● Médaille de bronze ● Médaille coup de cœur

### LEJON BAQUETTE :

**PUISSANCE** : Capacité de la raquette à accélérer la balle.

**PRÉCISION** : Capacité de la raquette à placer la balle et à contrôler les coups rapprochés.

**CONFORT** : Poids net (le joueur au moment de la frappe).

**TOLÉRANCE** : Capacité de la raquette à pardonner les erreurs de cordage.

**MANIABILITÉ** : Facilité à manier la raquette (sens, volée définies).

**TOUCHER** : Sensation dans le petit jeu (dribble, creux, rétrovolant) lors du contact balle/bat.

**RAIDE D'EFFET** : Capacité de la raquette à imprimer des effets (liftés et coupés).

**ÉQUILIBRE** : Répartition de la masse dans le cadre : légèreté (centre-inertie 3,3 et 3,8 cm), légèreté au manche (0,5/1cm), Equilibre en tête (p,1,1cm).

**RAIDE (OU ENROBAGE)** : Correspond à l'énergie qui est dissipée pour briser la raquette.

**RIGIDITÉ DU CADRE** : Valeur mesurée et exprimée en Newton (N).

**PUISSANCE MÉCANIQUE** : Indice de puissance calculé sur la base des caractéristiques techniques (voir cadre).

**TEMPS** : Surface de la raquette sur laquelle se trouvent les cordes.

**PLAN DE CORDAGE** : Répartition et nombre de cordes du tennis dans le cadre (cette table résume et ordonne les cordes dans les cordes). Ex. 16x18 ou 18x20.

 **YONEX.**



Victoria Azarenka SR



Venez tester la nouvelle **EZONE**  
dans un de nos Yonex Best Center  
[www.yonex-best-center.com](http://www.yonex-best-center.com)

LIBÈRE LA  
PUISSANCE  
QUI EST  
EN TOI !

CONTROLE AMPLIÉ PAR ISOMETRIC SWEET SPOT,  
CONFORT INÉGAL,  
MACHINE FOR EVER INDESTRUCTIBLE.

**EZONE**

ULTRA | 



"La puissance, c'est moi"

L'ÉNERGIE ET LA PUISSANCE AVEC LA TÊTE NOUVELLE ULTRA,  
UNE ZONE DE RENFORCEMENT OPTIMALE 30% PLUS SAUPORTANTE GRÂCE  
À LA TECHNOLOGIE POWER FIB ET GRAB ZONE.  
LA PUISSANCE EST TOUJOURS À VOS CÔTÉS!