

# tennisaddict.fr

LE MAGAZINE DU TENNIS TECHNIQUE & LIFESTYLE



*Numéro Spécial*  
**«INNOVATIONS»**

TennisAddict  
Awards 2012

- ▶ **150 ANS D'INNOVATIONS**  
qui ont marqué l'histoire  
du tennis !



- ▶ **LA NAISSANCE D'UNE RAQUETTE**  
La R&D à cœur ouvert !



- ▶ **INTERVIEW EXCLUSIVE :**  
Gilles Simon vide son sac !



GRATUIT // N°6 mars 2012

# Chaussez vous comme les pros chez

DECATHLON



**AIR MAX COURT-MALLISTIC**



**ZOOM VAPOR 9 TOUR**



**ZOOM BREATHE**



**RAPTOR ULTRA**



**adi.power barricade**



**adi.love 4.0**



**PROPULSE**



**V.PRO**



**GEL-RESOLUTION 4**



**GEL-ENCOURAGE**



**GEL-CHALLENGER 3**



**TOUR VISION**



**ARTENGO T3910**



**ARTENGO T3920**



Pour l'achat d'une paire  
de chaussures de la gamme

**1 boîte de  
4 balles  
Artengo  
TB920\***

**OFFERTE**

**et 1 sac  
chaussures  
Artengo\*\***

**OFFERT**

en vous inscrivant  
sur [artengo.com](http://artengo.com)



\*Offre valable du 1<sup>er</sup> mars au  
31<sup>er</sup> mai 2011. Max 1 ballon par  
client. (TVA 20%) et les droits de  
livraison. Offre des magasins  
participants qui proposent  
cette chaussure sur les bases  
ci-dessous. Les produits artengo

sont disponibles dans les magasins suivants

indiqués dans les magasins suivants

Peut-être disponible sur commande dans certains

magasins. \*\*1 sac offert pour chaque paire de chaussures achetées

à partir de 40€ TTC (hors taxes) jusqu'à un maximum de 2 sacs offerts. 1 sac offert sur commande des

chaussures. Les modalités détaillées de l'offre sont disponibles sur [artengo.com](http://artengo.com)

ou sur demande auprès de votre magasin Decathlon. \*TVA 20% TTC. \*\*Le sac offert est Artengo T1920. Offre

valable du 1<sup>er</sup> mars au 31<sup>er</sup> mai 2011. Max 1 sac offert par client. (TVA 20%) et les droits de livraison. Offre

\*Offre valable du 1<sup>er</sup> mars au 31<sup>er</sup> mai 2011. Max 1 ballon par client. (TVA 20%) et les droits de livraison. Offre des magasins participants qui proposent cette chaussure sur les bases ci-dessous. Les produits artengo sont disponibles dans les magasins suivants indiqués dans les magasins suivants. Peut-être disponible sur commande dans certains magasins. \*\*1 sac offert pour chaque paire de chaussures achetées à partir de 40€ TTC (hors taxes) jusqu'à un maximum de 2 sacs offerts. 1 sac offert sur commande des chaussures. Les modalités détaillées de l'offre sont disponibles sur artengo.com ou sur demande auprès de votre magasin Decathlon. \*TVA 20% TTC. \*\*Le sac offert est Artengo T1920. Offre valable du 1<sup>er</sup> mars au 31<sup>er</sup> mai 2011. Max 1 sac offert par client. (TVA 20%) et les droits de livraison. Offre



# EDITO

Par Roxane Pétillet



## N°6 mars 2012

**Devil est le point commun entre un poêle, une raquette électronique ou le fléchettes Hingebel?**

Ils ont chacun à leur manière contribué à révolutionner le tennis, depuis le filé glacé et son ancêtre le jeu de paume. Laboratoire constant d'innovations et reflet de son époque, notre sport peiné à évoluer vers toujours plus de performances, d'interactivité et de spectacle.

À l'occasion de son deuxième anniversaire, TennisAddict vous propose donc un numéro qui met l'innovation au centre du jeu. Vous y découvrirez les secrets de la fabrication d'une raquette, les inventions éblouissantes d'un fabricant japonais ou la création révolutionnaire d'une raquette qui parle.

Qu'est-ce qui marche? Qu'est-ce qui ne sert à rien? TennisAddict a été créé pour se remettre à la place du joueur et de la joueuse, pour tester les produits et aider à faire son choix.

Après plus de 4 mois d'essais et plus de 1000 tests réalisés, nos tests en et nos experts ont donc décerné le titre de «produits de l'année» aux modèles qui ont su intégrer de nouvelles technologies et les transformer en de véritables bénéfices pour vous, les pratiquants. Retrouvez les **TENNISADDOCT AWARDS 2012** (chossures Acronaut expertes compétition) de la page 12 à 32.

Nous rééditerons pas les formes, bien au contraire : le prochain numéro de TennisAddict (Mai 2012) leur sera très largement consacré !



**04** SCOPES & Nouveautés !

**06** 150 ANS D'INNOVATIONS

**10** INTERVIEW Gilles Simon

**12** TEST CHAUSSURE : Nouveautés 2012

**22** SANTÉ : Bien choisir sa chaussure

**24** LÉGENDE : La chaussure Asics

**25** LES FONDAMENTAUX DE L'ENTRAÎNEMENT

**26** TEST RAQUETTE : Nouveautés 2012

**38** LA NAISSANCE D'UNE RAQUETTE



**TENNISADDOCT.FR, LE MARS** La magazine du tennis technique et lifestyle. Diffusé à 3000 exemplaires dans plus de 700 clubs. Abonnement individuel payant (voir ci-dessous) / **REDACTION ET PUBLICITE** : +33 (0) 58 34 58 53 - [contact@tennisaddict.fr](mailto:contact@tennisaddict.fr) / **DIRECTRICE DE LA PUBLICATION** : Vanessa Pétillet / **BODAC** : T&R&G : Florent Godard, Jean-Désiréaux Taub, Arline Fechner / **CORRESPONDANTS TECHNIQUES** : Laboratoire CTC (Lyon) / **GRAPHISME** : [matiasboyer@gmail.com](mailto:matiasboyer@gmail.com) / **Édité par M&M&S** - 2 rue de la rue bleue - 67000 Strasbourg - RCS Strasbourg 515 793 411 - Capital 141 000 €

**POUR VOUS ABONNER** : de lundi au vendredi 9h30-18h, tél : +33 (0) 58 34 58 53 ou on-line sur [www.tennisaddict.fr](http://www.tennisaddict.fr)

Tarif France métropolitaine : 1 an (3 numéros) version papier 21€ - version e-mag 13,4€ / Tarif 0039 100€ et étranger : consultez nos offres sur [www.tennisaddict.fr](http://www.tennisaddict.fr)

# SCOOPS & Nouveautés!

## 1 UN PETIT QUIZ DES SURNOMS SUR FACEBOOK

Quel joueur est surnommé «fat Dave», en raison de sa surcharge pondérale? Qui appelle-t-on le Basque bondissant? Qui se cache derrière «le Kid de Las Vegas», «Mademoiselle coup droit», ou «le vengeur masqué»? Parce que la passion se mesure aussi à la sous-culture, tester vos connaissances avec le quiz des surnoms du tennis, visible sur la page Facebook de TennisAddict.fr.



<http://www.facebook.com/TennisAddictFR>

## 2 INDISCRETIONS : WILSON ET SALOMON UNISSENT LEUR FORCE

Ce n'est plus une nouveauté : le spécialiste mondial des sports outdoor, Salomon, basé à Annecy (74), intrigue dans son centre de R&D le développement de chaussures de tennis Wilson, jusqu'au développement aux États-Unis. La «savoir-faire chaussure» du premier associé à IRDN tennis du second devrait nourrir les ambitions de leur maison-mère, le groupe Amer Sports (Finlande), de taquiner le leadership des mastodontes du secteur (adidas, Nike, Asics). Premiers modèles attendus, avec impatience, dès 2013!

## 3 OPEN DE GUADELOUPE : DEUXIÈME

Après une première édition couronnée de succès, l'Orange Open de Guadeloupe remplit en 2012. Le « gros » challenger, doté de 100.000 \$, aura lieu du 26 mars au 1<sup>er</sup> avril. En lice, une pléiade de joueurs français : Arnaud Clément, Gianni Mina, Stéphane Robert (finaliste en 2011) ou encore Josselin Ouanna. Autre joueur attendu, Olivier Rochus, qui tentera de défendre son titre sur la surface dure caribéenne.

## 4 RECORD DE RAQUETTES CASSÉES. L'ATP RÉCOMPENSE SAFIN

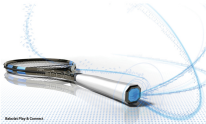
L'ATP a de l'humour. Fin 2011, lors d'un match sur le circuit sénior, l'asso des joueurs professionnels a décerné à Mats Wilander un prix un peu spécial, un hommage pour les 1025 raquettes que le Suisse a cassées tout au long de sa carrière! Un petit record : sur 688 matchs joués en 15 ans, cela représente 1,5 raquette par match! Qui dit mieux?



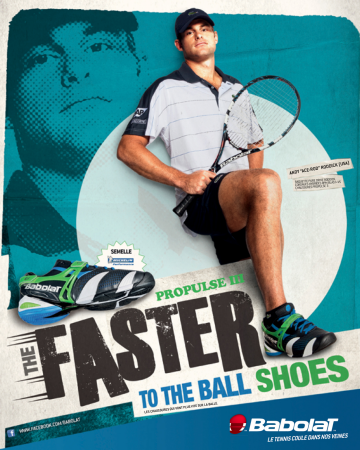
## 5 BABOLAT INVENTE LA RAQUETTE DU FUTUR

La convergence du numérique et du sport est en cours! Cette évolution est déjà particulièrement implantée dans le monde du running. De plus en plus de coureurs utilisent des applications de suivi GPS et de rythme cardiaque qui sauvegardent toutes leurs performances avant de les partager avec la communauté. Babolat lanceo début 2013 la 1<sup>ère</sup> raquette qui intègre des capteurs enregistrent des flux de données : pour évaluer, progresser voire même se comparer à ses partenaires de manière objective. Les paramètres mesurés ne sont pas encore connus, mais il y aurait de quoi faire! Nombre d'échanges, zone de frappe, vitesse de la balle... Nous attendons avec impatience les 1<sup>ères</sup> démonstrations à Roland Garros cette année pour juger de l'intérêt de cette innovation majeure qui a nécessité plus de 5 ans de recherches!

<http://www.babolat.com/fr/news/la-raquette-100>



Babolat Play & Connect



ANDY "ACE-ARM" RODRIGUEZ (FRA)

MAINTIENS UN NIVEAU  
D'ÉNERGIE ÉLEVÉ EN JOUANT  
PENDANT PLUSIEURS HEURES



SEMELLE



PROPULSE III



**THE FASTER TO THE BALL SHOES**

LES CHAUSSURES BAOBAB ET LE TENNIS SONT LA BIEN

[WWW.FACEBOOK.COM/BABOLAT](http://WWW.FACEBOOK.COM/BABOLAT)

**Babolat**

LE TENNIS COULE DANS NOS VEINES

# 150 ANS D'INNOVATION !

AVANT MÊME LA PREMIÈRE CODIFICATION DE SES RÈGLES PAR LE MAJOR WINGFIELD EN 1874, ET JUSQU'À AUJOURD'HUI, LE TENNIS A TOUJOURS ÉTÉ UN LABORATOIRE D'EXPÉRIMENTATIONS EN PLEINE EFFERVESCENCE. DES ORIGINES AU TENNIS DU FUTUR, UN PETIT VOYAGE DANS LE TEMPS S'IMPOSAIT DANS CE NUMÉRO CONSACRÉ AUX INNOVATIONS 2012.

Par TennisAddict / Florent Guillard



---

## DU BOIS À LA RAQUETTE INTELLIGENTE

---

Au X<sup>e</sup> siècle en France, l'avoûte du tennis se joue à la main (jou de paume), puis avec un bâton ou un tambourin. La raquette du jeu de paume fait son apparition sur tournant du X<sup>VI</sup>e et du X<sup>VII</sup>e siècle.

La très grande révolution survient avec l'arrivée de la raquette en bois laminé (association de plusieurs essences), plus solide. Parmi les exemples les plus célèbres, la Dunlop Mooply - lancée en 1888 - équipe Lever, puis McInnes jusqu'à dans les années 80.

En 1963, René Lacoste - inventeur du grip et de la machine à lancer les balles - crée la première raquette en métal. Commercialisée par Wilson, la T2000 sera l'objet fétiche de Jimmy Connors. À partir des années 60, les équipementiers de ski (Head, Fischer ou Atomic) introduisent de nouveaux matériaux dans le tennis. La raquette est renforcée par un cadre en aluminium. Combinant plastique et métal, Howard Head développe les premiers modèles composites en 1969.



Puis en 1976 un modèle extra-large (710 cm<sup>2</sup>). La surface de contact augmente de 30 à 50%. 1980 marque l'avènement du graphite (Prince Graphite, Wilson Pro Staff, Dunlop Max 2000...). Les raquettes deviennent plus grandes, plus légères et plus rigides. En un mot :

plus faciles à prendre en main, et donc plus performantes ! La raquette en bois - en moyenne 420 cm<sup>2</sup> de tamis pour un poids global de 370 à 425 g - vient de prendre un sacré coup de vieux.

Années 2000. Les nouveaux modèles sont toujours plus rigides et encore plus légers, sans pour autant perdre en solidité. La raquette intelligente fait son apparition. Le Head Ti Extreme Competition est équipée en manche d'une puce électronique, qui transforme les vibrations absorbées en pulsions électriques, afin de rigidifier le tamis (plus de puissance). Attendue en 2013, la «PlayConnect» de Babolat devrait être capable d'intégrer tout un « flux de données » : Puissance du service ou des autres coups, ou encore position de la balle sur le tamis... le type d'infos fournies n'est pas encore connu. Mais désormais, la raquette parle !

---

## 1978 : LA BALLE JAUNE S'ÉTOIPE

---

Au Moyen-Âge, la balle de jeu de paume est faite de boue (son + sève). Un vrai projectile dangereux !

Dans les années 1875-80, la petite sphère est faite de caoutchouc, d'après un procédé mis au point par Charles Goodyear (la vulcanisation). Une feutrine vient feuturer. L'utilisation de tubes pressurisés, à partir des années 20, augmente considérablement la durée de vie de la balle. En 1976, la balle jaune que l'on connaît se généralise.

Cancien feutre blanc, maculé de rouge sur terre et de vert sur herbe rendait le jeu illisible sur petit écran...



---

## 1997 : LA RÉVOLUTION DES CORDAGES SYNTHÉTIQUES

---

Le cordage existe dès l'invention de la raquette de jeu de paume. Héri d'abord fait en boyau de mouton, puis de morosse d'intestins de bœuf, traités chimiquement, séchés puis calibrés.

Afin de réduire les coûts, les premiers cordages synthétiques sont créés dans les années 50... Ce sont les polymères : Polyamide (ou Nylon), Polyester et Aramide (ou Kevlar). Soit sous forme de multifilaments soit de monofilaments (plus rigides, incompressibles, moins élastiques, de toucher et une perte de tension plus rapide. Mais une longévité et un prix sans comparaison ! De nombreux analyses illustrent l'avènement d'une nouvelle génération de cordes synthétiques lors de la victoire de Krueren à Roland Garros en 1997. Son cordage, un co-polymère monofilament fabriqué par Luxilon, fait partie de ces nouveaux matériaux permettant de frapper plus fort et de trouver des angles très courts croisés, tout en gardant la balle dans le court. Notamment grâce à un lift supplémentaire. Ce qui expliquerait en partie la domination actuelle des attaquants du fond du court.

---

## LE RETOUR DES SURFACES DE COMFORT EN FRANCE

---

Avec 75% de terrains sur surfaces dures contre seulement 14% de terres battues et une poignée de courts en gazon naturel en France, la tendance est aujourd'hui au développement de surfaces moins traumatisantes pour le corps. Depuis 2005, les surfaces dures de confort se multiplient : moquettes alvéolées recouvertes de brique plate, gazons synthétiques sablés, résines sur couche amortissante (4mm de caoutchouc ou 25mm de plâcher), et autres tapis en PVC ou caoutchouc. 1.000 à 1.500 courts par an doivent être rénovés sur les quelque 32.000 existants. Une certaine de « durs » sont convertis chaque année en surface « confortable ».

## UNE EXCEPTION À L'INNOVATION : LA RÈGLE.

Depuis la fin du XIXe, les règles du jeu n'ont quasiment pas changé. Deux dates seulement à retenir :

**1963** : Le serveur peut sauter au-dessus de la ligne de fond de court. Jusque-là, il devait garder au moins un pied en contact avec le sol.

**1973** : l'invention du Tie-break à 6 partout. Le jeu décisif a permis de limiter la durée des matchs, parfois interminables. Pas moins de 93 jeux disputés entre Ralston et Newcombe en 1970 à l'Open d'Australie : 10-17, 20-18, 4-8, 6-3 ! . Même si le record du match le plus long et du plus grand nombre de jeux a été établi après son invention de Renee March-Jones-Mohr à Wimbledon en 2019 : 6-6, 2-6, 6-7, 7-6, 70-68 . Au total 183 jeux sur 3 jours !

## LE HAWK-EYE, UNE MINI-DMR STATISTIQUE

Utilisé officiellement pour la première fois en 2006, lors du tournoi de Miami, le système d'arbitrage vidéo baptisé Hawk-Eye est l'une des plus grandes innovations de toute l'histoire du tennis !

## L'ARBITRAGE DEVIENT SPECTACLE

### Le principe ?

En cas de litige avec l'arbitre, le joueur a le droit de demander 3 fois par set la vérification de la marque. Sous le « oooooooooooooohhh ! » de la foule, le système informatique recrée la trajectoire de balle, qui apparaît dans les 3 secondes sur l'écran géant du court. Si le joueur a raison, le nombre de réclamations possibles reste inchangé, sinon il perd un joker. Un challenge supplémentaire est autorisé lors du jeu décisif.

Le Hawk-Eye est aussi une formidable grille de lecture du jeu. Point d'impact des coups gagnants, vitesse de balle, trajectoire au service, hauteur du

rebond, durée des échanges ou encore la distance parcourue par le joueur lors d'un match...tout y est ou presque. Avec la possibilité d'effectuer des comparaisons édifiantes.

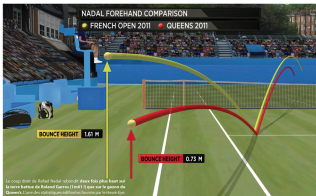
## LE BOOM des performances

► Record de vitesse au service  
Ivo Karlović (Croatie) : 251 km/h (2011)  
Andy Roddick (USA) : 249 km/h (2004)  
Greg Rusedski (GB) : 248 km/h (1998)

► Record français  
Gaël Monfils : 235 km/h  
Jo-Wilfried Tsonga : 232 km/h

► Puissance moyenne du lift (en tours par minute)

Nadal : 3.200 (record à 4.900)  
Federer : 2.700 (record à environ 4.000)  
Moyenne des joueurs professionnels en activité : 2.500  
Sampras, Agassi : 1.700



# TENNIS PLAYTEST 2012

LILLE Ronchin Tennis Club  
LYON Tennis Club de Lyon

TOULOUSE Stade Toulousain  
AIX-MARSEILLE Country Club Aixois

PARIS Tennis Club des Pyramides (75)

31 MARS/1<sup>er</sup> AVRIL 2012  
14/15 AVRIL 2012

21/22 AVRIL 2012

28/29 AVRIL 2012

5/6 MAI 2012

## TESTEZ LES RAQUETTES DES PLUS GRANDES MARQUES

**Babolat**  
Le grand club mondial vous invite

**Compex HEAD**  
Your integrated training partner

**prince**  
who's out?

**Tecnifibre**

**VOIKI**  
Tennis

**Wilson**  
MORE TENNIS

**LES MARQUES  
VOUS INVITENT !**

**À GAGNER** CADEAUX  
RAQUETTES SIGNÉES

Animations, conseils personnalisés, tests produits

**OUVERT À TOUS - GRATUIT**

Les samedis et dimanches de 10h à 18h

Retrouvez toute l'info sur [www.fifas.com](http://www.fifas.com)



A photograph of tennis player Gilles Simon on a red clay court. He is wearing a grey Adidas hoodie and grey track pants, looking towards the camera. In the foreground, a tennis net is visible, and a woman with long blonde hair, wearing a purple outfit, is seen from behind, swinging a tennis racket. A tennis ball is in the air. The background features a green banner with some text and a logo.

# GILLES SIMON

inter-  
VIEW

Propos recueillis par Hervé Godeard pour L'Espresso le 12/01/2011



## REVENU AU PLUS HAUT NIVEAU EN 2011, GILLES SIMON FRAPPE DE NOUVEAU À LA PORTE DU TOP 10. AVEC POUR OBJECTIF RÉAFFIRMÉ DE BOUSCULER LE SOMMET DE LA HIÉRARCHIE.

RENCONTRE LORS D'UNE APRÈS-MIDI CONSACRÉE À SES FANS EN NORMANDIE, EN DÉCEMBRE DERNIER. PLUS PRÉCISÉMENT AU TERME CLUB DE BAGNOLES-DE-LORNE, LAURÉAT DU JEUCONCOURS ORGANISÉ PARTENNISADICT ET HEAD.

**TennisAdict demande à chaque champion d'écrire son sec pour nous faire découvrir son matériel. Qu'est-ce qui est le plus important pour toi ?**

Il n'agit bien sûr de ma raquette. Je joue avec une Head Prestige. Elle fait 320g non cordée, est tendue à 34/25 kg avec un cordage hybride Head Intellitour.

Ma raquette correspond à mon jeu et à ma personnalité. Sa grande particularité est d'être équilibrée en manche. Ce qui est plutôt rare et me permet de mieux contrôler la balle et de la garder dans le court. Un réel besoin car mon bras se ténit vite. Elle offre ainsi plus de relâchement, ce qui est un avantage supplémentaire pour remporter les points importants. C'est un choix. D'autres préfèrent avoir plus de puissance. Comme ça, une fois bien placé, le coup part tout seul.

**Tu as approché plusieurs fois le cercle très fermé du Top 5. En 2008, tu as même atteint le même stade mondial. Qu'est-ce qu'il te manque encore pour y accéder ?**

Il ne me manque rien, si ce n'est de la confiance. Je reprends peu à peu de l'assurance, après une période compliquée. En 2008, je me suis blessé au genou... J'ai commencé la saison 2011 à la 41e place mondiale, il m'a fallu ensuite revenir au meilleur niveau. Malheureusement, je n'ai pas réussi à battre des joueurs du top 5 l'année dernière, mais je n'étais pas loin d'y parvenir deux ou trois fois.

## « Un rien me sépare du Top 5 »

Tout est encore possible. Je suis revenu à la douzième place à l'ATP, et j'ai déjà gagné contre les meilleurs (noté : Gilles Simon a battu Novak Djokovic, Rafael Nadal et Roger Federer en 2008). Il suffit souvent de quelques victoires pour passer un cap. Si tu gagnes contre eux une fois, deux fois... tu installes le doute chez l'adversaire. Et tu inverses la tendance ! Le rapport de force n'est alors plus du tout le même.

**Jo-Wilfried Tsonga, Gaël Monfils ou Richard Gasquet ont eux aussi le potentiel pour approcher une place dans le Top 5 en 2012. Vous en discutez ? Vous vous donnez des conseils ?**

On sait qu'on est très proches. On échange. Mais de là à discuter tactique c'est compliqué, car nous avons trois jeux différents.

**Que te reste-t-il à améliorer dans ton jeu ?**

Je dois encore gagner en relâchement. Souvent je ne laisse partir mes coups que vers la fin. Je crois même avoir un des records du tennis en nombre de matchs remportés après la perte du premier set (sourire).

**Quelle est le clé ?**

Sur la méthode, je n'en dirai pas plus (sourire). Ça passe par un changement dans ma façon d'entrer sur le court.

**Tu es déjà fait un bout de chemin chez les pros, quelle est la chose la plus surprenante que tu aies vue sur le circuit ?**

C'est Gaston Gaudio, qui pose une collie et déchire complètement la poche de son short, lors d'un match contre moi à Hambourg en 2006. Comme il avait déjà eu un point de pénalité car il prenait trop de temps entre les échanges, il m'a pas voulu aller se raser pour en enfilier un neuf. Quand il a senti, on voyait tout ce qu'il y avait en dessous. Ça m'a beaucoup fait rire !



Stance de dédicace à Bagnoles de l'Orne (Basse-Normandie), où «Glow» a pris le temps de rencontrer ses fans en décembre dernier.

# TEST CHAUSSURE

## Nouveautés 2012

CATÉGORIE : «Homme»

USAGE : «Allcourt (toutes surfaces)»

UN AN APRÈS SA PREMIÈRE COURONNE, LA YONEX SHI REMETTAIT DONC SON TITRE EN JEU FACE À UNE CONCURRENCE REDOUTABLE ET RENOUVELÉE : NOUVELLES ASICS GEL SOLUTION SPEED, ADIDAS ADIZERO FEATHER II OU AUTRE NIKE ZOOM VAPOR 9 TOUR. EN COLLABORATION AVEC LE LABORATOIRE CTC LYON ET À L'ISSUE DE PLUS DE 400 TESTS AU PORTER, DÉCOUVREZ LE PODIUM 2012, LES BOMMES SURPRISES ET LES DÉCEPTIONS !

Adidas adizero feather II	page 14
Adidas adipower+ barricade	page 18
Asics gel solution speed	page 18
Asics gel challenge II	page 14
Asics gel resolution 4	page 18
Asics gel solution speed	page 14
Babolat prophase 3	page 18
Head speed pro II	page 19
Nike airmax courtballistic 4.2	page 19
Nike zoom vapor 9 tour	page 20
Prince rebel	page 20
Wilson tour team	page 20
Yonex SHI 330	page 13

### ► TESTÉES ET APPROUVÉES :

La description technique des essais (laboratoire et au porteur) en page 16

### ► TABLEAU DE SYNTHÈSE DES NOTES EN PAGE 21



Besoin d'un conseil personnalisé ?  
Nos conseillers techniques : [vous@podium.fr](mailto:vous@podium.fr) !

[www.tennisaddict.fr/yonex](http://www.tennisaddict.fr/yonex)



# YONEX

SHT 308

« Un très grand cru ! »

**NOTRE AVis :**

Pour la deuxième année consécutive, le Yonex SHT 308 est donc, sacré « chaussure de l'année ». Et pourtant, la prise de risque était importante avec une notation complète du modèle par la marque japonaise !

Cette nouvelle version capitalise sur ses points forts historiques : un amorti hors normes (41% des chocs absorbés - 2/14), un dynamisme de l'avant-pied encore amélioré (16,3/20 - 1/14) qui la rend ultra-réactive, le tout en réduisant l'exploit de perdre 30 g sur la balance (385 g), ce qui en fait la 3<sup>e</sup> chaussure la plus légère de notre panel !

Seu-chaussant, interchangeable, propose un confort irréplicable, mais surtout adapté aux pieds universels à large qu'aux pieds fins.

Plus à redire ? Peut-être que le talon-crochets a été assoupli et obtenu « seulement » une note de 13,3/20 au couple en torsion. Mais ce talon n'est pas conformé au confort par nos testeurs qui le jugent « ultra stable » (18/20 - 2/14).

Finalement, on fête la perfection !

Disponible aussi en coloré bleu

Version bleu terre-battue



MORPHOLOGIE : PIEDS UNIVERSELS À LARGES

Champion : WAWRINKA

PERFORMANCE 16,3/20 (1/14)

CONFORT 16,8/20 (2/14)

SÉCURITÉ 16,8/20 (2/14)

DURABILITÉ 13,3/20 (0/14)

Moyenne générale

**16,8/20**

**1<sup>ère</sup>/14**

LES +

LES -

DYNAMISME (1/14)

COUPLE ENTORSEION (1/14)

AMORTI (2/14)

LÉGÈRE (2/14)

DÉCOUVREZ TOUS LES PRODUITS PRIMÉS ! (p 74 à 79)



**10€**  
OFFERTS

pour l'achat de ce produit avec  
le code TENNISADDICT6

Le Yonex SHT 308 disponible dès maintenant  
sur [www.tennisaddict.fr](http://www.tennisaddict.fr) (cliquez de l'icône page 17)

TennisAddict 13

## ADIDAS

ADIZERO FEATHER II  
« Une mutation  
révolue ! »



Poids Public  
1300,00€ HT

16,0/20

MORPHOLOGIE : PIEDS UNIVERSELS À LARGES

LES +

STABILITÉ (20/14)  
LÉGÈRETÉ (20/14)

LES -

SAUVEGARDE ANTI-PLAGE  
DYNAMISME (20/14)

Champion : TSONGA, YERDASCO

NOTREAVIS :

Cadette tout ce que vous voulez sur l'adidas adizero feather : cette semelle n°2 est une chaussure très différente ! Avec son look presque vintage et sa semelle plate sans décrochement du talon, la feather II respecte sa promesse d'ultra-légeresse (feather = plume : 130g - 27/14). La position du pied dans la chaussure est très proche du sol, et procure une stabilité et un maintien de la cheville quasi parfaits (sécurité 18,0/20 - 27/14). Elle favorise un pas plus sûr et plus sûr à la vitesse. 1 livre 27/14 des effets absorbés (27/14), sa véritable transformation réside dans son chaussant : la marque allemande, sans doute échauffée par le chaussant n°1 et le déclinaire de la dernière fois, nous propose l'une des chaussures les plus légères du genre ! Elle offre même un peu trop large pour certains sur l'avant-pied, ce qui demande un temps d'adaptation qui peut provoquer une gêne lors des appels menuels (arrivements que la chaussure n'est pas totalement adaptée de l'avant-pied - performance sur du 27/14). À part un léger, l'ensemble est donc très homogène, efficace et compatible avec iCoach, la pure électronique qui mesure vos performances (distances parcourues, statistiques, ...)

## ARTENGO

TS 910  
« Au pied  
du profisme ! »



Poids Public  
68,95€ HT

15,3/20

MORPHOLOGIE : PIEDS UNIVERSELS À LARGES

LES +

ACCROCHE (20/14)  
COUPLAGE TORSION (20/14)  
DYNAMISME (20/14)

LES -

PROTECTOR (20/14)  
COMFORT EN COURSE (20/14)  
DYNAMISME (20/14)

NOTREAVIS :

L'Artengo TS 910 est une chaussure très intéressante ! Elle était tout d'abord un nouveau record en terme d'accroche (47% des chocs absorbés - 17/14). À ce niveau, elle devient très remarquable par sa sécurité sociale ! Son dynamisme sur l'avant-pied est vraiment très bon (27/14) et vos testeurs approuvent le sentiment de sécurité et de stabilité qu'elle procure (couple au contact - 27/14). Quelques détails cependant : c'est la chaussure la plus lourde de notre panel (440 g - 18/14) et une ou deux petites lignes d'usure préliminaire de la semelle. Mais le point le plus critique est que nos testeurs ont été exceptionnellement gênés par un frottement déraisonnable au niveau du point de serrage des derniers œillets, qui pénalise par conséquent toutes les phases au point d'arrêt (course en jeu) - 12/14). Ce point d'inconfort devient donc le gâcheur sur le modèle de talon où les tests nous indiquent les responsables de ce genre. Accessoirement, ce n'est pas le cas, le TS 910 étant plus intéressant des conseils !

TennisAddict 14

10€ OFFERTS avec l'achat d'un produit tennis dans ce magazine

## ASICS

GEL SOLUTION SPEED  
« La plus légère  
du monde ! »



Poids Public  
140,00€ HT

15,5/20

MORPHOLOGIE : PIEDS UNIVERSELS

LES +

COMFORT (20/14)  
LÉGÈRETÉ (20/14)  
ACCROCHE (20/14)

LES -

DYNAMISME (20/14)  
STABILITÉ (20/14)  
COMFORT (20/14)

Championne : STOSUR (premier mondial)

NOTREAVIS :

Asics propose encore les lignes de confort total : c'est la chaussure de tennis la plus légère de notre panel (107 g (17/14), un aspect très correct (14,230 - 27/14) nous sertent sur un chaussant d'accroche inégalable - confirmé par nos testeurs en jouant qui placent l'Asics Gel Solution Speed au sommet de la hiérarchie du confort (17/14). Il est remarquable de constater que 10% des testeurs l'ayant essayée la trouvent adaptée à leur pied : un record ! On apprécie également son comportement sur dur (27/14), notamment pour les changements de direction sur des appels menuels, grâce à cette parfaite adhérence entre le pied et la chaussure. Quelques détails cependant qui lui confèrent sans doute la première place : le dynamisme de l'avant-pied mesure un laboratoire sur un pas en retrait (12/14), et il est si bon que plusieurs préliminaires au niveau de la semelle, la ligne soufflée au vent, lieu des déformations latérales. Nous conseillons enfin cette chaussure aux personnes ayant une préférence pour la cheville, car sa souplesse combinée à la position assez basse du pied n'entraîne pas la moindre stabilité de notre panel (17/14). Le petit plus : livré avec une serviette de nettoyage.

## BABOLAT

PROPULSE 3  
« Au niveau  
de ses ambitions ! »



Poids Public  
138,00€ HT

15,3/20

MORPHOLOGIE : PIEDS UNIVERSELS À LARGES

LES +

ACCROCHE (20/14)  
COUPLAGE TORSION (20/14)  
ACCROCHE (20/14)

LES -

PIEDS UNIVERSELS (20/14)  
PERFORMANCE (20/14)

Champion : RODDICK

NOTREAVIS :

La Babolat Propulse 3 était comme une machine à vapeur, en ce sens que ses points forts et en donnant progressivement ses points faibles. L'arrière dernière nos testeurs avaient relevé un frottement déraisonnable au niveau du point d'arrêt. Cette année, même si la ligne remanie toujours avec nous, les matériaux ont été remplacés et toutes les personnes vraiment sensibles nequent être gênées. Parmi les gros points forts, on soulève sa stabilité et son maintien de la cheville qui en font la chaussure la plus sûre de notre panel (sécurité - 17/14), ainsi que son aspect très performant (20% des chocs absorbés - 27/14). La dynamique sur l'avant-pied est dans la moyenne (27/14). Parmi les points d'inconfort, nos testeurs soulignent un pas trop de force sur l'avant-pied, très accablé, lors des appels latéraux. Enfin, à 440 g et devant les autres d'accompagnement de nos testeurs, la légèreté n'est plus un point fort (17/14).

avec le code montage TENNISAD007X sur [www.karanta.fr](http://www.karanta.fr) (points de vente page 17)

# IMPOSEZ VOTRE JEU

ARTENGO 



## NOUVELLE GAMME ARTENGO

TS 850 CLAY

TS 850

TS 860

TS 900

TS 910



CONCEPT INUP : SUR LA BALLE PLUS VITE QUE VOTRE OMBRE DE 44cm À 46cm



DECATHLON

[www.artengo.com](http://www.artengo.com)

# TESTÉES & APPROUVÉES!

## EN LABORATOIRE ICTC Lyon – Laboratoire d'essais physico-mécaniques

Certains paramètres, comme l'amorti au talon ou la restitution d'énergie de l'avant-pied (dynamisme) ne sont pas perceptibles objectivement par les testeurs pendant les essais au port. TennisAddict s'appuie sur l'expertise du laboratoire ICTC à Lyon pour mesurer ces valeurs scientifiquement.



### AMORTI AU TALON - COEFFICIENT DE TRANSFERT

Lors de prises d'appui violentes au sol, un important pic d'impact est transmis au corps humain. Afin d'en limiter les conséquences, il est nécessaire que la chaussure, via la semelle, puisse amortir partiellement cet impact. L'essai du coefficient de transfert mesure cet amortissement.

#### TOP 5 AMORTI

1. ANTENGO TS 910
2. YONEX SHI 308
3. ASICS Gel Solution Speed
4. BARDAL Propulse 3
5. ASICS Gel Challenger 8



### STABILITE - COUPLE EN TORSION

Afin d'assurer un bon maintien du pied et de la cheville, il est nécessaire que l'avant-pied et l'emboîtement soient suffisamment solidaires, sans pour autant bloquer le pied. C'est ce que mesure l'essai du couple en torsion.

#### TOP 5 STABILITE

1. PRINCE Nebel
2. ANTENGO TS 910
3. BARDAL Propulse 3
4. ADIDAS adi zero boost her II
5. MILSON Tour Iron
6. NIKO Combattent 4.3

### EN JOUANT (phases d'essais au port)

Certains critères, comme le confort, sont le fruit de la perception du testeur influencée par la combinaison de nombreux facteurs, comme la forme de son pied (large, universel ou fin), la qualité perçue de maintien et de finition de la chaussure, l'adaptation à une nouvelle chaussure par rapport à son modèle habituel,...

La subjectivité est limitée par le nombre de tests réalisés : au minimum 30 testeurs différents par modèle. La note finale exprime une moyenne des notes données par les 30 testeurs.



### DYNAMISME – RESTITUTION D'ENERGIE DE L'AVANT-PIED

Il est très important de mesurer le coefficient d'un dynamisme sur l'avant-pied pour limiter le chargement d'appui et/ou la relance latérale. Ce potentiel de relance est mesuré par le test de la restitution d'énergie de l'avant-pied.

#### TOP 5 DYNAMISME

1. ADIDAS adi zero boost her II
2. ANTENGO TS 900
3. ASICS Gel Challenger 8
4. YONEX SHI 308
5. ANTENGO TS 910

VOIR TABLEAU DES NOTES p21





YONEX SHT 308



ADIDAS adizero feather II  
(disponibilité mai 2012)



ASICS Gel Solution Speed

**YONEX SHT 308**  
disponible  
dès maintenant  
sur [karanta.fr](http://karanta.fr)

**10€ OFFERTS**

Entre le 7 mars et le 31 mai 2012 pour tout achat\* sur [karanta.fr](http://karanta.fr) avec le code avantage TENDRACC10.

\*Offre valable dans les limites des stocks disponibles, jusqu'au 31 mai 2012 pour l'achat d'une chaussure ou d'une raquette tenon dans ce magasin ou pour tout achat d'une valeur minimale de 50€ TTC sur tous les produits, sauf promotions, hors frais de port et autres de paiement.



**karanta.fr**

TENNIS TECHNIQUE & LIFESTYLE

LA BOUTIQUE EN LIGNE DE TENNISADDICT

KARANTA.FR

2 rue de la Madeleine - 67000 Strasbourg - 03 90 1 48 13 44 01 - contact@karanta.fr  
TOUTS CARACTÈRES - 100% en capital de 1 000 000 € - 08877 - 011 953 07 00001 - RCS Strasbourg



## ARTENGO

TS 900

« Dynamique et durable »



14,7/20

MORPHOLOGIE : PIEDS UNIVERSELS À LARGES

LES +

DYNAMISME (14/16)  
DURABILITÉ (16/18)  
COUPLE EN TORÇON (16/16)

LES -

PERFORMANCE SUR DURCISSEMENT  
CONFORT EN JOUANT (16/14)  
ACCÈS (16/14)

Champion : HAD-HELL

NOTRE AVIS :

L'Artengo TS 900 s'appuie sur trois points forts : un remarquable dynamisme de l'avant-pied qui lui confère l'auscultation de torsion (17/14), une stabilité très correcte, peu et à la fois par les jupes (16/14) et mesurée en laboratoire (couple en torsion 17/14) et pour finir une résistance à l'usure, aussi bien de la semelle que de la tige, au niveau de la mesure (17/14).

Ses poids est dans la moyenne (423 g) et son amorti reste perfectible (16%) des chocs absorbés - 10/14).

Côté confort (12/14), le TS 900 nécessite un temps d'adaptation. Dans les premiers moments de jeu, elle est jugée « dure » par la majorité des testers, qui relèvent en outre un traitement gênant sur l'avant-pied externe, au niveau du petit orteil de pied. Après quelques heures, la chaussure devient en revanche l'auscultation plus agréable. Au global, un bon rapport qualité/prix pour ceux qui privilégient dynamisme et durabilité.

## ADIDAS

ADIPOWER BARRICADE

« Plus stable, plus performante ! »



14,9/20

MORPHOLOGIE : PIEDS UNIVERSELS

LES +

DYNAMISME (16/16)  
DURABILITÉ (16/14)  
COUPLE EN TORÇON (16/16)

LES -

ACCÈS/TORÇON  
Poids (16/14)  
CONFORT EN JOUANT (16/14)

Champion : MULLAY

NOTRE AVIS :

La nouvelle adipe adipe barricade a été conçue pour davantage de performances et cela se ressent : allégée de 20 grammes (108 g) mais restant néanmoins dans la fourchette haute du poids (17/14), c'est une chaussure ultra dynamique avec une restitution d'énergie de l'avant-pied du plus haut niveau (17/14). Nos testers confirment cette sensation de performance dans les phases de relance (27/14). On notera aussi l'amélioration du couple en torsion (meilleur couple torsion/mesure) qui augmente la stabilité de la chaussure (15,4/20 contre 14,2/20 sur la version précédente), UNCL de la barricade est la résistance : pas d'usures, avec 17,000 (17/14), elle est au rendez-vous de sa conception !

En revanche, le confort est globalisé par deux facteurs : un amorti vraiment insuffisant (16) des chocs absorbés - 10/14), et un chaussant déboulant (maintien) est aussi assez fermement au niveau du milieu pied, et moins au niveau de l'arrière de l'avant-pied. Nos testers notent enfin une compression sur l'avant-pied externe qui peut gêner des footmaîtres inconfortables.

Compatible avec unClas 6, la paire barricade qui mesure vos performances.

## ASICS

GEL CHALLENGER 8

« Performance et confort »



15,2/20

MORPHOLOGIE : PIEDS UNIVERSELS

LES +

DYNAMISME (16/16)  
LÉGÈRE (16/14)  
ACCÈS (16/14)

LES -

COUPLE EN TORÇON (16/14)  
ACCÈS (16/14)  
DURABILITÉ (16/14)

NOTRE AVIS :

Clas 6, la paire challenger 8 est reconstruite par rapport à l'avant-dernière. On ne note donc aucune modification majeure sur ses critères produits.

La challenger 8 est avant tout une « performance-comfort ». La plus dynamique du panel (restitution d'énergie de l'avant-pied - 17/14), elle permet de se relancer avec beaucoup de torsion, élastique que la chaussure épouse parfaitement le pied. Son confort est remarquable, avec un chaussant ouillé (16/20), un amorti efficace (16) des chocs absorbés - 10/14) et un avant-pied (couple torsion/mesure) (18,8) - 17/14). En revanche, on ne considère pas cette chaussure aux personnes ayant des instabilités de la cheville, car sa semelle plutôt rigide occupée en torsion - 11,2/20 et la position assez haute du pied ne favorisent pas la stabilité (14/14).



**Le savoir-VOUS?**

**2 couches, une semelle !**

Les semelles de chaussures de tennis sont composées, en général, de deux couches. La couche d'encre, en contact avec le sol, doit résister à l'abrasion et à la thermo-abrasion (chauffement généré par les frottements sur les surfaces dures). La couche de confort (la plus épaisse) est réalisée dans des matériaux copolymères (type EVA) de densité plus faible pour alléger la chaussure. Sa structure ouverte (micro-bulles d'air) permet d'aérer les pieds. Sans les micro-bulles, les bulles d'air sont « écrasées » et l'aération se dégrade dans le temps. On conseille de changer de chaussures tous les ans dans le cadre d'une pratique dite « normale » (1 à 2 fois par semaine).

## ASICS

### DEL RESOLUTION 4

« De bonnes Résolutions ! »



**14,8/20**

**MORPHOLOGIE : PIEDS UNIVERSELS**

**LES +**  
PERFORMANCES SUR DUR (20/14)  
CONFORT EN JAMAIS (20/14)  
MAYTAN CHEVILLE (20/14)

**LES -**  
DYNAMISME (10/14)  
DURABILITE (11/14)  
AMORTI (10/14)

#### NOTRE AVis :

La Del Resolution 4 est positionnée par Asics comme une chaussure apportant plus de stabilité. Nous avons légèrement élargi l'arrière du pied que la version Resolution 3 proposant un léger renfort stable, mais large et offrant la liberté de mouvement.

La Resolution 4 corrige le fit avec un couple en torsion plus souple (16-4/20) et une chaussure qui assure une bonne stabilité (16/20).

Son autre point fort est la qualité de son chaussant et son confort immédiat (20/14). La chaussure est solide sur pied en toute circonstance, et permet des rotations et changements de direction efficaces sur dur (20/14). Les soucis de décrochement de la maille sur l'avant-pied de la Resolution 3 semblent avoir été également réglés, même si la durabilité n'est pas le gros point fort de cette chaussure (11/14), avec une semelle d'usage toujours tendre.

Un écartement de l'avant-pied n'est pas non plus un point par rapport à sa devancière (11/14) tout comme l'amorti (11) des chocs absorbés contre 2/14).

## NIKE

### NIKE AIR MAX COURTBALLISTIC 4.3

« L'épouse parfaite ! »



**14,9/20**

**MORPHOLOGIE : PIEDS FINS / UNIVERSELS**

**LES +**  
PERFORMANCES SUR DUR (18/14)  
DURABILITE (20/14)  
CONFORT EN JAMAIS (20/14)

**LES -**  
PIEDS (16/14)  
AMORTI (11/14)  
DYNAMISME (20/14)

#### Champion : NADAL

#### NOTRE AVis :

C'est depuis 3 ans la seule marque (à la Courtballistic, même allégée de 20 g, soit une seule 190 g - 19/14) et son arrière-pensée toujours aussi fine (17% des chocs absorbés - 8,5/20). Mais à part cela, cette rentrée a été vraiment plus abordable sur le prix (même si le commercialisme par lequel que la chaussure est plus fin que d'habitude). Le pied est maintenant aussi juteux qu'il faut de l'avant-pied stable (16/14) et le confort global sur les maraîchages et à son chaussant intégré (20/14), ce qui fait d'elle à de nombreux tenters - qu'on trouve en jouant, tellement elle épouse le pied - particulièrement sur dur - 17/14. Son écartement de l'avant-pied n'est pas non plus un point, même s'il reste perfectible (11/20) - 17/14 (d'ailleurs, sa construction ne fait apparaître aucun point de faiblesse ni au niveau de la tige, ni au niveau de la semelle (durabilité - 17/14).

## HEAD

### SPEED PRO II

« Une Speed en manque de vitesse »



**14,1/20**

**MORPHOLOGIE : PIEDS UNIVERSELS A LARGES**

**LES +**  
PIEDS (20/14)  
CONFORT EN JAMAIS (20/14)  
DURABILITE (20/14)

**LES -**  
DYNAMISME (10/14)  
COUPLE TORSION (11/14)  
AMORTI (20/14)

#### NOTRE AVis :

La Head Speed Pro II propose un niveau de performance assez homogène, sans gros point fort.

Plus adaptée aux pieds larges, son chaussant ne présente aucune zone d'inconfort. Chronométrons un poids (213 g) - 7/14 (dans la moyenne), et un amorti (22) - 16/14 (chocs absorbés - 19/14) un peu en-dessous.

Côté durabilité, pas de soucis particuliers avec une bonne moyenne de 18,5/20. Nos tenters ont touché la semelle de la Speed Pro II (un couple, ce qui génère un léger manque de maintien dans les phases de déplacement latéral et nuit à sa stabilité générale (11/14).

Un écartement de l'avant-pied n'est pas non plus un point fort (10/14) et qui limite son côté performant. Un peu gênant quand on s'appelle « Speed ».

**10€ OFFERTS** pour l'achat d'un produit tennis dans ce magazine

avec le code avantage **TENNISADOC73** sur [www.karanta.fr](http://www.karanta.fr) (détails de l'offre page 17)

TennisAddict 19



## La tige de la chaussure

Ce terme désigne la partie supérieure d'une chaussure, destinée à maintenir et protéger le dessus du pied, et frotte sur la semelle. Historiquement en cuir, la tige des chaussures de tennis est aujourd'hui entièrement composée de matériaux synthétiques, qui mêlent renforts anti-abrasion, maille respirante et éléments de maintien. Le cuir était devenu trop lourd, pas assez flexible face à la créativité des designers italiens, mélangés de matériaux..., mais aussi plus contraignant à industrialiser (découpe souvent manuelle, difficile à automatiser).

## PRINCE

REBEL

« D'un extrême à l'autre »



13,4/20

MORPHOLOGIE : PIEDS UNIVERSELS

**LES +**  
DURABILITÉ (14/14)  
SÉCURITÉ (14/14)  
PESÉE (14/14)

**LES -**  
AMORTI (14/14)  
COMFORT (14/14) (14/14)  
DURABILITÉ (14/14)

### NOTRE AVIS :

Cette Prince Rebel aime les extrêmes ! La première chose qui séduit nos testeurs, c'est son look, appoggié et risqué. Petite incohérence-relaisance relevée par les parieurs : le code couleur (noir et orange) est celui de la gamme « six semaines » Tour et non celui de la gamme Rebel (noir et jaune).

Elle obtient ensuite une note parfaite au couple en torsion (20/20 - 17/14), ce qui la rend exceptionnellement stable et très vive (17/14) dans les phases d'appuis marqués et de changement de direction. Mille pour les personnes qui ont des instabilités de cheville ! Nos testeurs soulignent également sa légèreté (14/14 - 9/14). Si quelques zones d'abrasion sont mineures, avec la sensation de piler sur Dumasny et de froter sur Incontournable au niveau de la tige ou d'acheiller le confort - 14/14), ils sont surtout fortement gérés par la douceur de la chaussure au niveau du talon. Et pour cause ! L'assise est d'origine (jaune) renforcée en latex/caoutchouc et renforcée (10/20 - 14/14). À éviter pour les personnes sensibles de dos ou du genou, et à contourner sur les prochaines versions.

## NIKE

ZOOM VAPOR 9 TOUR

« Les chaussures de Rodjear »



14,9/20

MORPHOLOGIE : PIEDS UNIVERSELS À LARGES

**LES +**  
DURABILITÉ (14/14)  
COMFORT (14/14)  
LÉGÈRE (14/14)

**LES -**  
DYNAMISME (14/14)  
COUPLE EN TORSION (14/14)

Champion : FEDERER

### NOTRE AVIS :

Grâce notamment chez Nike avec la reforme complète du modèle de « Rodjear » ! Première différence marquée : cette chaussure est un « chausson » ! La tige et maille aérée est très souple et confortable (quand on joue) - 17/14, à l'opposé des matériaux plaqués rigides utilisés sur l'ancien modèle. Elle reste en outre toujours très légère (10/14 - 9/14).

Enfin, le technicien Zoom remplace le technicien Lunarlon dans la semelle. La durabilité en devient quasi parfaite (17/14) mais pénalise en revanche deux points faits de l'ancien modèle : l'amorti reste correct (10/14) mais moins efficace (10/14) et les chocs sont plus contraignants (14/14), et surtout le dynamisme de l'ancien pied devient médiocre (10/20 - 14/14). Plus de confort donc, mais un peu moins de performance pour cette nouvelle Vapor !

## WILSON

TOUR ICON

« Large et stable ! »



14,7/20

MORPHOLOGIE : PIEDS LARGES

**LES +**  
DURABILITÉ (14/14)  
COMFORT (14/14) (14/14)  
DYNAMISME (14/14)

**LES -**  
PESÉE (14/14)  
PERFORMANCES SUR DURS (14/14)  
AMORTI (14/14)

Champion : KOHLISCHREIBER

### NOTRE AVIS :

Nouvelle modèle lancé par Wilson en 2012, le Tour Icon propose une chaussure complète, adaptée aux pieds les plus larges et aux personnes ayant des instabilités de cheville.

Avec une note de 12,5/20, le Wilson Tour Icon est d'une grande stabilité, notamment dans les phases d'appuis latéraux - même nos testeurs, ce qui confirme la mesure du couple en torsion en laboratoire (17/14).

La durabilité est au-dessus de la moyenne (17/14) et son dynamisme de l'ancien pied permet de se relancer très correctement (10/14).

Clairément, nos testeurs ont apprécié le confort des matériaux, mais soulignent une certaine sensation de lourdeur (14/14 - 12/14) qui pénalise aussi son côté performance. L'amorti reste performant avec 20% des chocs absorbés (10/14). De même que le profil d'abrasion de sa semelle pourra également pousser une accorde satisfaisante sur terre battue.

## CHAUSSURES - NOTES/20

MARQUE	ASICS	ASICS	ANTHEO	ANTHEO	ASICS	ASICS	ASICS
MODÈLE							
REIN BRILLANT	15,0	13,7	14,0	15,0	14,0	13,0	15,2
REPERUTION DÉFORMÉE**	14,7	13,3	14,7	15,4	14,7	14,0	15,0
PERFORMANCE TROTTOIR	15,2	14,4	13,5	14,2	13,4	14,4	15,3
CONFORT	14,5	13,3	14,4	15,2	13,0	13,7	15,2
CONFORT EN COURSE**	14,7	13,8	13,3	13,4	14,0	14,4	17,4
POIDS**	8,2	10,3	11,3	8,2	11,0	11,3	20,0
RACONTE**	14,0	13,3	8,7	20,0	11,1	10,0	14,2
SECURITE	14,1	14,3	17,0	17,0	13,8	14,4	13,3
RANGÉE DE LA CROISÉE PÉD**	15,0	14,4	14,7	14,7	14,0	14,4	14,3
COUPLE DÉFORMÉE**	14,4	13,8	17,0	14,4	13,7	14,4	14,1
DURÉE VIE**	17,4	14,0	14,7	15,1	14,1	14,1	14,3
<b>MEILLEUR COTÉ</b>	<b>14,4</b>	<b>14,4</b>	<b>14,7</b>	<b>15,2</b>	<b>13,2</b>	<b>14,4</b>	<b>15,0</b>
PREP PUBLICITE	110.000	100.000	48.000	48.000	40.000	100.000	140.000
DÉTAILS/NOTES	p 11	p 14	p 18	p 14	p 18	p 18	p 11



## CHAUSSURES - NOTES/20

MARQUE	BABOLAT	HEAD	NIKE	NIKE	FRANCE	WILSON	YONEX
MODÈLE							
REIN BRILLANT	15,4	13,0	14,0	15,0	13,3	13,8	14,2
REPERUTION DÉFORMÉE**	12,1	10,1	11,7	14,7	11,4	12,0	14,7
PERFORMANCE TROTTOIR	14,7	14,4	14,8	15,4	13,2	13,8	13,7
CONFORT	12,0	13,4	14,8	14,4	13,1	13,5	14,8
CONFORT EN COURSE**	15,0	13,0	14,0	14,2	11,3	14,4	14,3
POIDS**	8,1	11,3	7,8	10,0	12,0	8,4	14,3
RACONTE**	14,2	10,4	8,5	10,7	0,0	11,3	17,7
SECURITE	14,1	13,0	17,0	14,0	14,2	17,3	14,4
RANGÉE DE LA CROISÉE PÉD**	15,7	13,8	14,4	15,4	14,4	14,4	14,0
COUPLE DÉFORMÉE**	14,2	14,1	13,4	14,1	20,0	14,4	14,7
DURÉE VIE**	14,3	14,0	17,4	17,4	13,4	17,0	17,4
<b>MEILLEUR COTÉ</b>	<b>15,4</b>	<b>14,1</b>	<b>14,8</b>	<b>14,8</b>	<b>11,4</b>	<b>14,4</b>	<b>14,7</b>
PREP PUBLICITE	110.000	700.000	100.000	120.000	40.000	700.000	100.000
DÉTAILS/NOTES	p 14	p 18	p 17	p 17	p 18	p 18	p 13



01. L'avis de presse d'appui sélectionne un seul, un important qui d'appui est l'avis de presse. Afin d'être l'avis de presse, il est nécessaire que le fabricant, via la nouvelle page, assure particulièrement un avis. L'avis de presse, de manière à ce que l'avis de presse soit un avis.

02. Afin d'être un avis de presse de la part de la nouvelle, il est nécessaire que l'avis de presse soit un avis de presse. L'avis de presse, de manière à ce que l'avis de presse soit un avis.

03. Il est très important de noter que l'avis de presse est un avis de presse. L'avis de presse, de manière à ce que l'avis de presse soit un avis.

d'appui est un avis de presse. Ce point de vue est un avis de presse. L'avis de presse, de manière à ce que l'avis de presse soit un avis.

04. L'avis de presse est un avis de presse. L'avis de presse, de manière à ce que l'avis de presse soit un avis.

05. PERFORMANCE EN COURSE - Ce test mesure le performance (enfin) par un avis de presse. L'avis de presse, de manière à ce que l'avis de presse soit un avis. L'avis de presse, de manière à ce que l'avis de presse soit un avis. L'avis de presse, de manière à ce que l'avis de presse soit un avis.

06. L'avis de presse est un avis de presse. L'avis de presse, de manière à ce que l'avis de presse soit un avis.

06. Les chaussures ne peuvent être évaluées après avoir été portées par le participant qui porte dans le classement d'avis. Les centres de presse pour une avis de presse, il est très important de noter que l'avis de presse est un avis de presse. L'avis de presse, de manière à ce que l'avis de presse soit un avis. L'avis de presse, de manière à ce que l'avis de presse soit un avis. L'avis de presse, de manière à ce que l'avis de presse soit un avis.

07. L'avis de presse est un avis de presse. L'avis de presse, de manière à ce que l'avis de presse soit un avis. L'avis de presse, de manière à ce que l'avis de presse soit un avis. L'avis de presse, de manière à ce que l'avis de presse soit un avis.

08. Ce test mesure la stabilité de la chaussure, ainsi que son confort.

09. Ce test mesure la stabilité de la chaussure, ainsi que son confort. L'avis de presse, de manière à ce que l'avis de presse soit un avis. L'avis de presse, de manière à ce que l'avis de presse soit un avis. L'avis de presse, de manière à ce que l'avis de presse soit un avis.

10. Ce test mesure la stabilité de la chaussure, ainsi que son confort.

11. Ce test mesure la stabilité de la chaussure, ainsi que son confort. L'avis de presse, de manière à ce que l'avis de presse soit un avis. L'avis de presse, de manière à ce que l'avis de presse soit un avis. L'avis de presse, de manière à ce que l'avis de presse soit un avis.

# La fiche SANTÉ

## BIEN CHOISIR SA CHAUSSURE DE TENNIS

AU TENNIS, « TOUT PART DES JAMBES », Y COMPRIS BEAUCOUP DE BLESSURES ! UN MAUVAIS POSITIONNEMENT DU PIED DANS LA CHAUSSURE ENTRAÎNE AINSI DES DOULEURS AU NIVEAU DE LA CHEVILLE, DU GENOU, DU DOS, ET PARFOIS MÊME AUSŒILS ET CERVICALES !

Bien choisir sa chaussure est donc un préalable. Mais attention, à l'achat, celle-ci n'a pas vocation à corriger un déséquilibre du pied du joueur de tennis. Essayer, par exemple, de compenser un pied pronateur ou varus (souvent vers l'intérieur), supinateur ou valgus (vers l'extérieur), avec tel ou tel modèle risque d'aggraver les problèmes existants.

En cas de douleur, consulter un médecin ou un podologue (pose de semelles orthopédiques, orthèses...).

Quelques conseils de prévention s'imposent cependant. Pour rappel, lors d'un match, le pied du tennisman supporte jusqu'à 4 fois le poids du corps.

### CONSEILS GÉNÉRAUX :

► Choisir une chaussure à la bonne taille – en gardant à l'esprit que le pied gonfle pendant l'effort.

Le pied doit se caler tout de suite. Ne pas se dire : « la chaussure va se déformer ».

► Opter pour l'axe le plus neutre possible. Pas trop de cambrure au niveau de la voûte plantaire ou de basculement vers l'intérieur ou l'extérieur du pied.

► Éviter les modèles lourds : viser 450 gr max en pointe de 44 (10 US). Bon à savoir : le poids est une valeur mesurée par TennisAddict (voir test chaussure p.12). NB : 10g de moins par pied, c'est 22 kg de moins à soulever par match !

► Attention aux lacets trop serrés, source de gênes et douleurs.

► Consulter un podologue, au moins une fois. Utiliser, si besoin, des semelles thermoformées, moulées sur le pied, voire des protections articulaires (orthèses).

### L'AMORTI EST PRIMORDIAL :

► S'adapter à la surface et à son physique. Plus d'amorti sur dur et pour les gabarits plus lourds.

► Éviter de ne pas jouer avec des chaussures usées ! Pourquoi ? Car les matériaux gênent l'amorti se tassent sous la répétition des chocs, et l'amorti se dégrade significativement dans le temps. Durée de vie pour une pratique moyenne de 2 séances/semaine = 1 an.



► Un amorti important du talon est conseillé pour l'enfant (voir test chaussures juniors - TennisAddict n°3)

► Bon à savoir l'amorti est une valeur mesurée en laboratoire par TennisAddict (voir test chaussure p.12).

### À CHAQUE SENSIBILITÉ SA CHAUSSURE. PRIVILÉGIER :

**TENDON D'ACHILLE** – Un talon un peu surélevé, un contre-fort matelassé (protection du talon). Attention aux frottements de la chaussure sur le tendon et aux voûtes internes rigides. Sur avis médical, port d'une orthèse.

**CHEVILLE** – Éviter les chaussures trop rigides ou trop souples. Bon à savoir : ce paramètre est mesuré par TennisAddict en laboratoire par le test du couple en torsion (voir test chaussure p.12). Éviter les talons trop surélevés. Gare au manque de soutien. Sur avis médical, port d'une orthèse.

**PLANTE DU PIED** – Préférer une semelle plutôt rigide pour éviter de mettre en tension la plante du pied. Des semelles de densités différentes (partie externe plus dense...).

**HÉMATOME DU GROS ORTEIL** – Privilégier les chaussures un peu trop grandes – le pied risque de buter contre le cuir pendant le jeu. Important sur terre battue.

**AMPOULES SOUS LE GROS ORTEIL OU LA PLANTE DES PIEDS** Porter une semelle de confort et semelle thermoformée de correction adaptée à chaque pied. Choisir une chaussure bien ventilée. Éviter de rejouer avec des chaussures encore humides.

Responsable scientifique (podologue, directeur d'Éducation nationale) podologie à Paris, membre conseil d'administration et chargé de cours à l'Université de la Sorbonne, et Christian Bédou, médecin du sport, au centre de formation de la Fédération Française de Tennis, une passion, une passion, une passion. Dernière édition, mai 2010. Illustration et design de la page et de la page 12, éditions Olympe.

# ABONNEZ-VOUS à TENNISADDICT LE MAG

Et recevez-le directement à domicile !

**POUR S'ABONNER**  
tennisaddict.fr/abonner



## ABONNEMENT D'UN AN

(3 numéros : mars, mai, sept 2012)

Tarif France métropolitaine\*

Versión papier + numérique : 21 euros

Versión numérique uniquement : 15 euros

\*Taux 2012. TVA et charges - consulter nos offres sur [www.tennisaddict.fr](http://www.tennisaddict.fr)

Retrouvez la communauté des tennisaddicts sur 

TENNISADDICT est édité par la société Y&S CARL, 12 rue de la rue-bleue 67000 Strasbourg - 03 88 30 06 03 - [contact@tennisaddict.fr](mailto:contact@tennisaddict.fr) - [www.tennisaddict.fr](http://www.tennisaddict.fr) / Y&S  
Strasbourg 33 33 88 30 06 03 - Capital 1 000 000 €

HISTOIRE D'UN PRODUIT DE LÉGENDE

## LA CHAUSSURE ASICS. LA R&D POUR ADN !

DES MODÈLES DOTÉS D'UN GEL AMORTISSANT DÈS 1986, À SA CHAUSSURE DE TENNIS ULTRA-LÉGÈRE EN 2013. LA FİRME JAPONAISE A FAIT DES TECHNOLOGIES DE POINTE SA MARQUE DE FABRIQUE. UNE PHILOSOPHIE HÉRITÉE DE SON ÉMİLÉMATIQUE FONDATEUR KIHACHIRŌ ONITSUKA, SURNOMMÉ « TIGER », LUMIÈRE INVENTEUR EN SON TEMPS.



Kihachirō Onitsuka, fondateur d'Asics



Konomichi Matsu (ASICS) en 1978 en 1978. Après de la coupe, pour un Asics Gel Solution Speed.

Avec la sortie de sa Gel Solution Speed, Asics livre une réelle innovation en 2012. Et le modèle de tennis le plus aérien jamais réalisé par la marque japonaise : 205 g contre 285 pour une Gel Resolution homme taille 42 ½, 274 g contre 330 pour un 38 femme !

### DU POULPE À LA MOBYLETTE, L'INSPIRATION DU QUOTIDIEN

Prévu pour donner plus de vitesse et d'agilité, en particulier aux attaquants, il se démarque ainsi des autres « Gel Resolution », conçus pour apporter plus de stabilité ; et donc plus adaptés aux joueurs de fond de court. Une performance rendue possible en partie par un nouveau matériau breveté et baptisé Solyte. Ce « co-polymère » permet de fabriquer une semelle intermédiaire plus légère, sans pour autant perdre en résistance. Autre objectif : la chaussure est faite pour que tout type de pied se cale instantanément à l'intérieur.

Cet idéal de confort et de protection renvoie directement à ses origines et à sa devise « Anima sono in corpore sono » : dès les premiers travaux de son charismatique fondateur, le japonais Kihachirō Onitsuka, surnommé « Tiger ».

En 1949, le condorisme de métier constate que la plupart des jeunes, autour de lui, pratiquent le basket pieds nus. Il passe alors six mois à étudier leurs besoins et réalise l'une des toutes premières chaussures de la future marque. Reste ensuite à l'améliorer. La légende raconte qu'un jour, devant une salade de fruits de mer, l'inspiration lui vient de créer une semelle en copiant les tentacules du poulpe. Pour l'arcelette, la nouvelle adhérence du prototype est tellement forte que la chaussure colle au sol et renverse ses porteurs !

Onitsuka trouve son inspiration partout. L'observation du circuit d'air d'un moteur de mobylette lui aurait aussi suggéré l'idée d'ajouter des fines encoches à sa chaussure d'endurance, la Magicrunner, pour en améliorer la ventilation.

### DU RUNNING AU TENNIS

Après le basket, une grande partie des nouvelles technologies sont aujourd'hui d'abord testées dans le running, spécialité historique de la marque. Son logo a d'ailleurs été imprimé pour la première fois sur les chaussures des athlètes japonais, lors des JO de Mexico en 66. Tout un symbole. No.1 en « running performance » en 2012, Asics est aussi l'équipementier de nombreux champions du sprint, comme le recordman de France du 100m, Christophe Lemaitre. Parmi les exemples de transferts de technologies : en 1986, le fameux GEL amortissant à base de silicone d'Asics est utilisé en athlétisme, avant de faire son apparition dans les chaussures de tennis. Et de devenir l'emblème de l'innovation du japonais.

### « STABILITÉ ET CONFORT »

L'amorti fait partie de notre ADN, insiste Rikline Chevales, chef de produit performance chez Asics. Tout comme nos exigences de stabilité et de confort de jeu. »

Si le running tire toujours l'innovation vers le haut, le tennis dispose lui aussi de ses propres programmes de recherche. Ce qui explique la remarquable périclé d'Asics dans ce sport, avec des produits-phares, comme la Gel Resolution, la Gel Challenger, et maintenant la Gel Solution Speed. Aujourd'hui n°2 en France sur le créneau du tennis performance, la marque japonaise poursuit à peu à peu son ascension.

# Les fondamentaux de L'ENTRAÎNEMENT

SI, N'EXISTE PAS DE FORMULE MAGIQUE, VOICI QUELQUES IDÉES D'EXERCICES, SOUVENT LUDIQUES, POUR PROGRESSER.

**DURÉE : 2H**  
**4 JOUEURS PAR COURT**

## ÉCHAUFFEMENT PHYSIQUE : 15 MIN

Il se compose de 4 étapes : footing, échauffement des articulations, étirements actifs-dynamiques, gammes de courses. Le détail en vidéo sur [www.tennisaddict.fr](http://www.tennisaddict.fr), rubrique santé.

## ÉCHAUFFEMENT TENNIS : 15 MIN

### ► Objectif : ne rien rater

C'est la garantie de bien commencer la séance. Jouer largement au-dessus du filet, à 1 m50 de la ligne de fond et sans trop d'effets, pour retrouver traversée de balle et sensations. Autre possibilité : commencer à jouer sur la ligne de service, éventuellement avec des balles molles.

### ► Accélérer progressivement.

Frapper des volées sur la ligne de service en les finissant par une volée gagnante au ras du filet. Les smashes sont réalisés sur des lobs appliqués et très hauts, avant et après rebond. Le service se pratique dès l'échauffement pour faire le plein de confiance.

## ATELIERS : 30 À 45 MIN DU JEU CROISÉ AUX EXERCICES D'ÉQUILIBRISTE

Avant une compétition, l'équipe travaille essentiellement la tactique et les points forts. Hors compétition, les coups à améliorer. Deux ou trois ateliers max.

### ► Gammes croisées, le bus-bus

La base du jeu. Soit régler d'abord à tenir l'échange croisé. Puis changer le rythme avec une accélération long de ligne ou une montée à la volée sur balles courtes.

### ► Coup droit/revers

Travailler notamment le décollage coup droit, en jouant dans des zones « faciles » en revers. Un autre bon exercice consiste à enquêter les volées de coup droit liftées. Cela force le joueur à contrôler la balle et à développer sa qualité de frappe. Autre exercice : tendre un fil au-dessus du filet pour imposer des trajectoires plus liftées.

### ► Booster sa réussite au service

Qualifier le carré en zones. Fixer ensuite des objectifs de précision : 70% de services réussis minimum dans la zone



avantage sur le revers adverse, par exemple. De puissance : le 2<sup>e</sup> rebond doit retomber le plus loin possible (marquer les points de chute avec des plots). Ou de variation des effets : toucher le grillage latéral après rebond.

Installer une ficelle entre deux plots à 10 cm du sol sur la ligne de fond et s'obliger à passer par dessus en servant. Ou bien s'entraîner à retomber sur une ligne posée à 10 cm à l'intérieur du court.

### ► Exercices de cirque à la volée

Ne pas retomber dans l'échange à la volée. Frapper deux ou trois coups puis avancer pour conclure. Un exercice ludique consiste à poser son pied d'appui sur un plot arrondi ou bancal pour effectuer les séries de volées, ou jouer des coups à genoux sur un ballon gonflé... pour travailler sensations et équilibres.

## PRATIQUE LIBRE : 45 MIN À 1H CRÉER SES PROPRES RÈGLES !

► Notamment en choisissant un coup bonus. Pour approfondir les ateliers précédents on pourra faire service-volée en 1<sup>er</sup> ballé, l'adversaire joue ensuite retour-volée sur seconde, en attribuant 2 pts par volée gagnante. Autre exemple, côté coup droit : 2 pts par revers contourné, 5 pts par coup gagnant en décollage coup droit.

► Préparation mentale : jouer des mini-matches ou commencer le set à 4-4, permet de se mettre tout de suite sous tension. Le joueur peut aussi exprimer ses émotions, en plaçant un plot de couleur en fond de court à chaque pensée négative... un premier pas pour apprendre à prendre du recul.

### À vous de créer votre propre recette !

Remerciements à Bernard Peetre de la FFT, ainsi qu'au Tennis Club de Boulogne-Billancourt (TCBB).

# TEST RAQUETTE

## Nouveautés 2012

CETTE ANNÉE, C'EST LE CHOC DES LÉGENDES ! JUGÉZ PAR VOUS-MÊMES : NOUVELLES PRESTIGE, PURE DRIVE, RADICAL DU PRO STAFF, AU TERMÉ DE 4 MOIS D'ESSAIS AVEC PLUS DE 100 JOUEURS ET PRES DE 700 TESTS, NOUS VOUS PROPOSONS DE DÉCOUVRIR LE PODIUM 2012 DES RAQUETTES PRÉFÉRÉES DES TESTEURS TENNISADICT, RÉCOMPENSANT LES PRODUITS À LA FOIS LES PLUS PERFORMANTS ET LES PLUS INNOVANTS !

BABOLAT Pure Drive GT	page 28
BABOLAT Pure Drive Lite	page 32
BABOLAT Pure Drive Boostdisk	page 32
DUNLOP Biomimetic 900	page 32
HEAD Yastek IG Prestige MP	page 33
HEAD Yastek IG Radical MP	page 33
HEAD Yastek IG Radical S	page 33
PRINCE Exo3 Rebel 98	page 34
PRINCE Exo3 Rebel Team 98	page 34
PRINCE Exo3 Warrior 100	page 34
TECNIFIBRE T-Fight 200	page 34
TECNIFIBRE T-Fight 320	page 34
TECNIFIBRE T-Fight 315	page 34
VÖLKL Organic 8 315 g	page 35
VÖLKL Organic 10	page 35
VÖLKL Organic 11 MP	page 35
WILSON Junior Pro BL 7	page 35
WILSON Pro Staff 6.1 95 BLX	page 37
WILSON Pro Staff 6.1 100 BLX	page 36
YONEXE-Zone X1 95	page 36
YONEXE-Zone X1 100	page 36
YONEXE-Cave 100	page 38



► **TROUVEZ LA RAQUETTE ADAPTÉE À VOTRE STYLE DE JEU ET À VOTRE NIVEAU GRÂCE AUX TOPS DES TESTEURS p30**

Besoin d'un conseil personnalisé ?  
Nos consultants techniques [vous répondent](http://www.tennisadict.com) sur :

[www.tennisadict.fr/forum](http://www.tennisadict.fr/forum)





# WILSON

## PRO STAFF SIX-ONE 95 BLX

### NOTRE AVis :

Au terme d'une lutte très serrée, c'est donc la Wilson Pro Staff Six-One 95 qui est élue raquette de l'année 2012 par nos testeurs. Tout d'abord, parce que c'est une vraie nouveauté ! Ce cadre ré-évoque ce moment de la légende Pro Staff (Sampais, Lillberg, Courier, Cannara ou Federer ont joué avec des cadres de cette gamme), avec son profil anguleux et sa géométrie latérale (16,8/20) ! Elle propose une relation évidente pour les adeptes de cadres typés « contrôle », avec un punch et une prise d'effet supérieurs à une Six-One Team. Cette raquette (314 g – 813 cm<sup>2</sup> – 16x18) avec sa tolérance réduite et son confort ferme, s'adresse bien entendu aux situations de bon niveau qui sauront générer leur propre vitesse avec des gestes amples. Ils auront alors récompensés par un toucher exceptionnel (1x/22) et un compromis maniabilité/stabilité-redoutable à la volée !

« La légende continue ! »

ANALYSE*	EXPERT FÉDÉRER	LES + TOUCHER PUNCH STABILITÉ	LES - TOLÉRANCE
ÉTUDE DE P*	ÉVALUATION		
GESTES*	ANALYSE	Prix public <b>220,000**</b>	Champion : FEDERER (1x/22)
PLAQUE*	PLAT/REDOUX		
PROFIL*	16		

\*Spécialité



- TABLEAU DES NOTES ET DES MESURES [p37](#)
- ABBREVIATIONS : [Légende p30](#)

DECouvrez LES AUTRES PRODUITS PRIMÉS ! (p28 à 37)

**10€ OFFERTS** pour l'achat d'un produit testé dans ce magazine

avec le code avantage **TEM18ADDICT03**  
sur [www.karanta.fr](http://www.karanta.fr) (détails de l'offre page 17)

TennisAddict 27

## PRINCE EXOC3 REBEL 96



NIVEAU*	EXPERT + PRO	LES + POLY-PRINCE CORNER TOUCHER	LES = MANIÈRE
STYLE DE JEU*	POU+FRAP+COU		
GRAPP*	AMPLIÉ		
FRAPP*	FLAT+RECOU		
PROFOND*	++		

**Prix public 199,99€<sup>TH</sup>**  
**Champion : MONFILS** (acteur/VC)

### NOTRE AVIS :

Prince a voulu les techniques mises sur la version précédente en améliorant en profondeur son cadre plat. Réagisse entièrement nouvelle avec cette fois-ci un plan de cordage ouvert (16 montants) et un tamis un peu plus grand, la version 2012 de la Rebel apporte davantage de puissance et de prise d'effet sans trop sacrifier le contrôle et la précision. Sa souplesse, allée au système EXOC3, rend le toucher très feutré avec peu de vibrations. La Rebel 96 reste tout de même une raquette exigeante pour les joueurs qui s'engagent dans la balle ou ceux qui frappent à plat. Dans ce cas, elle offre suffisamment de punch pour s'adapter à tous les styles de jeu. À noter que le cadre testé possédait une inertie très importante (311 kg/cm²) au lieu de 290 kg/cm², ce qui a artificiellement amélioré la note de puissance et baissé celle de la maniabilité.

## VÖLKL ORGANIX 18



NIVEAU*	EXPERT + PRO	LES + PRÉCISION TOUCHER	LES = PUISSANCE
STYLE DE JEU*	POU+FRAP+COU		
GRAPP*	AMPLIÉ		
FRAPP*	FLAT+RECOU		
PROFOND*	++		

**Prix public 189,99€<sup>TH</sup>**

### NOTRE AVIS :

Une vraie raquette de compétiteur aigouï. En passant de 18 à 16 montants, la nouvelle série 18 de chez Vökl gagne indéniablement en performances, tout en conservant son atout principal : un compromis précision/contrôle au top. Elle reste plus jouable que d'autres cadres rigides grâce à un apport supplémentaire en puissance (comparée à une Head Radical ou à une Prince Rebel 96 Team par exemple). Les défenseurs, les contrôleurs et les frappeurs à plat apprécieront la prise d'effets améliorée de ce cadre exigeant.

## BABOLAT PURE DRIVE GT



NIVEAU*	EXP+PRO+PROG	LES + PRISE D'EFFETS MANIÈRE TAU FRANGE	LES = CONTRÔLE TOUCHER
STYLE DE JEU*	LIFT+FRAP+FRANCE		
FRAPP*	LIFT+FRAP+FRANCE ACCROCHÉ		
GRAPP*	Optique + coupe fil		
PROFOND*	++		

**Prix public 179,99€<sup>TH</sup>**  
**Championne : CLUSTERS**

### NOTRE AVIS :

La meilleure raquette 2012 pour les jeux lifts, c'est donc la légendaire Pure Drive. Si elle n'est pas sur la plus haute marche du podium, c'est sans doute parce que la plus polyvalente des raquettes revient dans une version très sensible à l'inflation pédoïdote. Même si la conception du manche et du Carter (système de filage des vibrations) est nouvelle sur toute la gamme Pure Drive, nos tests n'ont pas montré de modifications fondamentales. Cette Pure Drive 2012 reste une raquette pour joueurs de tous niveaux capables de lifter pour canaliser la puissance du cadre. Elle délivre un maximum d'effets tout en offrant un confort forme. Les joueurs de loisirs apprécieront aussi sa facilité et sa tolérance. Une référence incontournable pour les types de jeux modernes, à déconseiller aux frappeurs à plat.

## TECNIFIBRE T-FIGHT 328 VO2 MAX



NIVEAU*	EXPERT	LES + PUISSANCE PRÉCISION TOUCHER	LES = TOLÉRANCE MANIÈRE REBOND/PLI
STYLE DE JEU*	POU+FRAP+COU		
GRAPP*	AMPLIÉ		
FRAPP*	FLAT+RECOU		
PROFOND*	++		

**Prix public 199,99€<sup>TH</sup>**  
**Champion : TIPSAREVIC** (acteur/VC)

### NOTRE AVIS :

Nos testeurs de niveau expert et adeptes du service/voïde ont adoré ce cadre. À la volée, la T-Fight 328 réduit l'atmosphère parfaite entre stabilité, toucher (2732) et maniabilité. En fond de court, c'est son compromis puissance/précision qui séduit, avec une raquette offrant peu mal de punch. « un signal sur les revers chopés » a-t-on souvent entendu ! Quand la balle arrive vite, nos testeurs soulignent qu'il faut être préparé techniquement pour contrôler « sans que la balle soit échappée ». Cela reste enfin une raquette réservée aux joueurs experts faisant preuve de relâchement, sous peine d'être usante sur la durée (inertie 295 kg/cm²). On notera quelques vibrations étonnantes pour un cadre de ce poids (328 g).

# Organix

Mettez du punch dans votre jeu avec la technologie ORGANIX



**M1**  
MODPLUS

Pour un jeu polyvalent de  
niveau 3ème et 4ème série



**8**  
315 gr

Pour les liffeurs de 2nde et  
3ème série



**10**  
295 gr

Pour les attaquants à plat  
de niveau 2nde et 3ème  
série

## COMMENT BIEN CHOISIR SA RAQUETTE ?

TennisAddict vous livre une grille de lecture indicative pour vous aider à faire le bon choix !

### ETAPE 1. Repérez quel type de joueur vous êtes ?

Attention : demandez conseil à votre partenaire de jeu ou à votre coach, ils auront parfois une vision différente de la vôtre !

	SERVICE/VOLEE	FRAPPES	FUSIONS	POUR/REJET	CADENCE	LIFT AU DEBOURSOIR	CONTROLE/MANIERS	
	BP	FRAP	FUSION	POUR	CRD	LIFT	CV	
Ex. JOUEUR TYPE	Lioko, Sanguin	Donohue, Oulirov	Tonga, Roddick	Fedner, Sanguin	Djokovic, Djokovic	Nadal, Ferrer	Murray, Simon, Federer	
PROFIL	• Joueurs en ligne précoce	Mouche à la volée (ils y ont passé (amateurisme, retour volée...))	Finesse de court, frappes puissantes pour agencer l'adversaire	Finesse au 1-4 (rapport (faible, bon de court))	Intenses volées (bon de court, else, arrière-courts)	Ne pas sentir, impacte corporelle au ballon décollé (court, courtes épingles)	Tout de court, courtes de tennis très importantes, frappes (flair) agressive	L'engagement de rythme (surtout derrière pour contrôler, entre les sets, faire éprouver l'adversaire)
	• Type de frappes post-coche	Pluie légère, avec des gestes simples ouverts-complexes	Agile courtes volées, avec des gestes simples	Tous types, avec des gestes plutôt simples	Tous types, avec des gestes sans-complexes	Recherche avec des gestes sans-complexes	Effici, avec des gestes plutôt simples	Tous types, avec des possibilités simples
	• Vitesse	Technique	Occasionnelle	Technique	Pragmatique	Régulière	Occasionnelle	Occasionnelle

### ETAPE 2. Identifiez votre niveau actuel

Important : le classement est indicatif. Il faut indiquer votre niveau actuel réel (ex: pour un joueur n'ayant jamais été classé, mais pouvant battre des joueurs classés 30/1 à l'entraînement, le niveau à prendre en compte est 30/1).

EXP = EXPERT (niveau 2<sup>e</sup> série à 15/3)

PROG = PROGRESSION (niveau 30/2 à 40)

PERF = PERFORMANCE (niveau 15/4 à 30/2)

LOI = LOISIR (niveau non-classé)

NB La nomenclature des catégories ci-dessous correspond aux joueurs Experts Performance. Pour les joueurs Progression au Loisir, voir numéros suivants.

### ETAPE 3. TennisAddict vous conseille 3 raquettes à tester !

En croisant votre style de jeu et votre niveau, vous trouverez ci-dessous les 3 raquettes préférentielles de nos joueurs, qui pourraient vous correspondre. Vous pouvez en lire le compte-rendu aux pages et numéros indiqués.

#### IMPORTANT :

Ce compte-rendu indique aussi le niveau physique nécessaire pour manier la raquette :

+++ Force physique élevée

++ Force physique moyenne

+ Force physique faible

### ETAPE 4 : Rien ne remplace un bon test !

De nombreux magasins spécialisés ou sites internet vous proposent pendant une semaine 3 à 5 cadres, pour que vous puissiez les essayer. Efficace ! vous avez votre raquette habituelle (10 min), puis jouer ensuite 25 min d'essai avec chaque raquette. Inverser l'ordre à l'occasion d'une 2<sup>e</sup> séance.

Même une seule nuit trop rapide dans votre logement sans raquette peut être déstabilisant pendant les premières minutes de jeu et pourrait être vite perçue en flèche plate. Soyez attentifs aux critères détaillés par nos auteurs (voir page 37).

### ENCORE UN DOUTE ?

Nos spécialistes vous conseillent en

direct sur [www.tennisaddict.fr/forum/](http://www.tennisaddict.fr/forum/) !

	TOP3 SERVICE/VOLEE	TESTE Cadre, Num. 1 <sup>er</sup>	TOP3 POUR/REJET	TESTE Cadre, Num. 1 <sup>er</sup>	
EXPERT	1. BULLDOG Pure Drive SL 95 2. HEAD Radical SL PowerGrip 3. TECNIFIBRE 114 Light 120 4. HEAD Open Court 100 130	n°1 p27 n°1 p25 n°1 p28 n°1 p47	1. TECNIFIBRE 114 Light 120 2. BULLDOG Pure Drive SL 95 3. PRINCE (ex) Tour 110 110	n°1 p27 n°1 p25 n°1 p28	n°1 p25 n°1 p27 n°1 p14
PERFORMANCE	1. HEAD Open Court 100 2. TECNIFIBRE 114 Light 120 3. PRINCE (ex) Tour 110 110 4. HEAD Open Court 100 130	n°1 p26 n°1 p28 n°1 p29 n°1 p28	1. TECNIFIBRE 114 Light 120 2. BULLDOG Pure Drive SL 95 3. HEAD Open Court 100 130	n°1 p26 n°1 p28 n°1 p29 n°1 p28	n°1 p26 n°1 p27 n°1 p17
EXPERT	1. PRINCE (ex) REBEL 110 2. PRINCE (ex) SL 110 3. WILSON BLX Blade 98 4. HEAD Open Court 100 130	n°1 p26 n°1 p26 n°1 p13 n°1 p27	1. HEAD Open Court 100 130 2. PRINCE (ex) Tour 110 110 3. TECNIFIBRE 114 Light 120	n°1 p26 n°1 p26 n°1 p26	n°1 p23 n°1 p14 n°1 p26
PERFORMANCE	1. BULLDOG Pure Drive SL 95 2. HEAD Open Court 100 3. TECNIFIBRE 114 Light 120	n°1 p27 n°1 p26 n°1 p26	1. PRINCE (ex) Warrior 110 2. HEAD Open Court 100 130 3. TECNIFIBRE 114 Light 120	n°1 p24 n°1 p24 n°1 p25	n°1 p24 n°1 p24 n°1 p25
EXPERT	1. BULLDOG Pure Drive Radical 2. HEAD Open Court 110 3. BULLDOG Pure Drive SL	n°1 p22 n°1 p25 n°1 p25	1. BULLDOG Pure Drive SL 95 2. BULLDOG Pure Drive SL 95 3. PRINCE (ex) Warrior 110	n°1 p22 n°1 p25 n°1 p25	n°1 p22 n°1 p25 n°1 p24
PERFORMANCE	1. BULLDOG Pure Drive SL 95 2. BULLDOG Pure Drive SL 95 3. PRINCE (ex) Warrior 110	n°1 p22 n°1 p25 n°1 p25	1. TECNIFIBRE 114 Light 120 2. PRINCE (ex) SL 110 3. HEAD Open Court 100 130	n°1 p22 n°1 p25 n°1 p25	n°1 p22 n°1 p25 n°1 p25
EXPERT	1. BULLDOG Pure Drive SL 95 2. HEAD Open Court 100 130 3. PRINCE (ex) SL 110 4. HEAD Open Court 100 130	n°1 p27 n°1 p25 n°1 p24 n°1 p22	1. HEAD Open Court 100 130 2. HEAD Open Court 100 130 3. HEAD Open Court 100 130 4. HEAD Open Court 100 130	n°1 p27 n°1 p25 n°1 p24 n°1 p22	n°1 p22 n°1 p25 n°1 p24 n°1 p22
PERFORMANCE	1. BULLDOG Pure Drive SL 95 2. PRINCE (ex) REBEL 110 3. WILSON BLX Blade 98 4. HEAD Open Court 100 130	n°1 p26 n°1 p28 n°1 p28 n°1 p28	1. HEAD Open Court 100 130 2. HEAD Open Court 100 130 3. HEAD Open Court 100 130 4. HEAD Open Court 100 130	n°1 p26 n°1 p28 n°1 p28 n°1 p28	n°1 p26 n°1 p28 n°1 p28 n°1 p28
EXPERT	1. BULLDOG Pure Drive SL 95 2. HEAD Open Court 100 130 3. PRINCE (ex) SL 110 4. HEAD Open Court 100 130	n°1 p27 n°1 p25 n°1 p24 n°1 p22	1. HEAD Open Court 100 130 2. HEAD Open Court 100 130 3. HEAD Open Court 100 130 4. HEAD Open Court 100 130	n°1 p27 n°1 p25 n°1 p24 n°1 p22	n°1 p22 n°1 p25 n°1 p24 n°1 p22
PERFORMANCE	1. BULLDOG Pure Drive SL 95 2. PRINCE (ex) REBEL 110 3. WILSON BLX Blade 98 4. HEAD Open Court 100 130	n°1 p26 n°1 p28 n°1 p28 n°1 p28	1. HEAD Open Court 100 130 2. HEAD Open Court 100 130 3. HEAD Open Court 100 130 4. HEAD Open Court 100 130	n°1 p26 n°1 p28 n°1 p28 n°1 p28	n°1 p26 n°1 p28 n°1 p28 n°1 p28

Par de TOP3 des sites dans ce numéro. Notez : certains cadres vous seront livrés pour un test gratuit (sans être livrés séparément) mais en fait peuvent être des livraisons gratuites (mail).



PRINCE Ecoc Rebel 98

WILSON Pro Staff Six-One 95 BLX

BABOLAT Pure Drive GT

**LES MEILLEURS  
PRODUITS**  
sont disponibles  
dès maintenant  
sur [karanta.fr](http://karanta.fr)

**10€ OFFERTS**

Entre le 7 mai et le 31 mai 2012 pour tout achat sur [karanta.fr](http://karanta.fr) en validant le code **TENNISACT10**

Offre valable dans la limite des stocks disponibles, jusqu'au 31 mai 2012 pour l'achat d'un équipement ou d'une équipe tennis dans sa catégorie respective tout sauf d'une valeur comprise de 100€ TTC sur tous les produits professionnels, hors frais de port.



**karanta.fr**  
TENNIS TECHNIQUE & LIFESTYLE

LA BOUTIQUE EN LIGNE DE TENNISACT

KARANTA.FR

3 rue de la Madeleine - 67000 Strasbourg - 03 88 1 88 11 44 91 - [contact@karanta.fr](mailto:contact@karanta.fr)  
TOUTS CARACTÈRE - SAS, au capital de 100 000€ - SIRET - 311 93 417 94911 - RCS Strasbourg



## Inertie

Plus l'inertie d'une raquette (exprimée en kg/cm<sup>2</sup> - voir tableau des mesures page 37) est élevée, plus la raquette est stable et puissante, mais plus elle sera usante physiquement sur la durée. C'est comme enfoncer un clou avec un gros marteau, cela demande de la force, c'est plus lent, mais on ne tape qu'une seule fois !

## BABOLAT PURE DRIVE RODDICK



NEVALE*	1000g	<b>LES +</b> PUISSANCE STABILITÉ PRISE D'EFFETS	<b>LES -</b> MANIABILITÉ TOUCHER
STYLE DE JEU*	PROGRESSIF-ATTIQUÉ		
QUÊTE*	GRANDS COMPACTS	<b>Prix public 199,95€**</b> <b>Champion : RODDICK</b>	
RAISON*	ARTISTE		
PROFANE*	++		

### NOTRE AVIS :

Le désormais célèbre dérivé Roddick de la Pure Drive reste un membre de puissance (7100) pour ceux qui aiment le bras et la technique nécessaires pour le manier. Sa stabilité à toute vitesse est une référence pour les frappeurs de fond de court. Efficace au service, elle demande néanmoins un engagement permanent pour ne pas être en retard sur les frappés et reste très sollicitante par ses caractéristiques (assez lourde, rigide, inertie importante).

## BABOLAT PURE DRIVE LITE GT



NEVALE*	780g/800g	<b>LES +</b> PRISE D'EFFETS MANIABILITÉ CONFORT	<b>LES -</b> CONTRÔLE TOUCHER
STYLE DE JEU*	EFFICACE-ATTIQUÉ		
RAISON*	ARTISTE (pour jouer) RECOVERER (après compact)	<b>Prix public 159,95€**</b> <b>Championne : RADWANSKA</b>	
PROFANE*	+		

### NOTRE AVIS :

La petite sœur de la Pure Drive offre une maniabilité et un contrôle accrus tout en conservant une bonne partie de ses qualités. Elle est encore plus facile à jouer et confortable (7100) mais nécessite de focaliser un peu plus pour générer de la vitesse et de la rotation de balle. Elle recommande donc mieux à des joueurs moins âgés ou à des joueurs moins affaiblis physiquement. Un excellent cadre de transition vers les vrais cadres «compétition» qui a également été largement apprécié par nos testeurs !

## DUNLOP BIOMETRIC 600



NEVALE*	780g/800g	<b>LES +</b> MANIABILITÉ TOLÉRANCE	<b>LES -</b> PUISSANCE
STYLE DE JEU*	CLASSIQUE-LÉGER		
RAISON*	ARTISTE (pour jouer) RECOVERER (après compact)	<b>Prix public 190,00€**</b> <b>Champion : ROBERTHO</b>	
PROFANE*	+		

### NOTRE AVIS :

Un cadre léger mais plutôt ferme et manié avec du punch qui plait aux attaquants de fond de court avec un revers à deux mains. Une qualité qui André Agassi réussit pas simple ! Ceux qui aiment dicter le cadence avec des gestes compacts ou les lifters avec une prise plus fermée sauront apprécier cette Dunlop. Finalement, hormis une précision un peu en retard, la Biometric 600 est assez complète. Les joueurs privilégiant les cadres légers et peu exigeants physiquement pourront le tester avec intérêt, même si elle manque un peu de personnalité.



## Tension

Certainement à certaines idées reçues, plus la tension de mon cordage est élevée plus j'ai de contrôle; plus la tension est basse plus j'ai de puissance.

Nous déconseillons fortement des tensions élevées (au-delà de 26 kg) pour les cordages de type mono-filament, car cela peut être une cause de déclenchement de tendinopathies (Dennis-elbow, golf-elbow).

## HEAD

YOUTEK IG RADICAL MP



NIVEAU*	EXPERT/ELITE	LES +	LES -
STYLE DE JEU*	POUR JEU EN COURSE	TRACÉES PRECISION	PENETRANCE MANIABILITE
SETTES*	AMPLES	<b>Prix public 309,95€*</b> <b>Champion : MURRAY</b> (version PRO)	
FRAPPÉ*	PLAT+RECOUV		
PRESSION*	++		

### NOTRE AVIS :

Le Head YouTek IGRadical MP est très semblable à la version précédente, et possède sur des points forts identiques, à savoir un contrôle exceptionnel (18/22) et un toucher remarquable dans le jeu. Toujours également puissante, cette raquette demande beaucoup (trop ?) d'engagement et s'adresse donc uniquement aux joueurs à plat avec des gestes amples, sachant générer leur propre puissance et rigoureux dans leur cordage. Seule différence notable, l'inertie (204 kg/cm<sup>2</sup>) est plus élevée ce qui la rend plus stable mais moins maniable.

## HEAD

YOUTEK IG PRESTIGE MP



NIVEAU*	EXPERT	LES +	LES -
STYLE DE JEU*	POUR JEU EN COURSE	CONTROLE PRECISION TOUCHER	TOLERANCE PENNANCE
SETTES*	AMPLES	<b>Prix public 229,95€**</b> <b>Champion : SODERLINGSIMON</b>	
FRAPPÉ*	PLAT+RECOUV		
PRESSION*	+++		

### NOTRE AVIS :

Crée de jokers transatlantiques, la nouvelle Prestige MP (830 cm<sup>2</sup>) est une raquette exigeante appréciée par nos testeurs experts jouant à plat avec des gestes amples. Très peu puissante, elle nécessite un engagement permanent et une vitesse de bras importants. Son contrôle et sa précision sont un régal (19/22), et son toucher fait des merveilles, notamment à la volée, avec une bonne maniabilité pour une raquette de ce poids (320 g - inertie 288 kg/cm<sup>2</sup> - équilibrage en manche 329 mm). La tolérance n'est pas son point fort, et la balle reste collée en cas de mauvais cordage. Les habitués de ce cadre ont noté une tension plus contrôlée que la précédente, avec quelques vibrations qui imposent de jouer avec un anti-vibreur performant.

## HEAD

YOUTEK IG RADICAL S



NIVEAU*	PROFESSEUR	LES +	LES -
STYLE DE JEU*	LE FORT/LE D	MANIABILITE TOLERANCE TOUCHER A VOLÉE	PENETRANCE TOUCHER
SETTES*	AMPLES-COMPLEXES	<b>Prix public 179,95€**</b> <b>Champion : MURRAY</b> (version PRO)	
FRAPPÉ*	PLAT+RECOUV		
PRESSION*	+		

### NOTRE AVIS :

Nouvelle venue dans la gamme Radical, la version S (271 g, inertie 208 kg/cm<sup>2</sup>) est une raquette facile d'accès, confortable et la plus maniable de notre panel (19,5/20). Avec son tamis 845 cm<sup>2</sup> et son plan de cordage 18x18, elle offre un accès aux effets corrects et une tolérance importante (20/22). Aussi précise, elle s'adresse avant tout aux joueurs n'ayant pas de gros moyens physiques, dans une version plus contrôlée de la Pure Drive Lite, idéale également pour les joueurs adultes, elle marquera en revanche cruellement de punch pour les plus experts.

10€  
OFFERTS

avec l'achat d'un produit traité  
dans ce magazine

avec le code avantage/TENNISADACTIS  
sur [www.konecta.fr](http://www.konecta.fr) (détails de l'offre page 17)

TennisAdidas 13

## PRINCE

EXC3 REBEL TEAM 98



NIVEAU*	EXPERT-PRO	LES + CORNER PROGRESS	LES - Pulsation
STYLE DE JEU*	POUR L'AMBI-CHIFFE		
GESTES*	AMPLÉS		
FRAPPÉ*	PLAT + RECOUV	<b>Prix public 179,99€**</b>	
PROFESSEUR*	+	<b>Champion : MOMFELS</b> (version 98)	

### NOTRE AVIS :

La version allégée de la Rebel 98 profite elle aussi des améliorations et des modifications apportées sur la gamme Rebel 2013. Si elle est moins fatigante et plus maniable, elle possède encore moins de puissance que la Rebel 98 (27123). Elle se destine donc avant tout aux joueurs qui frappent à plat et recherchent un maximum de contrôle et de précision. Les balles manquent cruellement de poids et il faut être parfaitement prêt techniquement pour en tirer la quintessence. Dur, dur, même si le toucher de balle est excellent (149300L).

## TECNIFIBRE

T-FIGHT 288 VC2 MAX



NIVEAU*	PRO-PRO	LES + CORNER POUR L'AMBI-CHIFFE	LES - MANIABILITÉ
STYLE DE JEU*	POUR L'AMBI-PUNCH		
GESTES*	AMPLÉS-CORRECTS		
FRAPPÉ*	TOUTES TYPES	<b>Prix public 149,99€**</b>	
PROFESSEUR*	++	<b>Champion : TIPSAREVIC</b> (version 288)	

### NOTRE AVIS :

La Tecnifibre T-Fight 288 est une raquette conçue pour les jeux modernes recourus de fond de court. Nos testeurs ont beaucoup apprécié son confort à l'impact (3123) et sa facilité de prise en main qui la rend accessible au plus grand nombre. Polyvalente, la T-Fight 288 n'a pas véritablement de points faibles et offre un compromis puissance/contrôle très intéressant, même si elle s'adresse plutôt aux joueurs de niveau progression et performance qu'aux experts qui manquent de punch. Son inertie linéaire (260 kgcm<sup>2</sup>) est assez élevée pour une raquette de ce poids (300 g), ce qui la rend un peu moins maniable dans le jeu vers l'avant que les autres cadres de sa catégorie.

## PRINCE

EXC3 WARRIOR 100



NIVEAU*	EXP-PRO/PRO	LES + POUR L'EFFET PULSATION POLYVALENCE	LES - Contrôle MANIABILITÉ
STYLE DE JEU*	PUNCH-LIFT-GRD		
FRAPPÉ & GESTES*	LIFT (RECOUV/GRAND) ELEVATION (pour les experts)	<b>Prix public 199,99€**</b>	
PROFESSEUR*	++	<b>Champion : ISNER</b>	

### NOTRE AVIS :

Exit les lignes «Black & White», voilà les «Warrior» qui se positionnent un peu entre les 21 Cette version Warrior 100 est extrêmement polyvalente, sans réel point faible : assez précise tout en offrant une puissance et une prise d'effets appréciée, elle peut également convenir aux joueurs agrippés. Le système EXC3 apporte toujours un plus inimitable. Ceux qui se cherchent une raquette plus facilement contrôlable qu'une Rebelat Pure Onix se sentent probablement satisfaits par la gamme de PrinCe ! Une raquette facile de prise en main, plus maniable que l'ancienne «Black», mais également avec un bon rendement.

## TECNIFIBRE

TFLASH 315 SPEEDFLEX



NIVEAU*	EXPERT-PRO	LES + SÉRIÉLITÉ PULSATION POUR L'EFFET	LES - TOLÉRANCE CARACTÉRISTIQUE CORNER
STYLE DE JEU*	PUNCH-LIFT-GRD		
GESTES*	AMPLÉS-CORRECTS		
FRAPPÉ*	LIFT-GRD	<b>Prix public 199,99€**</b>	
PROFESSEUR*	++	<b>Champion : BACHDAÏS</b>	

### NOTRE AVIS :

La Tecnifibre TFlash 315 a été bien appelée par nos testeurs (jouant avec des frappes liftées du fond de court). Sa puissance et son punch sont très agréables sans être excessifs, et sa prise d'effet très efficace (3123) même si certains testeurs s'attendaient à un « spin » encore plus percutant. Le toucher offre nos testeurs certains la trouvent agréable et précise dans le petit jeu (serviti), court/cobalt, d'autres la trouvent ferme avec peu de sensations. Tous s'accordent en revanche sur le fait que c'est une raquette destinée aux joueurs « physiques », car sa maniable est réduite et elle peut s'avérer relativement assés sur la durée (inertie 293 kgcm<sup>2</sup>).



**le service-VOUS?**

## Plan de cordage

Le plan de cordage correspond à la répartition et au nombre de cordes du tennis (verticales dites «les montants» et horizontales dites «les traverses»). Un plan de cordage serré (18x20) favorise le contrôle; un plan de cordage ouvert (16x19) favorise la puissance et la prise d'effets.

## VÖLKL ORGANIX 8 315g



REVÊTE*	EXPERT	LES + PUISSANCE PRISE D'EFFETS	LES - MANIABILITÉ CONTÔLE
STYLE DE JEU*	LITTEAU-FRANCHISE		
GETTES*	ARBUS-CONTACTS		
FRAPP*	LITTEAU		
PESÉQU*	+++	<b>Prix public 175,00€**</b>	

### NOTREAVIS :

Le Völkl Organix 8 propose en version 315g une habitude d'une cosmétique rouge et jaune qui n'est pas sans rappeler l'Espagne... Colocidade ou pas, c'est vraiment une raquette qui conviendra aux lèveurs à gros bras, avec une très grosse puissance (27 / 33) et une remarquable prise d'effets (19/32). Son confort est assez ferme, et sa maniabilité n'est pas son point fort, notamment dans les phases de déferle (19/32). Elle s'adresse donc exclusivement aux joueurs lèveurs de niveau expert bien préparés physiquement. À déconseiller aux joueurs plus à plat qui manquent trop de contrôle.

## WILSON JUICE PRO BLX



REVÊTE*	EXPERT	LES + COMFORT PUISSANCE CONTÔLE	LES - MANIABILITÉ MANIABLE
STYLE DE JEU*	FRANCHISE-PRO		
GETTES*	ARBUS		
FRAPP*	RECOUVRE	<b>Prix public 180,00€**</b>	
PESÉQU*	+++	<b>Champion : DEL POTRO</b>	

### NOTREAVIS :

Pour une fois, l'appellation «Pro» n'est pas usurpée. Cette Juice sentille tout droit sortie du sac d'un joueur ATP. Évidemment lourde, avec une énorme inertie (19/32 - 313 kg/cm<sup>2</sup>), elle demande beaucoup d'efforts pour être utilisée. Le timing devient dans ce cas très délicat à gérer, pour ne pas être en retard sur les frappes et conserver un peu de tolérance (32/33) libre au service où l'épaule souffre rapidement si l'on est pas habitué à ce genre de cadre. Même la Pure Drive flexibilité paraît facile à côté ! Par contre, ceux qui ont le niveau et la physique nécessaires vont profiter d'une stabilité et d'un compromis puissance/contrôle à toute épreuve !

## VÖLKL ORGANIX 11 MP



REVÊTE*	PRO-FRANC	LES + MANIABILITÉ TR. BREVES CONFORT	LES - CONTÔLE
STYLE DE JEU*	FRANC-LITTEAU		
GETTES*	ARBUS-CONTACTS		
FRAPP*	TOUT-TITRE	<b>Prix public 200,00€**</b>	
PESÉQU*	+		

### NOTREAVIS :

Le Völkl Organix 11 MP reste une raquette à part qui suit véritablement le plus grand nombre. Elle peut facilement convenir aux joueurs de loisir avec des gestes compactes, mais également aux compétiteurs d<sup>me</sup> série à la recherche d'un modèle assez nerveux, confortable et facile à jouer dans toutes les conditions. Sa puissance et sa tolérance (19/32) permettent de composer les approximations de cordage. Sa masse contenue (279 g - inertie 288 kg/cm<sup>2</sup>) le rend peu fatigant et ultra-maniable, mais ne permet pas toujours de contrôler les balles lourdes.

## WILSON

PRO STAFF SIX-ONE 100 BLX



REVÊTEUR*	PRO+ (PRO+)	LES +	LES -
STYLE DE JEU*	PRO+ (PRO+)	MANIABILITÉ POUR LE TOURNAGE	PUISSANCE POUR LE DÉBOÎTEMENT
GARANTIE*	ANNÉE		
FRAMES*	FLAT+ (RIGIDE)	<b>Prix public 300,00€**</b>	
PRODIGE*	+	<b>Champion : FEDERER</b> (sérieux)	

### NOTRE AVis :

La gamme ultra-réactive de Wilson propose un cadre intéressant : la Pro Staff 100. Auquel là, il n'y avait pas d'offre type Six-One Team dans une version plus facile à jouer. Avec son frame de 945 cm<sup>2</sup>, sa masse de 305 g et sa très faible inertie (270 kg/cm<sup>2</sup>), cette Pro Staff est un must en maniabilité. Le compromis puissance/précision est excellent et permet de placer la balle où l'on veut. Les adeptes du service-volley profiteront de sa réactivité. De manière générale, il est mieux avoir un jeu asséché et ne pas essayer de se contenter aux grosses frappes de fond de court car le manque de poids se fait durement ressentir. Elle marque dans ce cas de renfort pour les vrais compétiteurs. Les joueurs en progression trouvent un cadre idéal pour s'affiner !

## YONEX

E-ZONE XI 100



REVÊTEUR*	TOP (PRO+)	LES +	LES -
STYLE DE JEU*	POWER-LITE	PUISSANCE POUR LE JEU EN FOND DE COURT	MANIABILITÉ
FRAMES & GARANTIE*	YONEX (avec grand reconvertisseur) (avec reconvertisseur)	<b>Prix public 169,00€**</b>	
PRODIGE*	+	<b>Championne : IWANOVIC</b> (sérieux)	

### NOTRE AVis :

La Yonex E-Zone XI 100 rassemble sous bien des aspects à la V-Core 1000 par son côté « bien équilibré », sans véritable point faible, très facile d'accès, voire « ludique » pour certains. Indéniablement un cadre tolérant et agréable à jouer. Elle s'en éloigne en revanche car elle est plus typée « jeu lifté », avec une prise d'effort très efficace (9732) et une puissance supérieure (9722). Les plus près du plat pourront lui reprocher un manque de précision et de contrôle. Enfin, avec une inertie de 267 kg/cm<sup>2</sup> et une note de 13,1/100 en maniabilité, c'est la raquette la plus maniable du panel à ce niveau de poids (environ 300 g après...), la V-Core 1005 !

## YONEX

E-ZONE XI 98



REVÊTEUR*	EXPERT	LES +	LES -
STYLE DE JEU*	POD+ (PRO+)	MANIABILITÉ TOURNAGE	MANIABILITÉ
GARANTIE*	ANNÉE		
FRAMES*	FLAT+ (RIGIDE)	<b>Prix public 179,00€**</b>	
PRODIGE*	++	<b>Championne : IWANOVIC</b>	

### NOTRE AVis :

Une raquette de compétition qui offre une polyvalence remarquable. A la fois stable, avec suffisamment de puissance pour déborder l'adversaire du fond de court, elle est également à l'aise avec les jeux d'attaque grâce à son touché (14,8/100) et sa précision. Inverser de la balle, elle est un peu fatigante car assez peu maniable (11872) - inertie 298 kg/cm<sup>2</sup>. La forme isométrique du tamis déstabilise un peu lors de la prise en main, mais se fait rapidement oublier. Par contre, la tolérance optimisée grâce à cette caractéristique historique des Yonex n'est pas franchement dénotante sur le terrain. Il n'en reste pas moins que cette E-Zone XI 98 est une excellente alternative aux Head Speed MP 315 ou autres Wilson BLX Blade 98.

## YONEX

V-CORE 100 S



REVÊTEUR*	TOP (PRO+)	LES +	LES -
STYLE DE JEU*	OVER-PERFORMANCE	MANIABILITÉ POUR LE TOURNAGE	MANIABILITÉ POUR LE DÉBOÎTEMENT
FRAMES & GARANTIE*	YONEX (avec grand reconvertisseur) (avec reconvertisseur)	<b>Prix public 169,00€**</b>	
PRODIGE*	+	<b>Championne : WOODBRIDGE</b>	

### NOTRE AVis :

La Yonex V-Core 100S est une raquette très polyvalente, qui s'adapte à tous les types de jeu, même si elle offre son meilleur rendement pour les jeux en cadence avec des frappes recovertees. C'est un cadre tonique, avec lequel il est facile d'acquiescer tout en gardant beaucoup de touché. Il est aussi facile d'accès et confortable (9722). La maniabilité est très bonne (9722) - inertie 277 kg/cm<sup>2</sup>, et permet d'imprimer de la vitesse à la tête de raquette pour mettre du lift. Le seul bémol est finalement peut-être un léger manque de caractère, avec aucun point faible, mais pas non plus de gros point fort.

## RAQUETTES - NOTES /20

MARQUE	MODEL	Début de test	Puissance	Pédalage	Qualité	Résistance	Maniabilité	Equilibre	Prix d'affaire
BABOLAT	Pure Drive GT	028	78,7	12,4	15,1	14,8	13,8	13,8	82,5
BABOLAT	Pure Drive Lite	033	74,9	14,0	14,3	14,9	13,8	12,9	82,8
BABOLAT	Pure Drive Redfish	032	77,9	12,4	12,0	13,2	13,8	12,4	82,9
CELEOP	Evolution 400	032	78,6	11,3	12,9	14,6	14,2	13,7	83,3
HEAD	Speed MP1000g MP	033	73,9	17,9	14,8	13,9	13,4	14,5	83,8
HEAD	Speed MP1000g MP	033	77,5	14,0	14,4	14,7	13,7	15,4	83,4
HEAD	Speed MP1000g MP	033	73,1	14,9	13,1	14,9	14,5	12,9	83,2
PRINCE	Soft Radical 98	029	73,2	14,8	13,9	13,4	13,3	14,9	83,2
PRINCE	Soft Radical Team 98	034	77,9	14,3	12,3	12,3	14,9	13,8	83,8
PRINCE	Soft Radical Team 100	034	75,9	12,5	13,9	13,7	13,2	13,5	83,6
TECHIFIBRE	T-Fight 100 Pro Max	034	74,5	13,8	13,7	13,8	13,5	14,3	84,3
TECHIFIBRE	T-Fight 100 Pro Max	034	74,7	13,4	12,1	13,4	13,9	14,4	83,7
TECHIFIBRE	T-Fight 111 Speedflex	034	74,9	11,9	13,1	13,8	14,9	12,7	83,8
YONEX	Organic 871g	033	78,3	11,1	11,7	12,1	14,9	12,1	83,9
YONEX	Organic 91	028	73,4	14,7	11,4	12,5	13,8	15,2	83,7
YONEX	Organic 91 MP	033	74,8	13,4	13,9	13,3	14,9	13,7	84,9
WILSON	Pro Staff Pro 95	033	75,5	14,7	10,9	9,2	3,6	14,4	83,8
WILSON	Pro Staff Pro-Cue 95 BLX	037	73,7	14,9	11,9	11,7	13,9	14,9	83,9
WILSON	Pro Staff Pro-Cue 100 BLX	040	72,7	13,0	12,9	14,3	13,1	13,3	83,9
YONEX	E-core 100	036	73,6	14,9	14,3	13,9	14,7	14,9	83,9
YONEX	E-core 100 S	036	73,9	13,3	14,8	13,7	13,3	13,9	84,8
YONEX	E-Core 100 G	036	74,1	12,4	13,6	13,9	14,7	14,4	83,8

## MESURES NON CORDEES / CORDEES

MARQUE	MODEL	Poids (g)	Equilibre (mm)	Reactive (kg/cm)	Rigidite (N/m)	Puissance	Tense (cm)	PLAN DE CORDEAGE	Plus Public (g / %)			
BABOLAT	Pure Drive GT	303	109	120	308	18,8	73	12	48	Mar	179,500	
BABOLAT	Pure Drive Lite	289	109	123	305	17,7	69	10	36	Mar	173,500	
BABOLAT	Pure Drive Redfish	316	103	117	303	200	70	11	42	Mar	179,500	
CELEOP	Evolution 400	303	104	125	303	200	52	70	42	Mar	180,000	
HEAD	Speed MP1000g MP	320	100	100	319	200	64	62	10	Mar	173,500	
HEAD	Speed MP1000g MP	297	105	121	306	200	56	64	12	Mar	169,500	
HEAD	Speed MP1000g MP	371	108	123	308	250	80	61	29	Mar	179,500	
PRINCE	Soft Radical 98	304	120	128	308	111	109	67	19	28	Mar	181,000
PRINCE	Soft Radical Team 98	304	100	136	301	200	52	59	14	26	Mar	179,000
PRINCE	Soft Radical 100	303	109	120	308	200	52	70	49	Mar	181,000	
TECHIFIBRE	T-Fight 100 Pro Max	303	100	111	303	200	54	63	12	42	Mar	181,500
TECHIFIBRE	T-Fight 100 Pro Max	320	106	113	320	200	100	69	46	10	Mar	181,500
TECHIFIBRE	T-Planet 111 Speedflex	313	108	113	325	200	106	69	46	12	Mar	181,500
YONEX	Organic 871g	312	100	121	309	200	52	73	12	42	Mar	175,000
YONEX	Organic 91	291	106	130	307	200	122	64	42	10	Mar	181,000
YONEX	Organic 91 MP	319	105	124	305	200	205	67	41	15	Mar	180,000
WILSON	Pro Staff Pro	313	100	100	319	200	64	62	10	Mar	181,000	
WILSON	Pro Staff Pro-Cue 95 BLX	313	120	114	318	200	111	64	62	12	Mar	173,000
WILSON	Pro Staff Pro-Cue 100 BLX	303	100	123	305	270	100	67	45	15	Mar	180,000
YONEX	E-core 100	310	108	120	308	120	67	48	13	40	Mar	179,000
YONEX	E-core 100 S	290	104	122	307	144	78	49	14	40	Mar	181,000
YONEX	E-Core 100 G	303	109	113	307	177	69	70	16	40	Mar	181,000

### QUELQUES RAQUETTES :

**PERFORMANCE** : Capacité de la raquette à accélérer la balle.  
**PERFORMANCE TECHNIQUE** : Indice de puissance calculé sur la base des caractéristiques techniques énumérées.  
**PRECISION** : Capacité de la raquette à placer la balle où vous le souhaitez.  
**RESISTANCE** : Prenez en compte le matériau de la tête.

**PERFORMANCE** : Capacité de la raquette à accélérer les coups de force.  
**RESISTANCE** : Facile à manier la raquette (léger, solide, durable).  
**TOUCHER** : Sensation dans le pied (jeu tenon...).  
 outre d'informations lors du conseil/batteries.  
**PREMIER SERVICE** : Capacité de la raquette à intégrer des améliorations et idées.

**RAQUETTE EN CADRE** : Nécessite manœuvrer sur un cadre sur une de ses extrémités (Babolat-Head).  
**RAQUETTE EN FIBRE CARBONNEE** : Correspond à la légèreté que l'on obtient en utilisant pour le cadre la fibre de carbone.  
**RAQUETTE** : Répartition de la masse dans la raquette.  
 - Raquette centre (entre 12 et 13 cm), Raquette en manche (+ fibres équilibrées en tête) (+13 cm).

**RAQUETTE** : Surface de la raquette se trouve au niveau du cordage.  
**PLAN DE CORDEAGE** : Répartition et inclinaison du cordage de manière (cordes horizontales plus ou moins serrées et cordes horizontales plus ou moins lâches).  
 Ex. Mar 10 x 13 cm.



# LA NAISSANCE D'UNE RAQUETTE

Une étude menée par Jean-Sébastien Touch pour TennisAddict

COMMENT FABRIQUE-T-ON UNE RAQUETTE ? TENNISADDOCT A MENÉ L'ENQUÊTE AU SEIN DES BUREAUX D'ÉTUDE ET DE DÉVELOPPEMENT DE TROIS MARQUES FRANÇAISES QUI NOUS ONT OUVERT LEURS PORTES : ARTENGO (DÉCATHLON), BABOLAT ET TECNIFIBRE. PLONGÉE AU CŒUR DE L'INNOVATION !



Aujourd'hui, les fabricants suivent des processus de développement particulièrement stricts. La façon de concevoir une raquette est relativement semblable chez Babolat, Tecnifibre ou Artengo.



tion des axes de progrès. La fibre Rebound Pro Lite en est une parfaite illustration : une raquette pour jeune adulte suffisamment lourde pour absorber les chocs et générer de la puissance, créditée avec un multilatéral de qualité (made in France).

En allant à l'écoute des joueurs de clubs et de loisirs à la sortie des courts, Artengo a cherché à répondre à une demande récurrente : avoir une raquette plus confortable, qui absorbe au mieux les vibrations, tout en restant facile à jouer. C'est ainsi que l'idée de la 828 Flex Fiber est née.

## LA FAISABILITÉ & L'INNOVATION

Une fois le concept retenu, le département recherche & développement (R&D) propose des solutions techniques en intégrant les innovations susceptibles d'améliorer encore les performances. Les ingénieurs, le plus souvent basés en France pour nos 3 marques, ont à leur disposition des outils de conception ultra-modernes. Des compromis sont ensuite à trouver entre le coût de fabrication, la faisabilité industrielle et la qualité (durabilité, tétrahydroc...). Ainsi le RMD Artengo travaille

depuis quelques temps sur une fibre acrylique, le fil, avec des propriétés de légèreté et d'absorption des vibrations intéressantes. C'est donc tout naturellement que cette fibre a intégré la composition de la 828 Flex Fiber !

## LA FABRICATION ET LES PREMIERS TESTS RÉELS

Quelques toutes les raquettes de la planète sont fabriquées en Chine, évidemment pour des questions de prix de revient car il n'est économiquement pas de travailler. Mais pas seulement... Ces sites sont aussi capables de conseils, voire modifier certains choix grâce à leur expertise dans le domaine des matériaux composites. Artengo dispose en France, depuis quelques mois, d'un atelier de prototypage qui leur permet de tester différents paramètres en fabriquant en quelques heures une nouvelle raquette. Quelques prototypes réalisés, sans signes distinctifs, sont donc réalisés afin de les tester en conditions réelles sur le terrain avec les joueurs auxquels on destine la raquette (ils jouent RP ou débutant de 15 ans). Des ateliers concurrents équipés sont également utilisés pour exploiter le potentiel du nouveau produit. Des laboratoires d'essais analysent également les caractéristiques techniques et corréquent les performances théoriques de chacun ces raquettes.

## LES DERNIÈRES MODIFICATIONS ET LE FEU VERT POUR LA PRODUCTION EN SÉRIE !

Des ajustements (forme du moule, répartition des matériaux, plan de cordage...) peuvent être réalisés à la suite des tests. Si Tecnifibre invite tout particulièrement sur les échanges et les discussions avec les testeurs de tous niveaux et les écoles de tennis, Babolat oriente fortement son développement sur ses champions pour qui la performance l'emporte avant tout. Pour certains innovations, la partie test & développement est parfois bien plus longue (lire la rubrique «accro» sur la Babolat Play 8 Connect). Une fois le prototype accepté, le feu vert pour la production en grande série est donné.

Et c'est parti pour les courts quelques mois après !



# MORE LEGEND\*

PRO STAFF SIX.ONE Contrôle & Effets

PLUS DE LÉGENDE

## CONÇUE POUR ROGER. ET MAINTENANT POUR VOUS.

L'héritage des tournois de Grand Chelem. La Pro Staff Six.One<sup>®</sup> apporte plus de contrôle et d'effets que les courts de tennis n'ont jamais vus. Roger Federer a choisi cette raquette et nous l'avons également adaptée pour votre jeu afin que la gamme Pro Staff Six.One<sup>®</sup> soit conçue pour n'importe quel joueur avancé. Ces raquettes ne se contentent pas de jouer, elles changent le jeu. Plus de légende, Plus de perfection, Plus de victoire. Plus d'informations sur [wilson.com](http://wilson.com).



VOUS VOULEZ PLUS DE CONTRÔLE ET PLUS D'EFFETS ?  
Scannez ce QR code avec votre mobile.  
Plus de lecture ? Aucun souci. Allez sur :  
[wilson.com/fr](http://wilson.com/fr) pour plus d'infos. [wilson.com](http://wilson.com)

NUMÉRO 1 EN TENNIS<sup>®</sup>

**Wilson.**  
MORE WIN.

 **YONEX**

www.yonex.fr

**YONEX  
SHIT 308**



DISPONIBLE DES MAINTENANT SUR **KARANTA.FR** !  
BENEFICIEZ D'UNE REMISE EXCEPTIONNELLE DE 10 EUROS  
AVEC LE CODE AVANTAGE: **TENNISADDICT**



**karanta**  
TENNIS, FOOTBALL & LIFESTYLE

S. BARRON/SHOOTA